

**ZARZĄDZENIE NR 26/2019
WÓJTA GMINY MAŁA WIEŚ
z dnia 9 KWIETNIA 2019 roku**

**w sprawie wprowadzenia aktualizacji oceny ryzyka zawodowego w
Urzędzie Gminy Mała Wieś**

Na podstawie art. 226 ustawy z dnia 26 czerwca 1974 r. Kodeks pracy (t.j. Dz. U. z 2018 roku, poz. 917 z późn. zm.) i w związku z § 39 Rozporządzenia Ministra Pracy i Polityki Socjalnej z dnia 26 września 1997 r. w sprawie ogólnych zasad przepisów bezpieczeństwa i higieny pracy (t.j. Dz. U. z 2003 roku, Nr 169, poz. 1650 z późn. zm.),

zarządzam, co następuje:

§ 1.

Wprowadza się aktualizację oceny ryzyka zawodowego w Urzędzie Gminy Mała Wieś, w brzmieniu stanowiącym załącznik nr 1 do niniejszego zarządzenia.

§ 2.

Wykonanie Zarządzenia powierza się Sekretarzowi Gminy Mała Wieś.

§ 3.

Zarządzenie wchodzi w życie z dniem podpisania.

WÓJT
Zygmunt Wojnarowski

Spis treści

1.	Wprowadzenie	3
2.	Pojęcia	4
3.	Procedura opracowania dokumentu	7
4.	Charakterystyka analizowanych stanowisk pracy	14
5.	Karta oceny ryzyka zawodowego dla Wójta Gminy	16
7.	Karta oceny ryzyka zawodowego dla pracowników Referatu Organizacyjnego	24
7.1.	Stanowiska administracyjno – biurowe: Stanowisko ds. kadr, obsługi sołectw i bhp, Stanowisko ds. kancelaryjnych, działalności gospodarczej i promocji gminy, Stanowisko ds. oświaty, archiwum, Stanowisko ds. uzależnień, pomocy niepełnosprawnym, stanowisko ds. dowodów osobistych i obsługi Rady Gminy, Sekretarka	24
7.2.	Stanowiska obsługi.....	32
7.2.1.	Woźna.....	32
7.2.2.	Kierowca, Kierowca-robotnik gospodarczy	39
8.	Karta oceny ryzyka zawodowego dla pracowników Referatu Planowania i Finansów	51
8.1.	Stanowiska administracyjno – biurowe: Skarbnik Gminy, Zastępca Skarbnika-Główny Księgowy, stanowisko ds. księgowości budżetowej i Główny Księgowy ds. prowadzenia obsługi finansowo-księgowej jednostki GOPS, Główny Księgowy ds. prowadzenia obsługi finansowo-księgowej jednostek oświaty, Stanowisko ds. księgowości budżetowej, Stanowisko ds. płac i księgowości budżetowej, Stanowisko ds. wymiaru podatku i opłat, stanowisko ds. księgowości podatkowej	51
9.	Karta oceny ryzyka zawodowego dla pracownika Urzędu Stanu Cywilnego.....	59
9.1.	Stanowiska administracyjno – biurowe: Kierownik USC.....	59
10.	Karta oceny ryzyka zawodowego dla pracowników Referatu Ochrony Środowiska i Usług Komunalnych 67	
10.1.	Stanowiska administracyjno – biurowe: Kierownik referatu ds. ochrony środowiska, Stanowisko ds. gospodarowania odpadami i melioracjami, Stanowisko ds. gospodarki wodno-ściekowej i energetyki, Stanowisko ds. gospodarki komunalnej	67
10.2.	Pracownicy obsługi	75

OCENA RYZYKA ZAWODOWEGO
URZĄD GMINY MAŁA WIEŚ

10.2.1. Pracownicy obsługi: Konserwator –inkasent, robotnik gospodarczy, robotnik gospodarczy-konserwator	75
11. Karta oceny ryzyka zawodowego dla pracowników Referatu Rolnictwa, Gospodarki Przestrzennej, Komunikacji i Inwestycji.....	92
11.1. Pracownicy administracyjno-biurowi: Kierownik Referatu, stanowisko ds. pozyskiwania środków pozabudżetowych i zamówień publicznych, Stanowisko ds. pozyskiwania środków pozabudżetowych, przygotowania i realizacji inwestycji, stanowisko ds. planowania przestrzennego dróg i komunikacji, Stanowisko ds. rolnictwa, geodezji i gospodarki nieruchomościami	92
12. Karta oceny ryzyka zawodowego dla: Pełnomocnik Wójta ds. Obrony Cywilnej, Zarządzania Kryzysowego, Ochrony Danych Osobowych i Ochrony Informacji Niejawnych.....	100
13. Podsumowanie.....	108
14. Lista pracowników zapoznanych z ocena ryzyka zawodowego	109
15. Oświadczenie pracownika o zapoznaniu z ryzykiem zawodowym.....	110

1. Wprowadzenie

Ocena ryzyka zawodowego odgrywa decydującą rolę w procesie nadzoru nad stanowiskami pracy, dostarczając niezbędnych informacji do planowania działań zmierzających do poprawy warunków pracy i zapewnienia bezpieczeństwa.

Pracodawca w myśl Ustawy Kodeks Pracy Art. 226 powinien ocenić i udokumentować ryzyko zawodowe związane z wykonywaną pracą oraz zastosowywać niezbędne środki profilaktyczne zmniejszające ryzyko. Pracodawca informując pracowników o ryzyku zawodowym, które wiąże się z wykonywaną pracą, powinien poinstruować ich o zasadach ochrony przed zagrożeniami. Obowiązek ten został również zapisany w Rozporządzeniu Ministra Pracy i Polityki Socjalnej z dnia 26 września 1997r z późn.zm w sprawie ogólnych przepisów BHP :

§ 39. Pracodawca jest obowiązany oceniać i dokumentować ryzyko zawodowe, występujące przy określonych pracach, oraz stosować niezbędne środki profilaktyczne zmniejszające ryzyko. W szczególności pracodawca jest obowiązany:

- 1) zapewnić organizację pracy i stanowisk pracy w sposób zabezpieczający pracowników przed zagrożeniami wypadkowymi oraz oddziaływaniem czynników szkodliwych dla zdrowia i uciążliwości - z uwzględnieniem możliwości psychofizycznych pracowników;*
- 2) zapewnić likwidację zagrożeń dla zdrowia i życia pracowników głównie przez stosowanie technologii, urządzeń, materiałów i substancji niepowodujących takich zagrożeń.*

2. Jeżeli ze względu na rodzaj procesu pracy likwidacja zagrożeń nie jest możliwa, należy stosować odpowiednie rozwiązania organizacyjne i techniczne, w tym odpowiednie środki ochrony zbiorowej, ograniczające wpływ tych zagrożeń na zdrowie i bezpieczeństwo pracowników.

3. W sytuacji gdy ograniczenie zagrożeń w wyniku zastosowania rozwiązań organizacyjnych i technicznych nie jest wystarczające, pracodawca jest obowiązany zapewnić pracownikom środki ochrony indywidualnej, odpowiednie do rodzaju i poziomu zagrożeń.

4. Pracodawca powinien zapewnić pracownikom informacje o istniejących zagrożeniach, przed którymi chronić ich będą środki ochrony indywidualnej oraz informacje o tych środkach i zasadach ich stosowania...}

2. Pojęcia

Stanowisko pracy - rozumie się przez to przestrzeń pracy, wraz z wyposażeniem w środki i przedmioty pracy, w której pracownik lub zespół pracowników wykonuje pracę.

Zagrożenie - to stan środowiska pracy mogący spowodować wypadek lub chorobę.

Pomieszczenie pracy - rozumie się przez to pomieszczenie przeznaczone na pobyt pracowników, w którym wykonywana jest praca. Nie uważa się za przeznaczone na pobyt pracowników pomieszczeń, w których:

- łączny czas przebywania tych samych pracowników w ciągu jednej zmiany roboczej jest krótszy niż 2 godziny, a wykonywane czynności mają charakter dorywczy bądź praca polega na krótkotrwałym przebywaniu związanym z dozorem albo konserwacją urządzeń lub utrzymaniem czystości i porządku
- mają miejsce procesy technologiczne niepozwalające na zapewnienie odpowiednich warunków przebywania pracowników w celu ich obsługi, bez zastosowania środków ochrony indywidualnej i zachowania specjalnego reżimu organizacji pracy
- jest prowadzona hodowla roślin lub zwierząt, niezależnie od czasu przebywania w nich pracowników zajmujących się obsługą

Pomieszczenie stałej pracy - to pomieszczenie pracy, w którym łączny czas przebywania tego samego pracownika w ciągu jednej doby przekracza 4 godziny.

Pomieszczenie czasowej pracy - to pomieszczenie pracy, w którym łączny czas przebywania tego samego pracownika w ciągu jednej doby trwa od 2 do 4 godzin.

Ryzyko zawodowe - to prawdopodobieństwo wystąpienia niepożądanych zdarzeń związanych z wykonywaną pracą, powodujących straty, w szczególności wystąpienia u pracowników niekorzystnych skutków zdrowotnych w wyniku zagrożeń zawodowych występujących w środowisku pracy lub sposobu wykonywania pracy.

Środki ochrony indywidualnej - to wszelkie środki noszone lub trzymane przez pracownika w celu jego ochrony przed jednym lub większą liczbą zagrożeń związanych z występowaniem niebezpiecznych lub szkodliwych czynników w środowisku pracy, w tym również wszelkie akcesoria i dodatki przeznaczone do tego celu. Do środków ochrony indywidualnej nie zalicza się:

- zwykłej odzieży roboczej i mundurów, które nie są specjalnie przeznaczone do zapewnienia bezpieczeństwa i ochrony zdrowia pracownika
- środków ochrony indywidualnej używanych przez wojsko, Policję i inne służby utrzymania porządku publicznego
- wyposażenia stosowanego przez służby pierwszej pomocy i ratownicze

- Prawa o ruchu drogowym środków ochrony indywidualnej stosowanych na podstawie przepisów
- wyposażenia sportowego
- środków służących do samoobrony lub do odstraszenia
- przenośnych urządzeń do wykrywania oraz sygnalizowania zagrożeń i naruszania porządku publicznego;

Środki ochrony zbiorowej - to środki przeznaczone do jednoczesnej ochrony grupy ludzi, w tym i pojedynczych osób, przed niebezpiecznymi i szkodliwymi czynnikami występującymi pojedynczo lub łącznie w środowisku pracy, będące rozwiązaniami technicznymi stosowanymi w pomieszczeniach pracy, maszynach i innych urządzeniach.

Urządzenia ochronne- to osłony lub takie urządzenia, które spełniają jedną lub więcej z niżej wymienionych funkcji:

- zapobiegają dostępowi do stref niebezpiecznych
- powstrzymują ruchy elementów niebezpiecznych, zanim pracownik znajdzie się w strefie niebezpiecznej
- nie pozwalają na włączenie ruchu elementów niebezpiecznych, jeśli pracownik znajduje się w strefie niebezpiecznej
- zapobiegają naruszeniu normalnych warunków pracy maszyn i innych urządzeń technicznych, nie pozwalają na uaktywnienie innych czynników niebezpiecznych lub szkodliwych

Awaria- zdarzenie powstałe w wyniku niekontrolowanego rozwoju sytuacji w czasie eksploatacji materiałów, maszyn, urządzeń lub instalacji, prowadzące do powstania, natychmiast lub z opóźnieniem, na terenie organizacji lub poza jej terenem, poważnego zagrożenia dla zdrowia ludzkiego i (lub) środowiska, takie jak: duża emisja substancji szkodliwych lub niebezpiecznych, pożar, wybuch itp.

Bezpieczeństwo i higiena pracy- zespół warunków, które muszą być zachowane, aby ludzie mogli pracować bezpiecznie, czyli bez wypadku i bez szkody dla zdrowia, zespół przedsięwzięć obejmujący wszystkie działania i angażowane w nie środki, służące zapobieganiu urazom (wypadkom przy pracy), stan warunków i organizacji pracy oraz zachowań pracowników zapewniający wymagany poziom ochrony zdrowia i życia.

Czynnik niebezpieczny- to czynnik, którego oddziaływanie może prowadzić do urazu lub innego istotnego natychmiastowego pogorszenia stanu zdrowia człowieka bądź śmierci.

Czynnik szkodliwy- to czynnik, którego oddziaływanie może prowadzić do pogorszenia stanu zdrowia człowieka. W zależności od poziomu oddziaływania lub innych warunków czynnik szkodliwy może stać się czynnikiem niebezpiecznym.

Czynnik uciążliwy- to czynnik, który nie stanowi zagrożenia dla życia lub zdrowia człowieka, ale utrudnia pracę lub przyczynia się w inny istotny sposób do obniżenia jego zdolności do wykonywania pracy lub innej działalności bądź wpływa na zmniejszenie wydajności. W zależności od poziomu oddziaływania lub innych warunków czynnik uciążliwy może stać się czynnikiem szkodliwym.

Czynniki fizyczne - Według rozporządzenia Ministra Zdrowia i Opieki Społecznej z dnia 30 maja 1996 r. w sprawie przeprowadzenia badań to oświetlenie (w tym laserowe, ultrafioletowe), hałas, mikroklimat (tj. temperatura otoczenia, ruch i wilgotność powietrza, promieniowanie ciepłe podczerwone), drgania i wstrząsy, promieniowanie jonizujące i elektromagnetyczne (fale radiowe i radarowe), ciśnienie atmosferyczne (obniżone lub podwyższone) oraz pyły.

Czynniki mechaniczne- to w szczególności ruchome, a głównie wirujące, części maszyn i innych urządzeń oraz narzędzia, poruszające się środki transportu, ostre, wystające lub spadające elementy, śliskie, nierówne powierzchnie, ograniczone przestrzenie (dojścia, przejścia, dostępy).

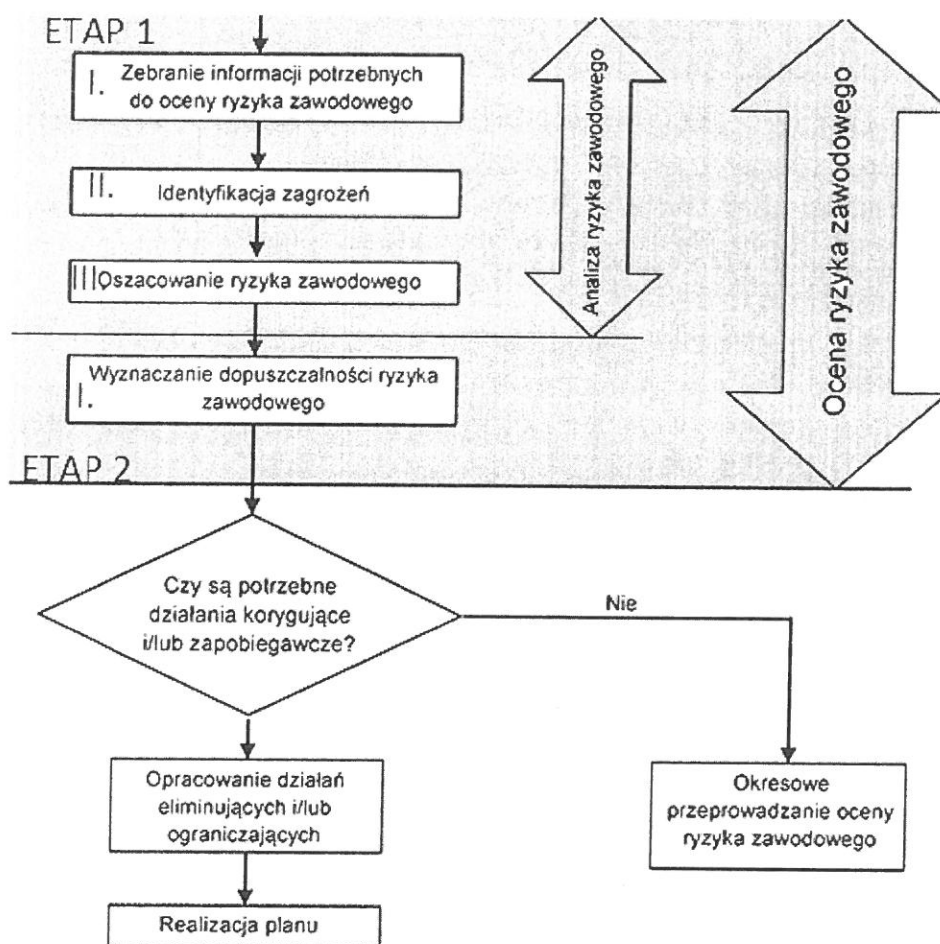
Czynniki biologiczne- organizmy żywe oraz wytwarzane przez nie substancje, które dzieli się na: mikroorganizmy (bakterie, wirusy, riketsje, grzyby, pierwotniaki) i wytwarzane przez nie substancje (toksyny i alergeny) oraz makroorganizmy (rośliny i zwierzęta). Według PN-Z-08052. Niebezpieczne i szkodliwe czynniki występujące w procesie pracy.

Czynniki psychofizyczne- **obciążenie fizyczne (statyczne i dynamiczne) oraz obciążenie nerwowo-psychiczne (obciążenie umysłu, niedociążenie lub przeciążenie percepcyjne, obciążenie emocjonalne.**

Czynnik chemiczny- to gazy, rozpuszczalniki przemysłowe, materiały pędne, smary, polimery syntetyczne itp. substancje mogące spowodować zatrucia i inne zachorowania. Ich negatywne oddziaływanie na organizm to domena patologii przemysłowej.

3. Procedura opracowania dokumentu

Ocena ryzyka zawodowego została przeprowadzona w oparciu o normę PN-N-18002. Ocena ryzyka powinna obejmować wszystkie stanowiska pracy - zarówno stacjonarne jak i niestacjonarne. W celu usprawnienia oceny i skrócenia jej czasu przeprowadzania dopuszcza się wytypowanie grupy stanowisk pracy, na których wykonywane są w tych samych warunkach, te same zadania i na których występują te same zagrożenia. Wówczas ocena nie musi być przeprowadzona dla każdego z wytypowanych stanowisk osobno.



Wykres nr 1 Źródło: CIOP Wskazania dotyczące oceny ryzyka zawodowego

W składzie zespołu do oceny ryzyka zawodowego powinni, przykładowo, znaleźć się:

- pracownik służby bhp lub osoba wykonująca zadania tej służby,
- lekarz medycyny pracy,
- osoby kierujące pracownikami,
- pracownicy lub ich przedstawiciele,
- ewentualnie eksperci spoza organizacji

Osoby przeprowadzające ocenę ryzyka zawodowego powinny:

- znać i rozumieć zasady oceny
- posiadać wiedzę niezbędną do identyfikowania zagrożeń na ocenianych stanowiskach;
- umieć oceniać szkodliwe następstwa występujących zagrożeń
- posiadać umiejętność formułowania propozycji działań korygujących i/ lub zapobiegawczych, prowadzących do eliminacji lub ograniczenia ryzyka oraz oceny tych działań
- posiadać umiejętność oceny skuteczności podjętych działań
- identyfikować te problemy, które powinny być rozwiązane z udziałem ekspertów zewnętrznych

Etap 1

Pierwszy z etapów obejmuje

- zebranie informacji potrzebnych oceny ryzyka,
 - zidentyfikowanie wszystkich zagrożeń występujących na stanowisku pracy,
 - oszacowanie ryzyka zawodowego związanego ze zidentyfikowanymi zagrożeniami.
- I. Zebranie podstawowych informacji o analizowanym stanowisku tj;**
- lokalizacji stanowiska i realizowanych na nim zadań
 - osób pracujących na stanowisku, ze szczególnym uwzględnieniem tych osób, dla których przyjmuje się szczególne kryteria przy wyznaczaniu dopuszczalności ryzyka, np. kobiet w ciąży, młodocianych lub osób niepełnosprawnych; ważne jest również ustalenie, czy osoby te zostały odpowiednio przeszkolone i czy znają zasady bezpieczeństwa pracy i ergonomii
 - stosowanych środków pracy, materiałów, substancji chemicznych i wykonywanych operacji technologicznych; szczególnie istotne jest stwierdzenie, czy wszystkie stosowane maszyny i narzędzia oraz materiały spełniają odpowiednie wymagania bezpieczeństwa
 - występowaniu czynników szkodliwych, uciążliwych i niebezpiecznych
 - wykonywanych czynności oraz sposobu i czasu ich wykonywania przez pracujące na stanowisku osoby
 - wypadków oraz chorób związanych z pracą na analizowanym stanowisku
 - zagrożeń, które już zostały zidentyfikowane, ich źródeł i możliwych skutków
 - stosowanych środków ochrony
 - wymagań przepisów prawnych i norm, odnoszących się do analizowanego stanowiska.

Źródła informacji potrzebnych do oceny ryzyka zawodowego

- dane techniczne o wykorzystywanych na stanowisku maszynach i innych urządzeniach technicznych, otrzymane od ich producentów lub dostawców
- procesy technologiczne i operacje realizowane na analizowanym stanowisku, instrukcje robocze i stanowiskowe instrukcje bhp
- wyniki pomiarów czynników szkodliwych i niebezpiecznych, a także uciążliwych, występujących na stanowisku pracy
- rejestry wypadków i chorób zawodowych, zdarzeń potencjalnie wypadkowych
- literatura naukowo-techniczna
- akty prawne i normy techniczne.
- wyniki obserwacji zadań realizowanych na stanowisku pracy i sposobów ich wykonywania
- wywiady z pracownikami i ich przełożonymi
- wyniki wpływu zagrożeń z sąsiednich stanowisk pracy na pracujących na analizowanym stanowisku pracy
- analiza czynników psychologicznych, społecznych i fizycznych, które mogą wywołać stresy, oraz ich związków z organizacją i środowiskiem prac
- analiza organizacji działań, których celem jest zapewnienie właściwych warunków pracy,
- obserwacje środowiska pracy, w tym również czynników zewnętrznych, np. czynników atmosferycznych wpływających na stanowisko pracy, zadań wykonywanych przez pracownika: na stanowisku pracy, poza stanowiskiem pracy

II. **Identyfikacji zagrożeń** dokonuje się na podstawie analizy zebranych informacji, której wynikiem powinno być ustalenie:

- czy na analizowanym stanowisku występują czynniki szkodliwe, niebezpieczne uciążliwe, stwarzające zagrożenia i w jakich sytuacjach
- kto jest narażony na ich oddziaływanie

Dysponując wiedzą o zagrożeniach i ww. informacjami określamy zagrożenia występujące na analizowanym stanowisku. I sytuacje, w których następuje ich aktywizacja.

III. Oszacowanie ryzyka

Szacowanie ryzyka uwzględniając następujące kryteria i okoliczności:

- a) czas narażenia, który określają kryteria takie, jak:
 - potrzeba dostępu do stref zagrożenia na analizowanym stanowisku. w warunkach normalnej pracy maszyny i innego wyposażenia stanowiska pracy, podczas możliwych zakłóceń oraz konserwacji lub napraw
 - charakter dostępu (np. ręczne podawanie materiałów);
 - czas przebywania w strefie zagrożenia
 - liczba osób, których dostęp jest niezbędny
 - częstość dostępu, w przypadku dostępu okresowych

OCENA RYZYKA ZAWODOWEGO
URZĄD GMINY MAŁA WIEŚ

- b) prawdopodobieństwo zaistnienia zdarzenia zagrażającego, które można oszacować poprzez kryteria takie, jak:
- o niezawodność maszyny i innego wyposażenia stanowiska pracy oraz dane statystyczne
 - o historie wypadków
 - o historie ubytku zdrowia
 - o porównanie (np. z podobnymi maszynami)
- c) możliwość uniknięcia lub ograniczenia tej szkody, zależnie od:
- o tego, kto jest operatorem maszyny (osoby wykwalifikowane, niewykwalifikowane, bez obsługi)
 - o szybkości zaistnienia zdarzenia zagrażającego (nagle, szybkie, powolne)
 - o osobniczych możliwości uniknięcia lub ograniczenia szkody (np. w zależności od refleksu, zwinności, zdolności i możliwości ucieczki – istnieje, istnieje tylko w pewnych warunkach, brak możliwości)
 - o świadomości ryzyka (na podstawie: ogólnej informacji
 - o bezpośredniej obserwacji;
 - o znaków ostrzegawczych i sygnałów z urządzeń sygnalizacyjnych)
 - o praktycznego doświadczenia i wiedzy o pracy wykonywanej na analizowanym podobnym stanowisku pracy, lub braku doświadczenia;

Przyjmując ustalone, z uwzględnieniem przepisów i zasad bhp, ujednolicone „miary” kryteriów dla każdej z tych trzech składowych(a, b, c) oraz zasady zintegrowania ze sobą wyników uzyskanych ocen w jeden wskaźnik, prawdopodobieństwo wystąpienia szkody szacujemy w trójstopniowej skali jako **małe, średnie i duże**.

Szacując szkody dla zdrowia przyjmujemy zawsze najcięższą z możliwych szkód np. jeśli możliwe jest obcięcie zarówno palca jak i całej kończyny, to do oszacowania ryzyka zawodowego przyjmujemy ten drugi przypadek, czyli obcięcie całej kończyny. Najczęściej szkody te szacuje się w skali trójstopniowej wg kryteriów przyjmowanych dla poszczególnych zagrożeń.

Prawdopodobieństwo	Ciężkość następstw		
	mała	średnia	duża
Mało prawdopodobne	Małe 1	Małe 1	Średnie 2
Prawdopodobne	Małe 1	Średnie 2	Duże 3
Wysoce prawdopodobne	Średnie 2	Duże 3	Duże 3

Tabela nr 1 Szacowanie ryzyka zawodowego w skali trójstopniowej (wg PN-N-18002)

Ciężkość następstw

Do następstw o **małej** szkodliwości zalicza się te urazy i choroby, które nie powodują długotrwałych dolegliwości

Do następstw o **średniej** szkodliwości zalicza się te urazy i choroby, które powodują niewielkie, ale długotrwałe lub nawracające okresowo dolegliwości i są związane z krótkimi okresami absencji

Do następstw o **dużej** szkodliwości zalicza się te urazy i choroby, które powodują ciężkie i stałe dolegliwości i/lub śmierć

Prawdopodobieństwo

Do **mało prawdopodobnych** zalicza się te następstwa zagrożeń, które nie powinny wystąpić podczas całego okresu aktywności zawodowej pracownika.

Do **prawdopodobnych** zalicza się te następstwa zagrożeń, które mogą wystąpić nie więcej niż kilkakrotnie podczas okresu aktywności zawodowej pracownika.

Do **wysoce prawdopodobnych** zalicza się te następstwa zagrożeń, które mogą wystąpić wielokrotnie podczas okresu aktywności zawodowej pracownika.

Tam gdzie jest to możliwe, zaleca się oszacować ryzyko zawodowe na podstawie wartości wielkości charakteryzujących narażenie pracownika na oddziaływanie czynników szkodliwych. Ogólne wskazówki do oszacowania ryzyka zawodowego w skali trójstopniowej na podstawie wartości wielkości charakteryzujących narażenie przedstawiono w tablicy 2.

Wartość wielkości charakteryzującej narażenie (P)	Oszacowanie ryzyka zawodowego
$P > P_{max}$	duże
$P_{max} \geq P > 0,5 P_{max}$	średnie
$P \leq 0,5 P_{max}$	małe

Tabela nr 2 Ogólne wskazówki do oszacowania ryzyka zawodowego w skali trójstopniowej na podstawie wartości wielkości charakteryzujących narażenie (wg PN-N-18002)

P_{max} – wartość dopuszczalna wielkości charakteryzującej narażenie, ustalana na ogół na podstawie obowiązujących przepisów (może to być odpowiednia wartość NDS – najwyższego dopuszczalnego stężenia lub NDN – najwyższego dopuszczalnego natężenia)

Etap 2

Wyznaczenie dopuszczalności ryzyka zawodowego polega na podjęciu decyzji czy oszacowany poziom ryzyka można zaakceptować, czy też należy podjąć dalsze środki dla jego zmniejszenia. Zmniejszenie ryzyka, które, uwzględniając aktualny stan nauki i techniki, odpowiada co najmniej wymaganiom prawnym uznaje się za dostateczne jego zmniejszenie, które można zaakceptować.

Norma PN-N-18002 zaleca podejmowanie niezbędnych działań zapobiegawczych w zależności od poziomu określonego ryzyka, które przedstawia (w przypadku skali trójstopniowej) następująca tabela:

Poziom ryzyka	Wartościowanie ryzyka	Niezbędne działania
DUŻY	NIEDOPUSZCZALNE	Jeżeli ryzyko zawodowe jest związane z pracą już wykonywaną, działania w celu jego zmniejszenia należy podjąć natychmiast (np. przez zastosowanie środków ochronnych). Planowana praca nie może być rozpoczęta do czasu zmniejszenia ryzyka zawodowego do poziomu dopuszczalnego.
SREDNI	DOPUSZCZALNE	Zaleca się zaplanowanie i podjęcia działań, których celem jest zmniejszenie ryzyka zawodowego.
MAŁY		Konieczne jest zapewnienie, że ryzyko zawodowe pozostaje co najwyżej na tym samym poziomie.

Tabela nr 3 PN-N-18002

Podczas oceny musimy rozstrzygnąć czy ryzyko związane z oddziaływaniem występujących czynników jest:

- dopuszczalne - jest tak wtedy, gdy zastosowano wystarczające (skuteczne) środki chroniące pracowników przed oddziaływaniem czynników środowiska pracy
- niedopuszczalne - jest tak wtedy, gdy nie zastosowano żadnych środków lub zastosowano nie wystarczające (nieskuteczne) środki chroniące pracowników przed oddziaływaniem czynników środowiska pracy. W takiej sytuacji należy podjąć niezwłocznie dalsze działania i zastosować dodatkowe środki ochrony zapewniające skuteczną ochronę pracownika.

Działania korygujące

Działania te mają na celu zredukować ryzyko do poziomu dopuszczalnego. Działania korygujących dokonuje się poprzez:

- upewnienie się o istniejącym zagrożeniu i jego wielkości w wyniku sprawdzenia stanu technicznego wyposażenia przed jego użyciem, dokładną ocenę warunków w miejscu wykonywania zadań, dokonanie pomiarów ochronnych
- wyeliminowanie niepełnowartościowego materiału,
- zastosowanie zabezpieczeń, osłon stających się przegrodą pomiędzy źródłem zagrożenia a organizmem człowieka

- zastosowanie niezbędnych środków ochrony indywidualnej przez poszczególnych pracowników
- opracowanie szczegółowych procedur bezpiecznego wykonywania poszczególnych czynności pomimo zagrożenia
- zapewnienie pracownikom specjalnej wiedzy, umiejętności oraz sprzętu pozwalającego na bezpieczne wykonanie czynności

Przy redukcji ryzyka należy kierować się zasadą, aby w pierwszej kolejności eliminować zagrożenie, mogące powodować najcięższe skutki. Następnie redukujemy prawdopodobieństwo wystąpienia urazu lub pogorszenia stanu zdrowia. Po wprowadzeniu zmian korygujących należy dokonać ponownej analizy i oceny ryzyka.

Udokumentowanie oceny ryzyka

Udokumentowanie oceny ryzyka zawodowego nie oznacza jej skutecznego wykonania. Konieczne jest zapewnienie, że wyniki oceny ryzyka zawodowego zostaną wykorzystane do planowania działań ograniczających to ryzyko i że działania te zostaną wdrożone, przekazanie informacji o wynikach oceny pracownikom, a także zapewnienie monitorowania skuteczności stosowanych środków ochrony przed zagrożeniami oraz przeglądu i jeżeli to potrzebne, weryfikacji oceny.

Następstwem wykonanej oceny powinno być zawsze:

- wdrożenie, jeżeli to potrzebne, działań eliminujących lub ograniczających ryzyko zawodowe, a w szczególności środków organizacyjnych oraz środków ochrony zbiorowej lub indywidualnej
- poinformowanie pracowników o ryzyku zawodowym oraz o stosowanych i planowanych w celu jego ograniczenia środkach ochrony (organizacyjnych oraz środkach ochrony zbiorowej i indywidualnej)
- monitorowanie skuteczności stosowanych środków ochrony
- przeprowadzanie, jeżeli okaże się to potrzebne w wyniku monitorowania, działań korygujących: wprowadzanie zmian do stosowanych środków ochrony.

Sytuacje wymagające aktualizacji oceny ryzyka zawodowego

Aktualizacji oceny ryzyka zawodowego należy dokonywać zawsze, gdy:

- stworzono nowe stanowiska pracy
- wprowadzono nowe maszyny lub urządzenia,
- zastosowano nowe materiały i pomocnicze środki produkcji
- wprowadzono zmiany technologii lub organizacji pracy
- dokonano modernizacji maszyn, urządzeń lub obiektów
- zmieniły się warunki środowiska pracy,

- wprowadzono zmiany w stosowanych środkach ochrony zbiorowej lub indywidualnej
- zmieniły się przepisy
- pogorszyły się wskaźniki wypadkowości lub nastąpił wzrost chorób zawodowych
- poprawiły się wskaźniki wypadkowości lub nastąpiło zmniejszenie liczby chorób zawodowych
- ujawniły się nowe zagrożenia (wcześniej np. przeoczone czy pominięte).

4. Charakterystyka analizowanych stanowisk pracy

Analizowane stanowiska pracy znajdują się w Urzędzie Gminy w Małej Wsi

Ocenie ryzyka zostają poddane następujące stanowiska:

Referat, stanowisko	
1.	Wójt Gminy
2.	Referat Organizacyjny <ol style="list-style-type: none"> 1) Sekretarz Gminy 2) Stanowisko ds. kadr, obsługi sołectw i bhp 3) Stanowisko ds. kancelaryjnych, działalności gospodarczej i promocji gminy 4) Stanowisko ds. oświaty, archiwum 5) Stanowisko ds. uzależnień, pomocy niepełnosprawnym 6) Stanowisko ds. dowodów osobistych i obsługi Rady Gminy 7) Sekretarka 8) Woźna 9) Kierowca- robotnik gospodarczy 10) Kierowca
3.	Referat Planowania i Finansów <ol style="list-style-type: none"> 1) Skarbnik Gminy 2) Zastępca Skarbnika – Główny Księgowy 3) Stanowisko ds. księgowości budżetowej i Główny Księgowy ds. prowadzenia obsługi finansowo-księgowej jednostki GOPS 4) Główny księgowy ds. prowadzenia obsługi finansowo-księgowej jednostek oświaty 5) Stanowisko ds. księgowości budżetowej 6) Stanowisko ds. płac i księgowości budżetowej 7) Stanowisko ds. wymiaru podatku i opłat 8) Stanowisko ds. księgowości podatkowej
4.	Urząd Stanu Cywilnego <ol style="list-style-type: none"> 1) Kierownik USC

5.	Referat Ochrony Środowiska i Usług Komunalnych 1) Kierownik referatu – stanowisko ds. ochrony środowiska 2) Stanowisko ds. gospodarki odpadami i melioracji 3) Stanowisko ds. gosp. wodno- ściekowej i energetyki 4) Stanowisko ds. gospodarki komunalnej 5) Konserwator- inkasent 6) Robotnik gospodarczy 7) Robotnik gospodarczy – konserwator
6.	Referat Rolnictwa, Gospodarki Przestrzennej, Komunikacji i Inwestycji 1) Kierownik Referatu 2) Stanowisko ds. pozyskiwania środków pozabudżetowych i zamówień publicznych 3) Stanowisko ds. pozyskiwania środków pozabudżetowych, przygotowania i realizacji inwestycji 4) Stanowisko ds. planowania przestrzennego, dróg i komunikacji 5) Stanowisko ds. rolnictwa, geodezji i gospodarki nieruchomościami
7.	Pełnomocnik Wójta ds. Obrony Cywilnej, Zarządzania Kryzysowego, Ochrony Danych Osobowych i Ochrony Informacji Niejawnych /OC,ZK,IODO,POIN,/

5. Karta oceny ryzyka zawodowego dla Wójta Gminy

Do zadań Wójta należy w szczególności: przygotowywanie projektów uchwał rady gminy, określanie sposobu wykonywania uchwał, gospodarowanie mieniem komunalnym, wykonywanie budżetu, zatrudnianie i zwalnianie kierowników gminnych jednostek organizacyjnych. Praca ma charakter pracy biurowej, ale jest również pracą w terenie.

Lp.	Czynnik	Źródło czynnika	Skutek zdrowotny	Skutki	Prawdopodobieństwo	Ryzyko	Sposoby zmniejszenia ryzyka	Zastosowane środki ochrony zbiorowej i indywidualnej	Ryzyko po redukcji
1.	Kontakt pracownika z ostrymi elementami	<ul style="list-style-type: none"> - nieuwaga, nieostrożność w trakcie posługiwania się narzędziami biurowymi, (zszywacz do papieru, nożyczki, inne) - skaleczenie kartką papieru, wystającą zszywką - obsługa niszczarki do papieru 	Skaleczenie, zadrapanie	M	P	M	<ul style="list-style-type: none"> - ostrożność podczas posługiwania się urządzeniami biurowymi - obsługa niszczarki zgodnie z instrukcją bezpieczeństwa - ostrożność podczas kontaktu z ostrymi elementami 		M
2.	Upadek na niższy poziom	<ul style="list-style-type: none"> - wyszczerbione stopnie schodowe - pośpiech, nieostrożność w trakcie poruszania się po schodach, ciągach komunikacyjnych - poruszanie się podczas pracy w terenie po budynkach o wątpliwej nośności, niewystarczającym oświetleniu 	Skręcenie stawu naderwanie mięśni, ścięgien, złamania, urazy wewnętrzne	Ś	M	M	<ul style="list-style-type: none"> - ostrożne poruszanie się po klatkach schodowych, korzystanie z barier i poręczy - ostrożność podczas poruszania się w terenie 	Poręcze, balustrady	M

OCENA RYZYKA ZAWODOWEGO

URZĄD GMINY MAŁA WIEŚ

		<ul style="list-style-type: none"> - niewłaściwa organizacja pracy - nieporządek panujący na stanowisku pracy - poślpiech - zastawione przejścia, dojścia - rozlane płyny, piasek - śliska nawierzchnia umytej posadzki - stosowanie środków służących utrzymaniu czystości posadzki nie zwiększających ryzyko poślizgnięcia - odstająca wykładzina - wysokie progi - niewłaściwe oświetlenie - nieznakowane różnice poziomów - nierówna nawierzchnia posadzki 	<p>Skręcenie stawu naderwanie mięśni, ścięgien, złamania, urazy wewnętrzne</p>				<p>Oświetlenie, taśma ostrzegawcza, znaki ostrzegawcze</p>	
<p>3. Upadek w wyniku poślizgnięcia w miejscu wykonywania pracy oraz w terenie</p>					<ul style="list-style-type: none"> - właściwa organizacja pracy - utrzymanie ładu i porządku na stanowiskach pracy w miejscach komunikacji - bieżąca naprawa uszkodzonego podłoża - oznaczenie barwami ostrzegawczymi różnic poziomów, wysokich progów - ostrożne poruszanie się w terenie w miejscach do tego przeznaczonych - Zapewnienie właściwego oświetlenia komunikacji - bezkolizyjne prowadzenie przewodów - niwelowanie nierówności wykładzin - oznaczenia ostrzegawcze typu :UWAGA ŚLISKA NAWIERZCHNIA w przypadku świeżo mytej podłogi, stosowanie środków czystości nie zwiększających ryzyko poślizgu 		<p>M</p>	

OCENA RYZYKA ZAWODOWEGO

URZĄD GMINY MAŁA WIEŚ

4.	Uderzenie o ostre wystające elementy (kanty blatów itp.)	<ul style="list-style-type: none"> - przewody w miejscach przejść - śliska, nierówna powierzchnia ulic, parkingów, chodników - poruszanie się w miejscach do tego nie przeznaczonych - niekorzystne warunki atmosferyczne - oblodzone, zaśnieżone schody, parking w okresie zimowym 	Rany i powierzchniowe urazy, stłuczenia	M	M	BM	<ul style="list-style-type: none"> - zapewnienie odpowiedniej wolnej powierzchni na stanowisku pracy - utrzymanie ładności i porządku - ostrożność 	BM
5.	Gorące powierzchnie, płyny.	<ul style="list-style-type: none"> - nadmierna ilość mebli, sprzętu zgromadzona jednocześnie w pomieszczeniu - kanty biurek, szafek, otwarte drzwiczki - pośpiech, nieostrożność w trakcie przemieszczania się po pomieszczeniach 	Poparzenie	Ś	M	M	<ul style="list-style-type: none"> - przenoszenie i spożywanie gorących/ ciepłych napoi 	M

OCENA RYZYKA ZAWODOWEGO

URZĄD GMINY MAŁA WIEŚ

6.	Kontakt pracownika z elementami będącymi lub mogącymi znaleźć się pod napięciem	<ul style="list-style-type: none"> - mechaniczne, termiczne uszkodzenie izolacji przewodów zasilających urządzenia biurowe - nieprzestrzeżenie instrukcji eksploatacji w trakcie użytkowania urządzeń zasilanych elektrycznie - dokonywanie napraw instalacji, sprzętu przez osoby nieuprawnione - uszkodzone gniazda wtyczkowe - brak skutecznej ochrony przeciwporażeniowej instalacji - przebicie 	Poparzenie, migotanie komór serca, śmierć	D	M	Ś	<ul style="list-style-type: none"> - dokonywanie przeglądów instalacji elektrycznej zgodnie z wymaganiami w tym zakresie - powierzanie napraw urządzeń elektrycznych osobom z uprawnieniami - obsługa urządzeń zgodna z instrukcją bezpieczeństwa - wycofanie niesprawnych urządzeń z użytkowania 	Oslony, obudowy	M
7.	Praca biurowa połączona z obsługą komputera	<ul style="list-style-type: none"> - niewłaściwa organizacja stanowiska pracy z monitorem ekranowym - nieprawidłowa pozycja (garbienie się) na skutek złej widoczności szczegółów na ekranie - nieprawidłowo wyregulowane siedzisko - klawiatura za blisko użytkownika - brak podparcia nadgarstka - klawiatura za wysoko - monotopia pracy 	Ból mięśni, stawów, choroby układu krążenia, pogorszenie wzroku, ból oczu, wysuszenie błon śluzowych, ból nadgarstków, zespół cieśni	Ś	P	Ś	<ul style="list-style-type: none"> - organizacja pracy z monitorem ekranowym zgodnie z obowiązującymi przepisami w tym zakresie - odpowiednie obrotowe krzesło na pięciopunktowej podporze na kółkach z możliwością regulacji kąta nachylenia kręgosłupa i wysokością siedzenia wraz z podłokietnikami - biurko jasne, matowe o odpowiedniej wysokości i ilości blatu roboczego - zapewnienie odpowiedniego natężenia oświetlenia sztucznego zgodne z PN (500lx) - stosowanie podnóżka pod stopy jeśli nie ma możliwości płaskiego ustawienia stóp na 	Wentylacja	M

		<ul style="list-style-type: none"> - wpływ ładunków elektrostatycznych gromadzących się na monitorze, - niewłaściwa temperatura i wilgotność w pomieszczeniu - brak skutecznej wentylacji - niewłaściwa profilaktyka lekarska - brak szkoleń 				<p>posadzce (odczuwalny ucisk na podudzia)</p> <ul style="list-style-type: none"> - właściwe usytuowanie monitora względem oświetlenia (boczne ustawienie) z ograniczeniem odbicia i oślnienia - ustawienie klawiatury z zachowaniem 10cm od krawędzi stołu (miejsce na nadgarSKI) - właściwa odległość oczu od monitora (40-75cm) - zapewnienie komfortu cieplnego zaleca się temperaturę w zakresie 18-23 stopnie Celsjusza, wilgotność na poziomie 40% - zachowanie odpowiednich odległości między monitorami 60cm, od tyłu monitora 80cm - stosowanie przerw po godzinnej pracy z monitorem - szkolenia - właściwa profilaktyka lekarska - skuteczna wentylacja 		
8.	Przeciążenie układu mięśniowo-szkieletowego	<ul style="list-style-type: none"> - ręczne transportowanie przedmiotów powyżej dopuszczalnych norm 	Ból mięśni- stawów, skręcenie, zerwanie, naderwanie	M	M	<ul style="list-style-type: none"> - ręczne transportowanie zgodne z dopuszczalnymi normami - właściwa profilaktyka lekarska 		BM

OCENA RYZYKA ZAWODOWEGO
URZĄD GMINY MAŁA WIEŚ

		<p>- niewłaściwa profilaktyka lekarska</p>	<p>Poparzenia, zatrucia, śmierć</p>				<p>- wykonywanie przeglądów instalacji elektrycznej zgodnie z przepisami w tym zakresie - właściwe składowanie i magazynowanie substancji chemicznych, materiałów - przestrzeganie instrukcji użytkowanych maszyn, urządzeń - szkolenia - zapewnienie sprawnych podręcznych sprzętów gaśniczych - zapoznanie pracowników z instrukcją bezpieczeństwa pożarowego i sposobami ewakuacji</p>	<p>Gaśnice</p>	
<p>9. Pożar - wybuch</p>	<p>- zwarcie instalacji elektrycznej budynku - niewłaściwe składowanie materiałów - zaproszenie ognia - brak szkoleń</p>		<p>D M Ś</p>						<p>M</p>
<p>10. Zagrożenia biologiczne</p>	<p>- ludzie (droga powietrzno-kropelkowa): grypa gr 2</p>		<p>Choroby układu oddechowego: grypa (wirus), przeziębienie (wirus), angina (bakt.)</p>	<p>Ś P Ś</p>			<p>- szczepienia profilaktyczne - zapewnienie pomieszczeń higieniczno-sanitarnych - zachowanie reżimu sanitarnego - profilaktyka lekarska - bieżące utrzymanie czystości</p>		<p>M</p>

11. Stres psychospołeczny	<ul style="list-style-type: none"> -rozwiązywanie konfliktów między współpracownikami - nadzór nad pracownikami - odpowiedzialność - trudne relacje z klientami - reprezentowanie instytucji na zewnątrz - narzucone tempo pracy - przeciążenie ilościowe i jakościowe - podejmowanie trudnych decyzji - presja czasu - planowanie budżetów, nadzór i kontrola nad mieniem - zatrudnianie pracowników z prac społecznie użytecznie (osoby z wyrokami)-nadzór nad pracownikami, - inne niespodziewane zdarzenia tj. napad, agresja osób trzecich itp. 	Choroby układu krążenia, choroby układu pokarmowego, ból głowy, zmęczenie, depresja, nerwica, nadciśnienie tętnicze, bezsenność	D	P	D	<ul style="list-style-type: none"> - bieżące rozwiązywanie konfliktów - właściwe planowanie pracy - wsparcie u specjalisty - profilaktyka lekarska - szkolenia 	Ś
---------------------------	--	---	---	---	---	---	---

OCENA RYZYKA ZAWODOWEGO

URZĄD GMINY MAŁA WIEŚ

12.	Wypadek komunikacyjny (wyjazdy służbowe)	<ul style="list-style-type: none"> - nieprzestrzeganie przepisów ruchu drogowego - brak ostrożności, pośpiech - niewłaściwy stan techniczny pojazdu - inny uczestnik ruchu - poruszenie się w miejscach do tego nieprzeznaczonych - niekorzystne warunki atmosferyczne - prowadzenie rozmów przez telefon - inne nieprzewidziane zdarzenia np. awaria pojazdu, dzika zwierzyna 	Stłuczenia, złamania, urazy wewnętrzne, kalectwo, śmierć	D	M	Ś	<ul style="list-style-type: none"> - przestąpienie przepisów o ruchu drogowym - poruszenie się wyznaczonymi drogami - wzmożona uwaga i koncentracja podczas prowadzenia pojazdu, brak pośpiechu - kontrola stanu technicznego pojazdu - stosowanie zasady ograniczonego zaufania - korzystanie z zestawu głośnomówiącego podczas prowadzenia rozmów telefonicznych 	M-
-----	--	--	--	---	---	---	--	----

7. Karta oceny ryzyka zawodowego dla pracowników Referatu Organizacyjnego

7.1. Stanowiska administracyjno – biurowe: Sekretarz gminy Stanowisko ds. kadr, obsługi sołectw i bhp, Stanowisko ds. kancelaryjnych, działalności gospodarczej i promocji gminy, Stanowisko ds. oświaty, archiwum, Stanowisko ds. uzależnień, pomocy niepełnosprawnym, stanowisko ds. dowodów osobistych i obsługi Rady Gminy, Sekretarka

Praca na analizowanych stanowiskach pracy ma charakter pracy biurowej wiąże się z wyjściem w teren np. do urzędu czy na pocztę.

Lp.	Czynnik	Źródło czynnika	Skutek zdrowotny	Skutki	Prawdopodobieństwo	Ryzyko	Sposoby zmniejszenia ryzyka	Zastosowane środki ochrony zbiorowej i indywidualnej	Ryzyko po redukcji
1.	Kontakt pracownika z ostrymi elementami	- nieuwaga, nieostrożność w trakcie posługiwania się narzędziami biurowymi, (zszywacz do papieru, nożyczki, inne) - skaleczenie kartką papieru, wystającą zszywką - obsługa niszczarki do papieru	Skaleczenie, zadrapanie	M	P	M	- ostrożność podczas posługiwania się urządzeniami biurowymi - obsługa niszczarki zgodnie z instrukcją bezpieczeństwa - ostrożność podczas kontaktu z ostrymi elementami		M
2.	Upadek na niższy poziom	- wyszczerbione stopnie schodowe - pośpiech, nieostrożność w trakcie poruszania się po schodach, ciągach komunikacyjnych - wejście na drabinę, podest po dokumenty	Skręcenie stawu naderwanie mięśni, ścięgien, złamania, urazy wewnętrzne	S	M	M	- ostrożne poruszanie się po klatkach schodowych, korzystanie z barier i poręczy - ostrożność podczas poruszania się w terenie - korzystanie ze sprawnych technicznie i atestowanych drabinek, podestów - korzystanie z drabinek/podestów zgodnie z	Poręcze, balustrady	M

OCENA RYZYKA ZAWODOWEGO

URZĄD GMINY MAŁA WIEŚ

	<ul style="list-style-type: none"> - brak szkoleń - niewłaściwa profilaktyka lekarska 					
<p>3.</p> <p>Upadek w wyniku potknięcia, poślizgnięcia w miejscu wykonywania pracy oraz w terenie</p>	<ul style="list-style-type: none"> - niewłaściwa organizacja pracy - nieporządek panujący na stanowisku pracy - pośpiech - zastawione przejścia, dojścia - rozlane płyny, piasek - śliska nawierzchnia umytej posadzki - stosowanie środków służących utrzymaniu czystości posadzki nie zwiększających ryzyko poślizgnięcia - odstająca wykładzina - wysokie progi - niewłaściwe oświetlenie - nieznakowane różnice poziomów 	<p>Ś</p> <p>M</p> <p>M</p>	<p>Skreślenie stawu naderwanie mięśni, ścięgien, złamanie, urazy wewnętrzne</p>	<p>instrukcja bhp w tym zakresie</p> <ul style="list-style-type: none"> - szkolenia - właściwa profilaktyka lekarska - właściwa organizacja pracy - utrzymanie ładu i porządku na stanowiskach pracy w miejscach komunikacji - bieżąca naprawa uszkodzonego podłoża - oznaczenie barwami ostrzegawczymi różnic poziomów, wysokich progów - ostrożne poruszanie się w terenie w miejscach do tego przeznaczonych - zapewnienie właściwego oświetlenia komunikacji - bezkolizyjne prowadzenie przewodów - niwelowanie nierówności wykładzin - oznaczenia ostrzegawcze typu : UWAGA ŚLISKA NAWIERZCHNIA w przypadku świeżo mytej podłogi, stosowanie środków czystości nie zwiększających ryzyko poślizgu 	<p>Oświetlenie, taśma ostrzegawcza, znaki ostrzegawcze</p>	<p>M</p>

4.	Uderzenie o ostre wystające elementy, (kanty białów itp.)	<ul style="list-style-type: none"> - nierówna nawierzchnia posadzki - przewody w miejscach przejść - śliska, nierówna powierzchnia ulic, parkingów, chodników - poruszanie się w miejscach do tego nie przeznaczonych - niekorzystne warunki atmosferyczne - oblodzone, zaśnieżone schody, parking w okresie zimowym 	Rany i powierzchniowe urazy, stłuczenia	M	P	M	<ul style="list-style-type: none"> - zapewnienie odpowiedniej wolnej powierzchni na stanowisku pracy - utrzymanie ładu i porządku - ostrożność 	BM
----	---	--	---	---	---	---	---	----

OCENA RYZYKA ZAWODOWEGO

URZĄD GMINY MAŁA WIEŚ

5.	Gorące powierzchnie, pyny.	- przenoszenie i spożywanie gorących/ ciepłych napoi	Poparzenie	Ś	M	M	M	- ostrożność podczas parzenia, spożywania napoi/ posiłków gorących oraz podczas ich przenoszenia	M
6.	Kontakt pracownika z elementami będącymi lub mogącymi znaleźć się pod napięciem	- mechaniczne, termiczne uszkodzenie izolacji przewodów zasilających urządzenia biurowe -nieprzestrzeganie instrukcji eksploatacji w trakcie użytkowania urządzeń zasilanych elektrycznie - dokonywanie napraw instalacji, sprzętu przez osoby nieuprawnione - uszkodzone gniazda wtyczkowe - brak skutecznej ochrony przeciwporażeniowej instalacji - przebicie	Poparzenie, migotanie komór serca, śmierć	D	M	Ś	M	- dokonywanie przeglądów instalacji elektrycznej zgodnie z wymaganiami w tym zakresie - powierzenie napraw urządzeń elektrycznych osobom z uprawnieniami - obsługa urządzeń zgodna z instrukcją bezpieczeństwa - wycofanie niesprawnych urządzeń z użytkowania	M
7.	Uderzenie, przygnięcie	- niewłaściwe składowanie materiałów (dokumenty, segregatory) - niewłaściwe mocowanie regałów - ręczne transportowanie dokumentów	Rany skaleczenia, zadrapania, zmiążdżenia	Ś	M	M	M	- właściwe układanie, składowanie towarów, dokumentów na półkach regałów o wyznaczonych nośnościach - właściwe mocowanie regałów - ostrożne przenoszenie, transportowanie przedmiotów	M
8.	Praca biurowa połączona z obsługą komputera	- niewłaściwa organizacja stanowiska pracy z monitorem ekranowym - nieprawidłowa pozycja (garbienie	Ból mięśni, stawów, choroby układu krążenia, pogorszenie wzroku, ból oczu, wysuszenie błon śluzowych, ból	Ś	P	Ś	M	- organizacja pracy z monitorem ekranowym zgodnie z obowiązującymi przepisami w tym zakresie - odpowiednie obrotowe krzesło na	M

	<p>się) na skutek złej widoczności szczegółów na ekranie</p> <ul style="list-style-type: none"> - nieprawidłowo wyregulowane siedzisko - klawiatura za blisko użytkownika - brak podparcia nadgarstka - klawiatura za wysoko - monotopia pracy - wpływ ładunków elektrostatycznych gromadzących się na monitorze, - niewłaściwa temperatura i wilgotność w pomieszczeniu - brak skutecznej wentylacji - niewłaściwa profilaktyka lekarska - brak szkoleń 	nadgarstków, zespołu ciężni		<p>pięciopunktowej podporze na kółkach z możliwością regulacji kąta nachylenia kręgosłupa i wysokością siedzenia wraz z podłokietnikami</p> <ul style="list-style-type: none"> - biurko jasne, matowe o odpowiedniej wysokości i ilości blatu roboczego - zapewnienie odpowiedniego natężenia oświetlenia sztucznego zgodne z PN (500lx) - stosowanie podłóżka pod stopy jeśli nie ma możliwości płaskiego ustawienia stóp na posadzce (odczuwalny ucisk na podudzia) - właściwe usytuowanie monitora względem oświetlenia (boczne ustawienie) z ograniczeniem odbicia i oślnienia - ustawienie klawiatury z zachowaniem 10cm od krawędzi stołu (miejsce na nadgarSKI) - właściwa odległość oczu od monitora (40-75cm) - zapewnienie komfortu cieplnego zaleca się temperaturę w zakresie 18-23 stopnie Celsjusza, wilgotność na poziomie 40% - zachowanie odpowiednich odległości między monitorami 60cm, od tyłu monitora 80cm - stosowanie przerw po godzinnej pracy z 	
--	--	--------------------------------	--	---	--

OCENA RYZYKA ZAWODOWEGO

URZĄD GMINY MAŁA WIEŚ

9.	Przeciążenie układu mięśniowo-szkieletowego	<ul style="list-style-type: none"> - ręczne transportowanie przedmiotów powyżej dopuszczalnych norm - niewłaściwa profilaktyka lekarska 	Ból mięśni- stawów, skręcenie, zerwanie, naderwanie	M	M	BM	<ul style="list-style-type: none"> monitorem - szkolenia - właściwa profilaktyka lekarska - skuteczna wentylacja 		BM
10.	Pożar - wybuch	<ul style="list-style-type: none"> - zwarcie instalacji elektrycznej budynku - niewłaściwe składowanie materiałów - zapróśzenie ognia - brak szkoleń 	Poparzenia, zatrucia, śmierć	D	M	Ś	<ul style="list-style-type: none"> - wykonywanie przeglądów instalacji elektrycznej zgodnie z przepisami w tym zakresie - właściwe składowanie i magazynowanie substancji chemicznych, materiałów - przestrzeganie instrukcji użytkowanych maszyn, urządzeń - szkolenia - zapewnienie sprawnych podręcznych sprzętów gaśniczych - zapoznanie pracowników z instrukcją bezpieczeństwa pożarowego i sposobami ewakuacji 	Gaśnice	M

OCENA RYZYKA ZAWODOWEGO

URZĄD GMINY MAŁA WIEŚ

11.	Zagrożenia biologiczne	<ul style="list-style-type: none"> - ludzie (droga powietrzno-kropelkowa): grypa gr 2 	Choroby układu oddechowego: grypa (wirus), przeziębienie (wirus), angina (bakt.)	Ś	P	Ś	<ul style="list-style-type: none"> - szczepienia profilaktyczne - zapewnienie pomieszczeń higieniczno-sanitarnych - zachowanie reżimu sanitarnego - profilaktyka lekarska - bieżące utrzymanie czystości 		M
12.	Stres psychospołeczny	<ul style="list-style-type: none"> - odpowiedzialność - trudne relacje z petentami - reprezentowanie instytucji na zewnątrz - narzucone tempo pracy - przeciążenie ilościowe i jakościowe - podejmowanie trudnych decyzji - presja czasu - inne niespodziewane zdarzenia tj. napad, agresja osób trzecich itp. 	Choroby układu krążenia, choroby układu pokarmowego, ból głowy, zmęczenie, depresja, nerwica, nadciśnienie tętnicze, bezsenność	D	P	D	<ul style="list-style-type: none"> - bieżące rozwiązywanie konfliktów - wiaściwe planowanie pracy - wsparcie u specjalisty - profilaktyka lekarska - szkolenia 		Ś

13.	Wypadek komunikacyjny (wypadki służbowe)	<ul style="list-style-type: none"> - nieprzestrzeganie przepisów ruchu drogowego - brak ostrożności, pośpiech - niewłaściwy stan techniczny pojazdu - inny uczestnik ruchu - poruszenie się w miejscach do tego nieprzeznaczonych - niekorzystne warunki atmosferyczne - prowadzenie rozmów przez telefon - inne nieprzewidziane zdarzenia np. awaria pojazdu, dzika zwierzyna 	Stłuczenia, złamania, urazy wewnętrzne, kalectwo, śmierć	D	M	Ś	<ul style="list-style-type: none"> - przestrzeganie przepisów o ruchu drogowym - poruszanie się wyznaczonymi drogami - wzmożona uwaga i koncentracja podczas prowadzenia pojazdu, brak pośpiechu - kontrola stanu technicznego pojazdu - stosowanie zasady ograniczonego zaufania - korzystanie z zestawu głośnomówiącego podczas prowadzenia rozmów telefonicznych 	M-
-----	--	--	--	---	---	---	---	----

7.2. Stanowiska obsługi

7.2.1. Woźna

Do głównych obowiązków pracownika zatrudnionego na analizowanym stanowisku pracy należy m.in. utrzymanie ładu i porządku w pomieszczeniach budynku Urzędu Gminy jak również na terenie do niego należącym. Pracownik podczas pracy wykorzystuje narzędzia ręczne oraz urządzenia o napędzie elektrycznym. Niektóre czynności są wykonywane z drabin na wysokości, podczas pracy możliwy kontakt z substancjami chemicznymi służącymi utrzymaniu czystości.

Lp.	Czynnik	Źródło czynnika	Skutek zdrowotny	Skutki	Prawdopodobieństwo	Ryzyko	Sposoby zmniejszenia ryzyka	Zastosowane środki ochrony zbiorowej i indywidualnej	Ryzyko po redukcji
1.	Kontakt pracownika z ostrymi elementami	<ul style="list-style-type: none"> - nieuwaga, nieostrożność w trakcie posługiwania się narzędziami ręcznymi służącymi utrzymaniu czystości - ostre elementy w wynoszonych śmieciach - transportowanie przedmiotów o szorstkich, ostrych elementach - brak lub niestosowanie rękawic ochronnych 	Skaleczenie, zadrapanie	Ś	P	Ś	<ul style="list-style-type: none"> - ostrożność podczas posługiwania się ręcznymi narzędziami oraz podczas transportowania przedmiotu - ostrożne wyrzucanie śmieci - stosowanie rękawic ochronnych 	Ochrona górnych kończyn; rękawice ochronne	M
2.	Upadek na niższy poziom	<ul style="list-style-type: none"> - wyszczerbione stopnie schodowe - pośpiech, nieostrożność w trakcie poruszania się po schodach, ciągach 	Skręcenie stawu naderwanie mięśni, ścięgien, złamanie, urazy wewnętrzne	Ś	P	Ś	<ul style="list-style-type: none"> - ostrożne poruszanie się po klatkach schodowych, korzystanie z barier i poręczy - ostrożność podczas poruszania się w terenie 	Poręcze, balustrady	M

OCENA RYZYKA ZAWODOWEGO

URZĄD GMINY MAŁA WIEŚ

		<p>komunikacyjnych</p> <ul style="list-style-type: none"> - niewłaściwa organizacja pracy - brak nadzoru - praca na drabinie niezgodna z instrukcją bhp - korzystanie z nieatestowanych i niesprawnych drabin - brak szkoleń - niewłaściwa profilaktyka lekarska 				<ul style="list-style-type: none"> - korzystanie ze sprawnych technicznie i atestowanych drabin - właściwa organizacja pracy na wysokości - zapewnienie skutecznego nadzoru - korzystanie z drabinek zgodnie z instrukcją bhp w tym zakresie - szkolenia - właściwa profilaktyka lekarska 		
<p>3.</p> <p>Upadek w wyniku potknięcia, poślizgnięcia w miejscu wykonywania pracy oraz w terenie</p>	<ul style="list-style-type: none"> - niewłaściwa organizacja pracy - nieporządek panujący na stanowisku pracy - pośpiech - zastawione przejścia, dojścia - rozlane płyny, piasek - śliska nawierzchnia umytej posadzki - stosowanie środków służących utrzymaniu czystości posadzki nie zwiększających ryzyko 	<p>Skreślenie stawu naderwanie mięśni, ścięgien, złamanie, urazy wewnętrzne</p>	<p>Ś P Ś</p>	<ul style="list-style-type: none"> - właściwa organizacja pracy - utrzymanie ładu i porządku na stanowiskach pracy w miejscach komunikacji - bieżąca naprawa uszkodzonego podłoża - oznaczenie barwami ostrzegawczymi różnic poziomów, wysokich progów - ostrożne poruszanie się w terenie w miejscach do tego przeznaczonych - Zapewnienie właściwego oświetlenia komunikacji - bezkolizyjne prowadzenie przewodów 	<p>Oświetlenie, taśma ostrzegawcza, znaki ostrzegawcze, obuwie robocze</p>	<p>M</p>		

		<p>poślizgnięcia</p> <ul style="list-style-type: none"> - odstająca wykładzina - wysokie progi - niewłaściwe oświetlenie - nieznakowane różnice poziomów - nierówna nawierzchnia posadzki - przewody w miejscach przejść - śliska, nierówna powierzchnia ulic, parkingów, chodników - poruszanie się w miejscach do tego nie przeznaczonych - niekorzystne warunki atmosferyczne - oblodzone, zaśnieżone schody, parking w okresie zimowym (odsnieżanie) - stosowanie niewłaściwego obuwia 			<ul style="list-style-type: none"> - niwelowanie nierówności wykładzin - oznaczenia ostrzegawcze typu : UWAGA ŚLISKA NAWIERZCHNIA w przypadku świeżo mytej podłogi, stosowanie środków czystości nie zwiększających ryzyko poślizgu -stosowanie właściwego obuwia 		
--	--	---	--	--	--	--	--

4.	Uderzenie o ostre wystające elementy, (kanty blatów itp.)	<ul style="list-style-type: none"> - nadmierna ilość mebli, sprzętu zgromadzona jednocześnie w pomieszczeniu - kanty biurek, szafek, otwarte drzwi - pośpiech, nieostrożność w trakcie przemieszczania się po pomieszczeniach 	Rany i powierzchniowe urazy, stłuczenia	M	P	M	<ul style="list-style-type: none"> - zapewnienie odpowiedniej wolnej powierzchni na stanowisku pracy - utrzymanie ładu i porządku - ostrożność podczas poruszania się po pomieszczeniach 	BM
5.	Gorące powierzchnie, płyny.	<ul style="list-style-type: none"> - przenoszenie i spożywanie gorących/ ciepłych napoi - kontakt z ciepłą/gorącą wodą - brak lub niestosowanie ochron górnych kończyn 	Poparzenie	Ś	M	M	<ul style="list-style-type: none"> - ostrożność podczas parzenia , spożywania napoi/ posiłków gorących oraz podczas ich przenoszenia - ostrożność podczas mycia powierzchni – stosować ciepłą/ nie gorącą wodę - stosowanie ochron górnych kończyn: rękawice do kontaktu z wodą 	M Rękawiczki ochronne
6.	Kontakt pracownika z elementami będącymi lub mogącymi znaleźć się pod napięciem	<ul style="list-style-type: none"> - mechaniczne, termiczne uszkodzenie izolacji przewodów zasilających urządzeń elektryczne np. odkurzac - nieprzestrzeganie instrukcji eksploatacji w trakcie użytkowania urządzeń zasilanych elektrycznie - dokonywanie napraw instalacji, sprzętu przez osoby nieuprawnione 	Poparzenie, migotanie komór serca, śmierć	D	M	Ś	<ul style="list-style-type: none"> - dokonywanie przeglądów instalacji elektrycznej zgodnie z wymaganiami w tym zakresie - powierzenie napraw urządzeń elektrycznych osobom z uprawnieniami - obsługa urządzeń zgodna z instrukcją bezpieczeństwa - wycofanie niesprawnych urządzeń z 	M Osłony, obudowy

7.	Uderzenie, przygnięcie	- uszkodzone gniazda wtyczkowe - brak skutecznej ochrony przeciwporażeniowej instalacji - przebiecie - niewłaściwe składowanie materiałów - mycie o odstawianie przedmiotów na miejsce - niewłaściwe mocowanie regalów - ręczne transportowanie dokumentów	Rany skaleczenia, zadrapania, zmiżdżenia	Ś	M	M							
8.	Przeciążenie układu mięśniowo-szkieletowego	- ręczne transportowanie przedmiotów powyżej dopuszczalnych norm - wymuszona pozycja ciała podczas pracy np. mycie okien lub podłóg - niewłaściwa profilaktyka lekarska	Ból mięśni- stawów, skręcenie, zerwanie, naderwanie	Ś	P	Ś							
9.	Pożar - wybuch	- zwarcie instalacji elektrycznej budynku - niewłaściwe składowanie materiałów - zaproszenie ognia	Poparzenia, zatrucia, śmierć	D	M	Ś							

OCENA RYZYKA ZAWODOWEGO

URZĄD GMINY MAŁA WIEŚ

	- brak szkoleń								<ul style="list-style-type: none"> - szkolenia - zapewnienie sprawnych podręcznych sprzętów gasniczych - zapoznanie pracowników z instrukcją bezpieczeństwa pożarowego i sposobami ewakuacji 		
10.	Zagrożenia biologiczne	- ludzie (droga powietrzno-kropelkowa)	Wirusy grypy (typ A,B,C) Orthomyxoviridae Gr. 2.V (c)	Ś	P	Ś			<ul style="list-style-type: none"> - szczepienia profilaktyczne - zapewnienie pomieszczeń higieniczno-sanitarnych 	Ochrony górnych kończyn: rękawice robocze	M
		Kontakt z wodą	Grzybica Microsporium spp. Tichophyton spp (Gr.2)						<ul style="list-style-type: none"> - zachowanie reżimu sanitarnego - profilaktyka lekarska - bieżące utrzymanie czystości - stosowanie ochron górnych kończyn przy kontakcie z wodą 		
11.	Stres psychospołeczny	<ul style="list-style-type: none"> - narzucone tempo pracy - przeciążenie ilościowe i jakościowe - inne niespodziewane zdarzenia tj. napad, agresja osób trzecich itp. 	Choroby układu krażenia, choroby układu pokarmowego, ból głowy, zmęczenie, depresja, nerwica, nadciśnienie tętnicze, bezsenność	M	P	M			<ul style="list-style-type: none"> - właściwe planowanie pracy 		M

12.	Potrącenie przez pojazd	- poruszenie się w terenie wokół Urzędu podczas sprzątania, prac ogrodniczych	Situczenia, złamania, urazy wewnętrzne	Ś	M	M	- ostrożność podczas poruszania się w terenie wokół urzędu zwt. Przy parkingach	BM-
13.	Zmienny mikroklimat	- praca wewnątrz i na zewnątrz pomieszczeń - brak lub stosowanie niewłaściwej odzieży, obuwia	Choroby układu oddechowego, udar cieplny	Ś	M	M	- stosowanie właściwej odzieży roboczej, obuwia odpowiedniej do pory roku	BM
14.	Kurz	- czyszczenie powierzchni - niesprawna wentylacja	Alergia skórna i oddechowa	M	P	M	-zapewnienie sprawnej wentylacji - stosowanie odzieży, obuwia roboczego - zmywanie powierzchni metodą na mokro	BM
15.	Kontakt z substancjami chemicznymi (żrącymi, drażniącymi, uczulającymi, toksycznymi)	- stosowanie środków czyszczących - stosowanie środków wybielających, do udrożnienia rur - stosowanie nawozów do roślin - niewłaściwe postępowanie i magazynowanie substancji chemicznych - brak kart charakterystyki	Poparzenia skóry i dróg oddechowych, zatrucie, alergia, podrażnienie skóry	Ś	P	Ś	- postępowanie i magazynowanie substancji chemicznych zgodne z instrukcją bhp w tym zakresie oraz zaleceniami producenta tych substancji - zapoznanie i udostępnienie pracownikom aktualnych kart charakterystyki substancji chemicznych niebezpiecznych - stosowanie odzieży oraz środków ochrony osobistej wskazanych przez producenta danej	M

	niebezpiecznych substancji chemicznych									
	- brak lub niestosowanie odzieży, środków ochrony osobistej przewidzianych do kontaktu z daną substancją								substancji	

7.2.2. Kierowca, Kierowca-robotnik gospodarczy

Osoba zatrudniona na analizowanym stanowisku pracy kieruje pojazdem w ramach posiadanych uprawnień i przewozi osoby oraz przedmioty. Przygotowuje pojazd do trasy, utrzymuje pojazd w czystości, prowadzi odpowiednią dokumentację. Robotnik gospodarczy wykonuje naprawy, konserwacje, przeglądy maszyn, urządzeń i wyposażenia stanowiącego wyposażenie pomieszczeń, stanowisk pracy.

Lp.	Czynnik	Źródło czynnika	Skutek zdrowotny	Skutki	Prawdopodobieństwo	Ryzyko	Sposoby zmniejszenia ryzyka	Zastosowane środki ochrony zbiorowej i indywidualnej	Ryzyko po redukcji
1.	Kontakt pracownika z elementami będącymi lub mogącymi znaleźć się pod napięciem	- mechaniczne, termiczne uszkodzenie izolacji przewodów zasilających urządzeń elektryczne -nieprzestrzeganie instrukcji eksploatacji w trakcie użytkowania urządzeń zasilanych elektrycznie - brak skutecznej ochrony przeciwporażeniowej instalacji	Poparzenie, migotanie komór serca, śmierć	D	M	S	- dokonywanie przeglądów instalacji elektrycznej zgodnie z wymaganiami w tym zakresie - powierzanie napraw urządzeń elektrycznych osobom z uprawnieniami - obsługa urządzeń zgodna z instrukcją bezpieczeństwa	Osłony, obudowy	M

OCENA RYZYKA ZAWODOWEGO

URZĄD GMINY MAŁA WIEŚ

		<ul style="list-style-type: none"> - przebicie - uszkodzone gniazda wtyczkowe - naprawa pojazdu 	<p>Skaleczenia, zadrapania, amputacje, krwotoki</p>			<ul style="list-style-type: none"> - wycofanie niesprawnych urządzeń z użytkowania - dokonywanie napraw, przeglądów pojazdów zgodnie z instrukcją bezpiecznego wykonania prac - ostrożność - obsługa elektronarzędzi zgodnie z instrukcją bezpieczeństwa - posługiwanie się narzędziami ręcznymi zgodnie z instrukcją bezpieczeństwa - stosowanie ochron kończyn górnych podczas transportowania ręcznego przedmiotów - stosowanie odzieży ochronnej 	<p>Oslony, obudowy, rękawice ochronne, odzież ochronna</p>	<p>Ś</p>
<p>2.</p>	<p>Kontakt pracownika z elementami ostrymi i wystającymi</p>	<ul style="list-style-type: none"> - nieuwaga - nieostrożność - niezachowanie dostatecznej ostrożności w trakcie posługiwania się elektronarzędziami, narzędziami ręcznymi - ostre i szorstkie krawędzie pojazdu, elementy konstrukcyjne pojazdu itp. - niestosowanie ochron górnych kończyn podczas transportowania elementów - niestosowanie właściwej odzieży roboczej - demontaż osłon - transport przedmiotów o ostrych krawędziach - pośluzzona szkło - ostre elementy w śmieciach 		<p>D</p>	<p>P</p>	<p>D</p>		

OCENA RYZYKA ZAWODOWEGO

URZĄD GMINY MAŁA WIEŚ

3.	Upadek w wyniku potknięcia, poślizgnięcia	<ul style="list-style-type: none"> - nierówna, śliska nawierzchnia chodników, ulic, parkingów i innych powierzchni - niewłaściwa organizacja pracy - nieporządek panujący na stanowisku pracy - pośpiech - rozlane oleje, smary - oblodzony, zaśnieżony teren okresie zimowym - przewody elektryczne prowadzone w sposób kolizyjny - różnice poziomów - stosowanie niewłaściwego obuwia - niedostateczne oświetlenie 	Skręcenie stawów, naderwanie mięśni i ścięgien, złamanie kości, urazy wewnętrzne	D	P	D	<ul style="list-style-type: none"> - zachowanie ostrożności podczas przemieszczania się w terenie - właściwa organizacja pracy - Zapewnienie właściwego oświetlenia miejsc pracy - zachowanie ładu i porządku na stanowisku pracy - właściwe składowanie przedmiotów - stosowanie obuwia ochronnego z podeszwą antypoślizgową - prowadzenie przewodów w sposób niekolizyjny - oznaczenie różnic poziomów 	Obuwie ochronne, taśmy i znaki ostrzegawcza	Ś
4.	Pochwycenie przez ruchome części maszyn i urządzeń, odpryski materiałów	<ul style="list-style-type: none"> - demontowanie osłon (wirujące elementy maszyn, urządzeń) - luźna niedopita odzież - naprawa awarii pojazdu, kontakt z elementami wirującymi 	Rany, złamanie, zniaczenia kończyn	Ś	P	Ś	<ul style="list-style-type: none"> - Zapewnienie osłon maszyn/urządzeń - stosowanie właściwej odzieży ochronnej - wykonywanie prac naprawczych zgodnie z instrukcją bhp w tym zakresie - wzmożona uwaga podczas usuwania usterki 	Osłony, obudowy, odzież ochronna	M

		<ul style="list-style-type: none"> - wejście/wyjście z kabiny pojazdu - praca na nieatestowanych, niesprawnych technicznie drabinach - praca na wysokości niezgodna z instrukcją bhp w tym zakresie - stosowanie niewłaściwego obuwia - brak szkoleń - niewłaściwa profilaktyka lekarska 	<p>Skręcenia stawów, naderwanie mięśni, ścięgna, złamania kości, urazy wewnętrzne, stłuczenia, kalectwo, śmierć</p>	D	P	D	<ul style="list-style-type: none"> - praca na sprawnych, atestowanych drabinach zgodnie z instrukcją bezpieczeństwa pracy na wysokości - stosowanie właściwego obuwia ochronnego - szkolenia - właściwa profilaktyka lekarska - ostrożność podczas wchodzenia/wychodzenia z kabiny pojazdu 	Obuwie ochronne, poręczne, stopnie	Ś
5. Upadek na niższy poziom		<ul style="list-style-type: none"> - nieprzestrzeganie norm dotyczących przenoszenia i podnoszenia - wymuszona pozycja ciała podczas prowadzenia pojazdu - zwyczaj opierania łokcia o framugę okna podczas prowadzenia pojazdu - uszkodzony fotel kierowcy - niesprawne zawieszenie - niewłaściwa profilaktyka 	<p>Bóle mięśni, stawów, stany zwyrodnieniowe, przepuklina, choroby układu krążenia, schorzenia układu mięśniowo-szkieletowego, zmiany zwyrodnieniowe lub zapalne stawu barkowego po lewej stronie ciała</p>	D	P	D	<ul style="list-style-type: none"> - szkolenia - zapewnienie właściwej profilaktyki lekarskiej - przestrzeganie norm ręcznego transportowania - korzystanie z urządzeń pomocniczych do transportu - zapewnienie właściwego stanu technicznego pojazdu - ergonomiczne siedzenie kierowcy. Należy przerywać okresowo jazdę dla odpoczynku i 		M
6.	Przeciążenie układu ruchu (mięśniowo – kostnego)			Ś	P	Ś			

OCENA RYZYKA ZAWODOWEGO
URZĄD GMINY MAŁA WIEŚ

	- brak szkoleń						ćwiczeń; należy nauczyć się wykonywania ćwiczeń relaksacyjnych podczas długiej jazdy		
7.	Praca w zmiennym mikroklimacie	- prace w kabinie pojazdu oraz na wolnej przestrzeni - niewłaściwa odzież	Choroby układu oddechowego, udar, odmrożenia	M	P	M	- Zapewnienie właściwej do pory roku odzieży roboczej	Odzież	M
8.	Uderzenie o przedmioty nieruchome	- ograniczone dojścia, przejścia - nieporządek na stanowisku pracy	Skaleczenia, zadrapania, potłuczenia	M	P	M	- zachowanie ładu i porządku na stanowisku - zachowanie ostrożności podczas pracy w ograniczonej przestrzeni		M
9.	Hłas	- praca z użyciem elektronarzędzi, urządzeń pneumatycznych - prowadzenie pojazdu (odgłos silnika) - niesprawny technicznie pojazd - brak szkoleń - niewłaściwa profilaktyka lekarska - brak ochron słuchu	Pogorszenie słuchu, choroby układu krążenia, nadciśnienie tętnicze, ból głowy, zmęczenie	Ś	P	D	- zapewnienie sprawnych technicznie maszyn/urządzeń - bieżąca naprawa, konserwacja maszyn, urządzeń, - przeprowadzanie badań środowiska pracy - szkolenia - Zapewnienie sprawnego technicznie pojazdu - Zapewnienie właściwej profilaktyki lekarskiej		Ś

OCENA RYZYKA ZAWODOWEGO
URZĄD GMINY MAŁA WIEŚ

10.	Drgania (ogólne i miejscowe)	<ul style="list-style-type: none"> - eksploatawanie maszyn i elektronarzędzi w złym stanie technicznym - prowadzenie pojazdu - niesprawny technicznie pojazd - brak szkoleń - niewłaściwa profilaktyka lekarska 	Choroby układu mięśniowo-szkieletowego, układu krążenia	Ś	P	Ś	<ul style="list-style-type: none"> - zapewnienie sprawnych technicznie maszyn, urządzeń - zapewnienie właściwego stanu technicznego pojazdu - ergonomiczne siedzenie kierowcy. Należy przerywać okresowo jazdę dla odpoczynku i ćwiczeń; należy nauczyć się wykonywania ćwiczeń relaksacyjnych podczas długiej jazdy - szkolenia - zapewnienie właściwej profilaktyki lekarskiej 		M
-----	------------------------------	--	---	---	---	---	---	--	---

OCENA RYZYKA ZAWODOWEGO

URZĄD GMINY MAŁA WIEŚ

11.	Kontakt z materiałami ropopochodnymi	<ul style="list-style-type: none"> - uzupełnianie płynów w pojeździe - drobne prace naprawcze - smary, oleje, środki konserwujące - niestosowanie ochron osobistych, odzieży ochronnej - niewłaściwa profilaktyka lekarska 	Zatrucie, alergia, nowotwory, śmierć	D	M	Ś	<ul style="list-style-type: none"> - szkolenia - profilaktyka lekarska - stosowanie odzieży ochronnej i środków ochrony osobistej: rękawice, gogle, maski - postępowanie z substancjami chemicznymi zgodnie z zaleceniami producentów oraz 	Odzież, środki ochrony osobistej	M
12.	Substancje drażniące i alergizujące, żrące	<ul style="list-style-type: none"> - środki do konserwacji, farby, rozpuszczalniki, smary, oleje - środki stosowane do odfłuszczenia, mycia elementów - płyn hamulcowy, elektrolit - kwas z akumulatorów - brak lub niestosowanie środków ochrony - środki drażniące ich aerozole i pary - brak dostępu do aktualnych kart charakterystyki substancji chemicznych niebezpiecznych 	Zatrucie, śmierć, poparzenia	D	M	Ś	<ul style="list-style-type: none"> - szkolenia - profilaktyka lekarska - Zapewnienie pomieszczeń higieniczno-sanitarnych - stosowanie odzieży ochronnej i środków ochrony osobistej: rękawice, gogle, maski - Zapewnienie sprawnej wentylacji - Zapoznanie i udostępnienie pracownikom aktualnych kart charakterystyki substancji chemicznych niebezpiecznych 	Odzież, środki ochrony osobistej	M
13.	Pożar lub wybuch	<ul style="list-style-type: none"> - zaproszenie ognia - awaria instalacji elektrycznej - uszkodzenie zbiornika z paliwem 	Poparzenia, urazy wewnętrzne, kalectwo, śmierć	D	M	Ś	<ul style="list-style-type: none"> - szkolenia 	Gaśnica	M

OCENA RYZYKA ZAWODOWEGO

URZĄD GMINY MAŁA WIEŚ

		<ul style="list-style-type: none"> - brak szkoleń - rozlane lub ulatniające się łatwopalne/wybuchowe substancje - wypadek komunikacyjny - składowanie substancji chemicznych niezgodnie z zaleceniami producenta 	<p>Poparzenia</p>				<ul style="list-style-type: none"> - dokonywanie przeglądów instalacji elektrycznej zgodnie z przepisami w tym zakresie - właściwe postępowanie z substancjami chemicznymi - poruszanie się pojazdu zgodnie z przepisami ruchu drogowego w celu uniknięcia wypadku, czy kolizji 	<p>Odzież, ochrony osobiste: rękawice</p>	<p>Ś</p>
<p>14.</p>	<p>Kontakt pracownika elementami powierzchniowymi gorącymi</p>	<ul style="list-style-type: none"> - niezachowanie ostrożności podczas parzenia herbaty w trakcie przerwy w ciasnym pomieszczeniu kabiny - rozgrzane elementy elektronarzędzi - rozgrzane elementy silnika - rozgrzane elementy układu wydechowego - niesostosowanie ochron - pośpiech podczas wykonywania prac - nagle uwolniona woda lub para z układu chłodzenia pojazdu 	<p>Rany i powierzchniowe urazy, złamania kości, urazy wewnętrzne, śmierć</p>	<p>D</p>	<p>M</p>	<p>Ś</p>	<ul style="list-style-type: none"> - uwaga i koncentracja na wykonywanej czynności - stosowanie kompletnej odzieży ochronnej oraz ochron osobistych - wykonywanie prac zgodnie z instrukcją bezpieczeństwa 	<p>Kamizelka odblaskowa, trójkąt</p>	<p>M</p>
<p>15.</p>	<p>Potrącenie przez środki transportu</p>	<ul style="list-style-type: none"> - potrącenie w trakcie poruszania się po parkingach, miejscach załadunku/wyładunku, na placach manewrowych, na ulicy podczas awarii pojazdu - niewłaściwe oświetlenie, 	<p>Rany i powierzchniowe urazy, złamania kości, urazy wewnętrzne, śmierć</p>	<p>D</p>	<p>M</p>	<p>S</p>	<ul style="list-style-type: none"> - zapewnienie właściwego oświetlenia - ostrożność podczas poruszania się w terenie zwłaszcza o zmroku lub niekorzystnych warunkach atmosferycznych - poruszanie się w miejscach do tego 	<p>Kamizelka odblaskowa, trójkąt</p>	<p>M</p>

		niekorzystne warunki atmosferyczne - poruszenie się w miejscach do tego nie wyznaczonych				przeznaczonych - właściwe oznaczenie awarii na drodze		
16. Wypadek komunikacyjny	<ul style="list-style-type: none"> - nieprzestrzeganie przepisów ruchu drogowego (przekroczenie dozwolonej prędkości, zachowanie niedostatecznej ostrożności itp.) - niedostosowanie prędkości do warunków panujących na drodze, wymuszenie pierwszeństwa - zły stan ogumienia - pęknięcie opony - awaria, zły stan techniczny układów hydraulicznych, pneumatycznych, instalacji elektrycznej, oświetlenia pojazdu - niekorzystne warunki atmosferyczne (słońce, gołobież, silne opady atmosferyczne itp.) - oślepienie przez bezpośrednie i odbite promieniowanie słoneczne - wina innego uczestnika ruchu 	Rany i powierzchniowe urazy, złamania kości, zmiążdżenia, poparzenia urazy wewnętrzne, śmierć	D	M	S	<ul style="list-style-type: none"> - przestrzeganie przepisów ruchu drogowego - ostrożność i koncentracja podczas prowadzenia pojazdu - stosowanie zasady ograniczonego zaufania - dostosowanie prędkości poruszania się do panujących warunków - przestrzeganie czasu pracy kierowcy - Zapewnienie właściwego stanu technicznego pojazdu - zgłaszanie usterek i nieprawidłowości - rozmowa przez telefon za pomocą zestawu głośnomówiącego - w przypadku działania bezpośredniego lub odbitego promieniowania słonecznego stosować okulary z filtrem uv 	Okulary z filtrem uv, kamizelka, trójkąt	M

17.	Uderzenie, przygniecenie	<ul style="list-style-type: none"> - inne niespodziewane zdarzenia np. dzika zwierzyna na drodze - rozmowy przez telefon - jedzenie ,picie w trakcie prowadzenia pojazdu - pośpiech - brak ostrożności i koncentracji - nieprzestrzeżenie czasu pracy 	Skaleczenia, rany powierzchniowe urazy, złamania kości, stłuczenia, zmiążdżenia, śmierć, urazy wewnętrzne	D	M	Ś	<ul style="list-style-type: none"> - postępowanie przy podnoszeniu pojazdu zgodnie z instrukcją bhp - stosowanie obuwia ochronnego - właściwe ręczne transportowanie - właściwe ukladanie i zabezpieczenie transportowanego towaru 	Obuwie robocze	M
-----	-----------------------------	---	---	---	---	---	--	----------------	---

18.	Kontakt z bakteriami i wirusami	<ul style="list-style-type: none"> - zderzenie z innym pojazdem - nadmierna prędkość, niekorzystne warunki atmosferyczne podczas jazdy 	<ul style="list-style-type: none"> - materiał pochodzenia zwierzęcego na elementach podwozia samochodu - spożywanie posiłków w przydrożnych motelach, restauracjach itp. - kontakt z petentem 	<ul style="list-style-type: none"> Choroby zakaźne, choroby układu pokarmowego, grypa, salmonella, zółtaczka pokarmowa 	Ś	P	Ś		<ul style="list-style-type: none"> - spożywanie posiłków z zaufanego źródła - utrzymywanie higieny osobistej - szczepienia ochronne 	M		
19.	Stres	<ul style="list-style-type: none"> - narzucone tempo pracy - sytuacje w ruchu drogowym - korki uliczne - niekorzystne warunki atmosferyczne - zmęczenie - relacje z petentami - awarie - inne sytuacje nieprzewidziane np. wypadek drogowy, konieczność 	<ul style="list-style-type: none"> Zmęczenie, ból głowy, choroby układu krążenia 	Ś	P	Ś		<ul style="list-style-type: none"> - właściwa organizacja pracy - bieżące rozwiązywanie konfliktów 	M			

		zmiany trasy (objazd)									
20.	Oświetlenie	- bezpośrednie i odbite promieniowanie słoneczne (ultrafioletowe) - brak okularów p/słonecznych z polaryzacją	Zmiany skórne, choroby oczu, zmęczenie	Ś	P	Ś					M
21.	Dymy	- palenie papierosów w kabinie pojazdu	Ból głowy, złe samopoczucie	M	P	Ś					Ś
22.	Pyły	- wykonywanie otworów - czyszczenie - szlifowanie powierzchni - brak lub niestosowanie ochron oczu, układu oddechowego	Zaproszenie oczu, choroby układu oddechowego	M	M	M					BM

8. Karta oceny ryzyka zawodowego dla pracowników Referatu Planowania i Finansów

- 8.1. Stanowiska administracyjno – biurowe: Skarbnik Gminy, Zastępca Skarbnika-Główny Księgowy, stanowisko ds. księgowości budżetowej i Główny Księgowy ds. prowadzenia obsługi finansowo-księgowej jednostki GOPS, Główny Księgowy ds. prowadzenia obsługi finansowo-księgowej jednostek oświaty, Stanowisko ds. księgowości budżetowej, Stanowisko ds. płac i księgowości budżetowej, Stanowisko ds. wymiaru podatku i opłat, stanowisko ds. księgowości podatkowej

Praca na analizowanych stanowiskach pracy ma charakter pracy biurowej wiąże się z wyjściem w teren np. do urzędu czy na pocztę.

Lp.	Czynnik	Źródło czynnika	Skutek zdrowotny	Skutki	Prawdopodobieństwo	Ryzyko	Sposoby zmniejszania ryzyka	Zastosowane środki ochrony zbiorowej i indywidualnej	Ryzyko po redukcji
1.	Kontakt pracownika z ostrymi elementami	<ul style="list-style-type: none"> - nieuwaga, nieostrożność w trakcie posługiwania się narzędziami biurowymi, (zszywacz do papieru, nożyczki, inne) - skaleczenie kartką papieru, wystającą zszywką - obsługa niszczarki do papieru 	Skaleczenie, zadrapanie	M	P	M	<ul style="list-style-type: none"> - ostrożność podczas posługiwania się urządzeniami biurowymi - obsługa niszczarki zgodnie z instrukcją bezpieczeństwa - ostrożność podczas kontaktu z ostrymi elementami 		M
2.	Upadek na niższy poziom	<ul style="list-style-type: none"> - wyszczerbione stopnie schodowe - pośpiech, nieostrożność w trakcie poruszania się po schodach, ciągach komunikacyjnych - wejście na drabinkę, podest po 	Skreślenie stawu naderwanie mięśni, ścięgien, złamania, urazy wewnętrzne	Ś	M	M	<ul style="list-style-type: none"> - ostrożne poruszanie się po klatkach schodowych, korzystanie z barier i poręczy - ostrożność podczas poruszania się w terenie - korzystanie ze sprawnych technicznie i 	Poręcze, balustrady	M

		<p>dokumenty</p> <ul style="list-style-type: none"> - brak szkoleń - niewłaściwa profilaktyka lekarska 				<p>atestowanych drabinek, podestów</p> <ul style="list-style-type: none"> - korzystanie z drabinek/podestów zgodnie z instrukcją bhp w tym zakresie - szkolenia - właściwa profilaktyka lekarska 		
3.	Upadek w wyniku potknięcia, poślizgnięcia w miejscu wykonywania pracy oraz w terenie	<ul style="list-style-type: none"> - niewłaściwa organizacja pracy - nieporządek panujący na stanowisku pracy - pośpiech - zastawione przejścia, dojścia - rozlane płyny, piasek - śliska nawierzchnia umytej posadzki - stosowanie środków służących utrzymaniu czystości posadzki nie zwiększających ryzyko poślizgnięcia - odstająca wykładzina - wysokie progi - niewłaściwe oświetlenie 	Skreślenie stawu naderwanie mięśni, ścięgien, złamanie, urazy wewnętrzne	Ś	M	<ul style="list-style-type: none"> - właściwa organizacja pracy - utrzymanie ładu i porządku na stanowiskach pracy w miejscach komunikacji - bieżąca naprawa uszkodzonego podłoża - oznaczenie barwami ostrzegawczymi różnic poziomów, wysokich progów - ostrożne poruszanie się w terenie w miejscach do tego przeznaczonych - zapewnienie właściwego oświetlenia komunikacji - bezkolizyjne prowadzenie przewodów - niwelowanie nierówności wykładzin - oznaczenia ostrzegawcze typu :UWAGA ŚLISKA NAWIERZCHNIA w przypadku świeżo mytej podłogi, stosowanie środków czystości nie zwiększających ryzyko poślizgu 	Oświetlenie, taśma ostrzegawcza, znaki ostrzegawcze	M

OCENA RYZYKA ZAWODOWEGO
URZĄD GMINY MAŁA WIEŚ

		<ul style="list-style-type: none"> - nieznakowane różnice poziomów - nierówna nawierzchnia posadzki - przewody w miejscach przejść - śliska, nierówna powierzchnia ulic, parkingów, chodników - poruszanie się w miejscach do tego nie przeznaczonych - niekorzystne warunki atmosferyczne - oblodzone, zaśnieżone schody, parking w okresie zimowym 	Rany i powierzchniowe urazy, stłuczenia	M	P	M	<ul style="list-style-type: none"> - zapewnienie odpowiedniej wolnej powierzchni na stanowisku pracy - utrzymanie ładu i porządku - ostrożność 		BM
4.	Uderzenie o ostre wystające elementy, (kanty blatów itp.)	<ul style="list-style-type: none"> - nadmierna ilość mebli, sprzętu zgromadzona jednocześnie w pomieszczeniu - kanty biurek, szafek, otwarte drzwi - pośpiech, nieostrożność w trakcie przemieszczania się po pomieszczeniach - zbyt mała ilość powierzchni przypadająca na pracownika w 							

OCENA RYZYKA ZAWODOWEGO

URZĄD GMINY MAŁA WIEŚ

5.	Gorące powierzchnie, płyny.	pomieszczeniu											
		- przenoszenie i spożywanie gorących/ ciepłych napoi	Poparzenie	Ś	M	M	M						M
6.	Kontakt pracownika z elementami będącymi lub mogącymi znaleźć się pod napięciem	- mechaniczne, termiczne uszkodzenie izolacji przewodów zasilających urządzenia biurowe -nieprzestrzeganie instrukcji eksploatacji w trakcie użytkowania urządzeń zasilanych elektrycznie - dokonywanie napraw instalacji, sprzętu przez osoby nieuprawnione - uszkodzone gniazda wtyczkowe - brak skutecznej ochrony przeciwporażeniowej instalacji - przebicie	Poparzenie, migotanie komór serca, śmierć	D	M	Ś	Ś						M
7.	Uderzenie, przygniecenie	- niewłaściwe składowanie materiałów (dokumenty, segregatory) - niewłaściwe mocowanie regałów - ręczne transportowanie dokumentów	Rany skaleczenia, zadrapania, zmiżdżenia	Ś	M	M	M						M

8.	Praca biurowa połączona z obsługą komputera	<ul style="list-style-type: none"> - niewłaściwa organizacja stanowiska pracy z monitorem ekranowym - nieprawidłowa pozycja (garbienie się) na skutek złej widoczności szczegółów na ekranie - nieprawidłowo wyregulowane siedzisko - klawiatura za blisko użytkownika - brak podparcia nadgarstka - klawiatura za wysoko - monotopia pracy - wpływ ładunków elektrostatycznych gromadzących się na monitorze, - niewłaściwa temperatura i wilgotność w pomieszczeniu - brak skutecznej wentylacji - niewłaściwa profilaktyka lekarska - brak szkoleń 	Ból mięśni, stawów, choroby układu krążenia, pogorszenie wzroku, ból oczu, wysuszenie błon śluzowych, ból nadgarstków, zespół cieśni	<p style="text-align: center;">\$ P \$</p>	<p style="text-align: center;">\$</p>	<ul style="list-style-type: none"> - organizacja pracy z monitorem ekranowym zgodnie z obowiązującymi przepisami w tym zakresie - odpowiednie obrotowe krzesło na pięciopunktowej podporze na kółkach z możliwością regulacji kąta nachylenia kręgosłupa i wysokością siedzenia wraz z podłokietnikami - biurko jasne, matowe o odpowiedniej wysokości i ilości blatu roboczego - zapewnienie odpowiedniego natężenia oświetlenia sztucznego zgodne z PN (500lx) - stosowanie podnożka pod stopy jeśli nie ma możliwości płaskiego ustawienia stóp na posadzce (odczuwalny ucisk na podudzia) - właściwe usytuowanie monitora względem oświetlenia (boczne ustawienie) z ograniczeniem odbicia i oślnienia - ustawienie klawiatury z zachowaniem 10cm od krawędzi stołu (miejsce na nadgarSKI) - właściwa odległość oczu od monitora (40-75cm) - zapewnienie komfortu cieplnego zaleca się temperaturę w zakresie 18-23 stopnie Celsjusza, 	Wentylacja	M
----	---	---	--	--	---------------------------------------	--	------------	---

						<p>wilgotność na poziomie 40%</p> <p>- zachowanie odpowiednich odległości między monitorami 60cm, od tyłu monitora 80cm</p> <p>- stosowanie przerw po godzinnej pracy z monitorem</p> <p>- szkolenia</p> <p>- właściwa profilaktyka lekarska</p> <p>- skuteczna wentylacja</p>		
9.	Przeciążenie układu mięśniowo-szkieletowego	<p>- ręczne transportowanie przedmiotów powyżej dopuszczalnych norm</p> <p>- niewłaściwa profilaktyka lekarska</p>	Ból mięśni- stawów, skręcenie, zerwanie, naderwanie	M	M	<p>- ręczne transportowanie zgodne z dopuszczalnymi normami</p> <p>- właściwa profilaktyka lekarska</p>		BM
10.	Pożar - wybuch	<p>- zwarcie instalacji elektrycznej budynku</p> <p>- niewłaściwe składowanie materiałów</p> <p>- zaproszenie ognia</p> <p>- brak szkoleń</p>	Poparzenia, zatrucia, śmierć	D	M	<p>- wykonywanie przeglądów instalacji elektrycznej zgodnie z przepisami w tym zakresie</p> <p>- właściwe składowanie i magazynowanie substancji chemicznych, materiałów</p> <p>- przestrzeganie instrukcji użytkowanych maszyn, urządzeń</p> <p>- szkolenia</p> <p>- zapewnienie sprawnych podręcznych sprzętów</p>	Gasnice	M

									gasniczych - zapoznanie pracowników z instrukcją bezpieczeństwa pożarowego i sposobami ewakuacji		
11.	Zagrożenia biologiczne	- ludzie (droga powietrzno-kropelkowa): grypa gr 2	Choroby układu oddechowego: grypa (wirus), przeziębienie (wirus), angina (bakt.)	Ś	P	Ś			- szczepienia profilaktyczne - zapewnienie pomieszczeń higieniczno-sanitarnych - zachowanie reżimu sanitarnego - profilaktyka lekarska - bieżące utrzymanie czystości		M
12.	Stres psychospołeczny	- odpowiedzialność - lęk przed pomyłką i konsekwencjami - trudne relacje z patentami - reprezentowanie instytucji na zewnątrz - narzucone tempo pracy - przeciążenie ilościowe i jakościowe - podejmowanie trudnych decyzji	Choroby układu krążenia, choroby układu pokarmowego, ból głowy, zmęczenie, depresja, nerwica, nadciśnienie tętnicze, bezsenność	D	P	D			- bieżące rozwiązywanie konfliktów - właściwe planowanie pracy - wsparcie u specjalisty - profilaktyka lekarska - szkolenia		Ś

13.	Wypadek komunikacyjny (wyjazdy służbowe)	<ul style="list-style-type: none"> - presja czasu - inne niespodziewane zdarzenia tj. napad, agresja osób trzecich itp. 	Szluczenia, zlamania, urazy wewnętrzne, kalectwo, śmierć	D	M	Ś	<ul style="list-style-type: none"> - nieprzestrzeganie przepisów ruchu drogowego - brak ostrożności, pośpiech - niewłaściwy stan techniczny pojazdu - inny uczestnik ruchu - poruszenie się w miejscach do tego nieprzeznaczonych - niekorzystne warunki atmosferyczne - prowadzenie rozmów przez telefon - inne nieprzewidziane zdarzenia np. awaria pojazdu, dzika zwierzyna 	<ul style="list-style-type: none"> - przestrzeganie przepisów o ruchu drogowym - poruszanie się wyznaczonymi drogami - wzmożona uwaga i koncentracja podczas prowadzenia pojazdu, brak pośpiechu - kontrola stanu technicznego pojazdu - stosowanie zasady ograniczonego zaufania - korzystanie z zestawu głośnomówiącego podczas prowadzenia rozmów telefonicznych 	M-
-----	--	---	--	---	---	---	--	---	----

9. Karta oceny ryzyka zawodowego dla pracownika Urzędu Stanu Cywilnego

9.1. Stanowiska administracyjno – biurowe: Kierownik USC

Do zadań Kierownika Urzędu Stanu Cywilnego należy wykonywanie zadań wynikających z prawa o aktach stanu cywilnego, kodeksu rodzinnego i opiekuńczego. Praca ma charakter pracy biurowej oraz wiąże się z wyjściem w teren np. do urzędu.

Lp.	Czynnik	Źródło czynnika	Skutek zdrowotny	Skutki	Prawdopodobieństwo	Ryzyko	Sposoby zmniejszenia ryzyka	Zastosowane środki ochrony zbiorowej i indywidualnej	Ryzyko po redukcji
1.	Kontakt pracownika z ostrymi elementami	<ul style="list-style-type: none"> - nieuwaga, nieostrożność w trakcie posługiwania się narzędziami biurowymi, (zszywacz do papieru, nożyczki, inne) - skaleczenie kartką papieru, wystającą zszywką - obsługa niszczarki do papieru 	Skaleczenie, zadrapanie	M	P	M	<ul style="list-style-type: none"> - ostrożność podczas posługiwania się urządzeniami biurowymi - obsługa niszczarki zgodnie z instrukcją bezpieczeństwa - ostrożność podczas kontaktu z ostrymi elementami 		M
2.	Upadek na niższy poziom	<ul style="list-style-type: none"> - wyszczerbione stopnie schodowe - pośpiech, nieostrożność w trakcie poruszania się po schodach, ciągach komunikacyjnych - wejście na drabinkę, podest po dokumenty - brak szkoleń 	Skreślenie stawu naderwanie mięśni, ścięgien, złamania, urazy wewnętrzne	Ś	M	M	<ul style="list-style-type: none"> - ostrożne poruszanie się po klatkach schodowych, korzystanie z barier i poręczy - ostrożność podczas poruszania się w terenie - korzystanie ze sprawnych technicznie i atestowanych drabinek, podestów - korzystanie z drabinek/podestów zgodnie z instrukcją bhp w tym zakresie 	Poręcze, balustrady	M

OCENA RYZYKA ZAWODOWEGO
URZĄD GMINY MAŁA WIEŚ

		<ul style="list-style-type: none"> - niewłaściwa profilaktyka lekarska 	<p>Skrećenie stawu naderwanie mięśni, ścięgien, złamania, urazy wewnętrzne</p>					
<p>3. Upadek w wyniku potknięcia, poślizgnięcia miejscu wykonywania pracy oraz w terenie</p>	<ul style="list-style-type: none"> - niewłaściwa organizacja pracy - nieporządek panujący na stanowisku pracy - poślipch - zastawione przejścia, dojścia - rozlane płyny, piasek - śliska nawierzchnia umytej posadzki - stosowanie środków służących utrzymaniu czystości posadzki nie zwiększających ryzyko poślizgnięcia - odstająca wykładzina - wysokie progi - niewłaściwe oświetlenie - nieznakowane różnice poziomów - nierówna nawierzchnia posadzki 		Ś	M	M	M	M	
	<ul style="list-style-type: none"> - właściwa profilaktyka lekarska 							
	<ul style="list-style-type: none"> - właściwa organizacja pracy - utrzymanie ładu i porządku na stanowiskach pracy w miejscach komunikacji - bieżąca naprawa uszkodzonego podłoża - oznaczenie barwami ostrzegawczymi różnic poziomów, wysokich progów - ostrożne poruszanie się w terenie w miejscach do tego przeznaczonych - Zapewnienie właściwego oświetlenia komunikacji - bezkolizyjne prowadzenie przewodów - niwelowanie nierówności wykładzin - oznaczenia ostrzegawcze typu :UWAGA ŚLISKA NAWIERZCHNIA w przypadku świeżo mytej podłogi, stosowanie środków czystości nie zwiększających ryzyko poślizgu 							<p>Oświetlenie, taśma ostrzegawcza, znaki ostrzegawcze</p>

OCENA RYZYKA ZAWODOWEGO
URZĄD GMINY MAŁA WIEŚ

		<p>- przewody w miejscach przejść</p> <ul style="list-style-type: none"> - słiska, nierówna powierzchnia ulic, parkingów, chodników - poruszanie się w miejscach do tego nie przeznaczonych - niekorzystne warunki atmosferyczne - oblodzone, zaśnieżone schody, parking w okresie zimowym 	<p>Rany i powierzchniowe urazy, stłuczenia</p>	<p>M</p>	<p>P</p>	<p>M</p>	<p>- zapewnienie odpowiedniej wolnej powierzchni na stanowisku pracy</p> <p>- utrzymanie ładu i porządku</p> <p>- ostrożność</p>		<p>BM</p>
<p>4.</p>	<p>Uderzenie o ostre wystające elementy, (kanty blatów itp.)</p>	<ul style="list-style-type: none"> - nadmierna ilość mebli, sprzętu zgromadzona jednocześnie w pomieszczeniu - kanty biur, szafek, otwarte drzwiczki - pośpiech, nieostrożność w trakcie przemieszczania się po pomieszczeniach - zbyt mała ilość powierzchni przypadająca na pracownika w pomieszczeniu 		<p>M</p>	<p>P</p>	<p>M</p>			

5.	<p>Gojące powierzchni, płyny.</p> <p>Kontakt pracownika z elementami będącymi lub mogącymi znaleźć się pod napięciem</p>	<p>- przenoszenie i spożywanie gorących/ ciepłych napoi</p> <p>- mechaniczne, termiczne uszkodzenie izolacji przewodów zasilających urządzenia biurowe</p> <p>-nieprzestrzeganie instrukcji eksploatacji w trakcie użytkowania urządzeń zasilanych elektrycznie</p> <p>- dokonywanie napraw instalacji, sprzętu przez osoby nieuprawnione</p> <p>- uszkodzone gniazda wtyczkowe</p> <p>- brak skutecznej ochrony przeciwporażeniowej instalacji</p> <p>- przebicie</p>	Poparzenie	Ś	M	M	M	<p>- ostrożność podczas parzenia , spożywania napoi/ posiłków gorących oraz podczas ich przenoszenia</p> <p>-dokonywanie przeglądów instalacji elektrycznej zgodnie z wymaganiami w tym zakresie</p> <p>- powierzanie napraw urządzeń elektrycznych osobom z uprawnieniami</p> <p>- obsługa urządzeń zgodna z instrukcją bezpieczeństwa</p> <p>- wycofanie niesprawnych urządzeń z użytkowania</p>	M
6.			Poparzenie, migotanie komór serca, śmierć	Ś	M	M	Ś	<p>- właściwe układanie, składowanie towarów, dokumentów na półkach regalów o wyznaczonych nośnościach</p> <p>- właściwe mocowanie regalów</p> <p>- ostrożne przenoszenie , transportowanie przedmiotów</p>	M
7.	<p>Uderzenie, przygniecenie</p>	<p>- niewłaściwe składowanie materiałów (dokumenty, segregatory)</p> <p>- niewłaściwe mocowanie regalów</p> <p>- ręczne transportowanie dokumentów</p>	Rany skaleczenia, zadrapania, zmiążdżenia	Ś	M	M	M		M
8.	<p>Praca biurowa połączona z obsługą komputera</p>	<p>- niewłaściwa organizacja stanowiska pracy z monitorem ekranowym</p> <p>- nieprawidłowa pozycja (garbienie</p>	Ból mięśni, stawów, choroby układu krążenia, pogorszenie wzroku, ból oczu, wysuszenie błon śluzowych, ból	Ś	P	Ś	Ś	<p>- organizacja pracy z monitorem ekranowym zgodnie z obowiązującymi przepisami w tym zakresie</p> <p>- odpowiednie obrotowe krzesło na</p>	M

	<p>się) na skutek złej widoczności szczegółów na ekranie</p> <ul style="list-style-type: none"> - nieprawidłowo wyregulowane siedzisko - klawiatura za blisko użytkownika - brak podparcia nadgarstka - klawiatura za wysoko - monotopia pracy - wpływ ładunków elektrostatycznych gromadzących się na monitorze, - niewłaściwa temperatura i wilgotność w pomieszczeniu - brak skutecznej wentylacji - niewłaściwa profilaktyka lekarska - brak szkoleń 	<p>nadgarstków, zespół cieśni</p>		<p>pięciopunktowej podporze na kółkach z możliwością regulacji kąta nachylenia kręgosłupa i wysokością siedzenia wraz z podłokietnikami</p> <ul style="list-style-type: none"> - biurko jasne, matowe o odpowiedniej wysokości i ilości blatu roboczego - zapewnienie odpowiedniego natężenia oświetlenia sztucznego zgodne z PN (500lx) - stosowanie podnóżka pod stopy jeśli nie ma możliwości płaskiego ustawienia stóp na posadzce (odczuwalny ucisk na podudzia) - właściwe usytuowanie monitora względem oświetlenia (boczne ustawienie) z ograniczeniem odbicia i ośnienia - ustawienie klawiatury z zachowaniem 10cm od krawędzi stołu (miejsce na nadgarSKI) - właściwa odległość oczu od monitora (40-75cm) - zapewnienie komfortu cieplnego zaleca się temperaturę w zakresie 18-23 stopnie Celsjusza, wilgotność na poziomie 40% - zachowanie odpowiednich odległości między monitorami 60cm, od tyłu monitora 80cm - stosowanie przerw po godzinnej pracy z 	
--	--	-----------------------------------	--	--	--

OCENA RYZYKA ZAWODOWEGO

URZĄD GMINY MAŁA WIEŚ

9.	Przeciążenie układu mięśniowo-szkieletowego	<ul style="list-style-type: none"> - ręczne transportowanie przedmiotów powyżej dopuszczalnych norm - niewłaściwa profilaktyka lekarska 	Ból mięśni- stawów, skrócenie, zerwanie, naderwanie	M	M	BM	<ul style="list-style-type: none"> - ręczne transportowanie zgodne z dopuszczalnymi normami - właściwa profilaktyka lekarska 				BM			
10.	Pożar - wybuch	<ul style="list-style-type: none"> - zwarcie instalacji elektrycznej budynku - niewłaściwe składowanie materiałów - zaproszenie ognia - brak szkoleń 	Poparzenia, zatrucia, śmierć	D	M	Ś	<ul style="list-style-type: none"> - wykonywanie przeglądów instalacji elektrycznej zgodnie z przepisami w tym zakresie - właściwe składowanie i magazynowanie substancji chemicznych, materiałów - przestrzeganie instrukcji użytkowanych maszyn, urządzeń - szkolenia - zapewnienie sprawnych podręcznych sprzętów gaśniczych - zapoznanie pracowników z instrukcją bezpieczeństwa pożarowego i sposobami ewakuacji 	Gaśnice			M			

OCENA RYZYKA ZAWODOWEGO

URZĄD GMINY MAŁA WIEŚ

11.	Zagrożenia biologiczne	- ludzie (droga powietrzno-kropelkowa): grypa gr 2	Choroby układu oddechowego: grypa (wirus), przeziębienie (wirus), angina (bakt.)	Ś	P	Ś	- szczepienia profilaktyczne - zapewnienie pomieszczeń higieniczno-sanitarnych - zachowanie reżimu sanitarnego - profilaktyka lekarska - bieżące utrzymanie czystości	M
12.	Stres psychospołeczny	- odpowiedzialność - nadzór nad kierowanym działaniem - trudne relacje z podwładnymi - reprezentowanie instytucji na zewnątrz - narzucone tempo pracy - przeciążenie ilościowe i jakościowe - inne niespodziewane zdarzenia tj. napad, agresja osób trzecich itp.	Choroby układu krążenia, choroby układu pokarmowego, ból głowy, zmęczenie, depresja, nerwica, nadciśnienie tętnicze, bezsenność	D	P	D	- bieżące rozwiązywanie konfliktów - właściwe planowanie pracy - wsparcie u specjalisty - profilaktyka lekarska - szkolenia	Ś
13.	Wypadek komunikacyjny (wyjazdy służbowe)	- nieprzestrzeganie przepisów ruchu drogowego - brak ostrożności, pośpiech	Sytuacja, złamanie, urazy wewnętrzne, kalectwo, śmierć	D	M	Ś	- przestrzeganie przepisów o ruchu drogowym - poruszanie się wyznaczonymi drogami - wzmożona uwaga i koncentracja podczas	M-

OCENA RYZYKA ZAWODOWEGO

URZĄD GMINY MAŁA WIEŚ

	<ul style="list-style-type: none">- niewłaściwy stan techniczny pojazdu- inny uczestnik ruchu- poruszanie się w miejscach do tego nieprzeznaczonych- niekorzystne warunki atmosferyczne- prowadzenie rozmów przez telefon- inne nieprzewidziane zdarzenia np. awaria pojazdu, dzika zwierzyna				<p>prowadzenia pojazdu, brak pośpiechu</p> <ul style="list-style-type: none">- kontrola stanu technicznego pojazdu- stosowanie zasady ograniczonego zaufania- korzystanie z zestawu głośnomówiącego podczas prowadzenia rozmów telefonicznych	
--	--	--	--	--	---	--

10. Karta oceny ryzyka zawodowego dla pracowników Referatu Ochrony Środowiska i Usług Komunalnych

10.1. Stanowiska administracyjno – biurowe: Kierownik referatu ds. ochrony środowiska, Stanowisko ds. gospodarowania odpadami i melioracjami, Stanowisko ds. gospodarki wodno-ściekowej i energetyki, Stanowisko ds. gospodarki komunalnej

Analizowane stanowiska mają charakter pracy biurowej oraz pracy w terenie.

Lp.	Czynnik	Źródło czynnika	Skutek zdrowotny	Skutki	Prawdopodobieństwo	Ryzyko	Sposoby zmniejszenia ryzyka	Zastosowane środki ochrony zbiorowej i indywidualnej	Ryzyko po redukcji
1.	Kontakt pracownika z ostrymi elementami	<ul style="list-style-type: none"> - nieuwaga, nieostrożność w trakcie posługiwania się narzędziami biurowymi, (zszywacz do papieru, nożyczki, inne) - skaleczenie kartką papieru, wystającą zszywką - obsługa niszczarki do papieru 	Skaleczenie, zadrapanie	M	P	M	<ul style="list-style-type: none"> - ostrożność podczas posługiwania się urządzeniami biurowymi - obsługa niszczarki zgodnie z instrukcją bezpieczeństwa - ostrożność podczas kontaktu z ostrymi elementami 		M
2.	Upadek na niższy poziom	<ul style="list-style-type: none"> - wyszczerbione stopnie schodowe - pośpiech, nieostrożność w trakcie poruszania się po schodach, ciągach komunikacyjnych - wejście na drabinę, podest po dokumenty 	Skręcenie stawu naderwanie mięśni, ścięgien, złamania, urazy wewnętrzne	Ś	M	M	<ul style="list-style-type: none"> - ostrożne poruszanie się po klatkach schodowych, korzystanie z barier i poręczy - ostrożność podczas poruszania się w terenie - korzystanie ze sprawnych technicznie i atestowanych drabinek, podestów - korzystanie z drabinek/podestów zgodnie z 	Poręcze, balustrady	M

		<ul style="list-style-type: none"> - brak szkoleń - niewłaściwa profilaktyka lekarska 				<p>instrukcja bhp w tym zakresie</p> <ul style="list-style-type: none"> - szkolenia - właściwa profilaktyka lekarska 	
3.	Upadek w wyniku potknięcia, poślizgnięcia w miejscu wykonywania pracy oraz w terenie	<ul style="list-style-type: none"> - niewłaściwa organizacja pracy - nieporządek panujący na stanowisku pracy - pośpiech - zastawione przejścia, dojścia - rozlane płyny, piasek - śliska nawierzchnia umytej posadzki - stosowanie środków służących utrzymaniu czystości posadzki nie zwiększających ryzyko poślizgnięcia - odstająca wykładzina - wysokie progi - niewłaściwe oświetlenie - nieznakowane różnice poziomów 	Skreślenie stawu naderwanie mięśni, ścięgien, złamanie, urazy wewnętrzne	Ś	M	<ul style="list-style-type: none"> - właściwa organizacja pracy - utrzymanie ładu i porządku na stanowiskach pracy w miejscach komunikacji - bieżąca naprawa uszkodzonego podłoża - oznaczenie barwami ostrzegawczymi różnic poziomów, wysokich progów - ostrożne poruszanie się w terenie w miejscach do tego przeznaczonych - zapewnienie właściwego oświetlenia komunikacji - bezkolizyjne prowadzenie przewodów - niwelowanie nierówności wykładzin - oznaczenia ostrzegawcze typu :UWAGA ŚLISKA NAWIERZCHNIA w przypadku świeżo mytej podłogi, stosowanie środków czystości nie zwiększających ryzyko poślizgu 	Oświetlenie, taśma ostrzegawcza, znaki ostrzegawcze

OCENA RYZYKA ZAWODOWEGO
URZĄD GMINY MAŁA WIEŚ

		<ul style="list-style-type: none"> - nierówna nawierzchnia posadzki - przewody w miejscach przejść - śliska, nierówna powierzchnia ulic, parkingów, chodników - poruszanie się w miejscach do tego nie przeznaczonych - niekorzystne warunki atmosferyczne - oblodzone, zaśnieżone schody, parking w okresie zimowym 						
<p>4. Uderzenie o ostre wystające elementy, (kanty blatów itp.)</p>	<ul style="list-style-type: none"> - nadmierna ilość mebli, sprzętu zgromadzona jednocześnie w pomieszczeniu - kanty biurek, szafek, otwarte drzwiczki - pośpiech, nieostrożność w trakcie przemieszczania się po pomieszczeniach - zbyt mała ilość powierzchni przypadająca na pracownika w pomieszczeniu 	<p>Rany i powierzchniowe urazy, stłuczenia</p>	M	P	M	<ul style="list-style-type: none"> - zapewnienie odpowiedniej wolnej powierzchni na stanowisku pracy - utrzymanie ładu i porządku - ostrożność 		BM

5.	<p>Gojące powierzchnie, płyny.</p>	<p>- przenoszenie i spożywanie gorących/ ciepłych napoi</p>	Poparzenie	Ś	M	M	<p>- ostrożność podczas parzenia , spożywania napoi/ posiłków gorących oraz podczas ich przenoszenia</p>	M	
6.	<p>Kontakt pracownika z elementami będącymi lub mogącymi znaleźć się pod napięciem</p>	<p>- mechaniczne, termiczne uszkodzenie izolacji przewodów zasilających urządzenia biurowe</p> <p>-nieprzestrzeganie instrukcji eksploatacji w trakcie użytkowania urządzeń zasilanych elektrycznie</p> <p>- dokonywanie napraw instalacji, sprzętu przez osoby nieuprawnione</p> <p>- uszkodzone gniazda wtyczkowe</p> <p>- brak skutecznej ochrony przeciwporażeniowej instalacji</p> <p>- przebicie</p>	<p>Poparzenie, migotanie komór serca, śmierć</p>	D	M	Ś	<p>- dokonywanie przeglądów instalacji elektrycznej zgodnie z wymaganiami w tym zakresie</p> <p>- powierzenie napraw urządzeń elektrycznych osobom z uprawnieniami</p> <p>- obsługa urządzeń zgodna z instrukcją bezpieczeństwa</p> <p>- wycofanie niesprawnych urządzeń z użytkowania</p>	<p>Oslony, obudowy</p>	M
7.	<p>Uderzenie, przygniecenie</p>	<p>- niewłaściwe składowanie materiałów (dokumenty, segregatory)</p> <p>- niewłaściwe mocowanie regałów</p> <p>- ręczne transportowanie dokumentów</p>	<p>Rany skaleczenia, zadrapania, zmiążdżenia</p>	Ś	M	M	<p>- właściwe ukladanie, składowanie towarów, dokumentów na półkach regałów o wyznaczonych nośnościach</p> <p>- właściwe mocowanie regałów</p> <p>- ostrożne przenoszenie ,transportowanie przedmiotów</p>	M	
8.	<p>Praca biurowa połączona z obsługą komputera</p>	<p>- niewłaściwa organizacja stanowiska pracy z monitorem ekranowym</p> <p>- nieprawidłowa pozycja (garbienie</p>	<p>Ból mięśni, stawów, choroby układu krążenia, pogorszenie wzroku, ból oczu, wysuszenie błon śluzowych, ból</p>	Ś	P	Ś	<p>- organizacja pracy z monitorem ekranowym zgodnie z obowiązującymi przepisami w tym zakresie</p> <p>- odpowiednie obrotowe krzesło na</p>	<p>Wentylacja</p>	M

OCENA RYZYKA ZAWODOWEGO

URZĄD GMINY MAŁA WIEŚ

	<p>się) na skutek złej widoczności szczegółów na ekranie</p> <ul style="list-style-type: none"> - nieprawidłowo wyregulowane siedzisko - klawiatura za blisko użytkownika - brak podparcia nadgarstka - klawiatura za wysoko - monotopia pracy - wpływ ładunków elektrostatycznych gromadzących się na monitorze, - niewłaściwa temperatura i wilgotność w pomieszczeniu - brak skutecznej wentylacji - niewłaściwa profilaktyka lekarska - brak szkoleń 	<p>nadgarstków, zespół ciężni</p>			<p>pięciopunktowej podporze na kółkach z możliwością regulacji kąta nachylenia kręgosłupa i wysokością siedzenia wraz z podłokietnikami</p> <ul style="list-style-type: none"> - biurko jasne, matowe o odpowiedniej wysokości i ilości blatu roboczego - zapewnienie odpowiedniego natężenia oświetlenia sztucznego zgodne z PN (500lx) - stosowanie podnożka pod stopy jeśli nie ma możliwości płaskiego ustawienia stóp na posadzce (odczuwalny ucisk na podudzia) - właściwe usytuowanie monitora względem oświetlenia (boczne ustawienie) z ograniczeniem odbicia i oślnienia - ustawienie klawiatury z zachowaniem 10cm od krawędzi stołu (miejsce na nadgarSKI) - właściwa odległość oczu od monitora (40-75cm) - zapewnienie komfortu cieplnego zaleca się temperaturę w zakresie 18-23 stopnie Celsjusza, wilgotność na poziomie 40% - zachowanie odpowiednich odległości między monitorami 60cm, od tyłu monitora 80cm - stosowanie przerw po godzinnej pracy z 	
--	--	---------------------------------------	--	--	---	--

OCENA RYZYKA ZAWODOWEGO

URZĄD GMINY MAŁA WIEŚ

						monitorem - szkolenia - właściwa profilaktyka lekarska - skuteczna wentylacja			
9.	Przeciążenie układu mięśniowo-szkieletowego	- ręczne transportowanie przedmiotów powyżej dopuszczalnych norm - niewłaściwa profilaktyka lekarska	Ból mięśni- stawów, skręcenie, zerwanie, naderwanie	M	M	BM	- ręczne transportowanie zgodne z dopuszczalnymi normami - właściwa profilaktyka lekarska		BM
10.	Pożar - wybuch	- zwarcie instalacji elektrycznej budynku - niewłaściwe składowanie materiałów - zaproszenie ognia - brak szkoleń	Poparzenia, zatrucia, śmierć	D	M	Ś	- wykonywanie przeglądów instalacji elektrycznej zgodnie z przepisami w tym zakresie - właściwe składowanie i magazynowanie substancji chemicznych, materiałów - przestrzeganie instrukcji użytkowanych maszyn, urządzeń - szkolenia - zapewnienie sprawnych podręcznych sprzętów gaśniczych - zapoznanie pracowników z instrukcją bezpieczeństwa pożarowego i sposobami ewakuacji	Gaśnice	M

OCENA RYZYKA ZAWODOWEGO

URZĄD GMINY MAŁA WIEŚ

11.	Zagrożenia biologiczne	<ul style="list-style-type: none"> - ludzie (droga powietrzno-kropelkowa): grypa gr 2 	Choroby układu oddechowego: grypa (wirus), przeziębienie (wirus), angina (bakt.)	Ś	P	Ś	<ul style="list-style-type: none"> - szczepienia profilaktyczne - Zapewnienie pomieszczeń higieniczno-sanitarnych - zachowanie reżimu sanitarnego - profilaktyka lekarska - bieżące utrzymanie czystości 	M
12.	Stres psychospołeczny	<ul style="list-style-type: none"> - odpowiedzialność - trudne relacje z klientami - reprezentowanie instytucji na zewnątrz - narzucone tempo pracy - przeciążenie ilościowe i jakościowe - podejmowanie trudnych decyzji - presja czasu - inne niespodziewane zdarzenia tj. napad, agresja osób trzecich itp. 	Choroby układu krążenia, choroby układu pokarmowego, ból głowy, zmęczenie, depresja, nerwica, nadciśnienie tętnicze, bezsenność	D	P	D	<ul style="list-style-type: none"> - bieżące rozwiązywanie konfliktów - właściwe planowanie pracy - wsparcie u specjalisty - profilaktyka lekarska - szkolenia 	Ś

13.	Wypadek komunikacyjny (wyjazdy służbowe)	<ul style="list-style-type: none"> - nieprzestrzeganie przepisów ruchu drogowego - brak ostrożności, pośpiech - niewłaściwy stan techniczny pojazdu - inny uczestnik ruchu - poruszanie się w miejscach do tego nieprzeznaczonych - niekorzystne warunki atmosferyczne - prowadzenie rozmów przez telefon - inne nieprzewidziane zdarzenia np. awaria pojazdu, dzika zwierzyna 	Śluczenia, złamania, urazy wewnętrzne, kalectwo, śmierć	D	M	Ś	<ul style="list-style-type: none"> - przestrzeganie przepisów o ruchu drogowym - poruszanie się wyznaczonymi drogami - wzmożona uwaga i koncentracja podczas prowadzenia pojazdu, brak pośpiechu - kontrola stanu technicznego pojazdu - stosowanie zasady ograniczonego zaufania - korzystanie z zestawu głośnomówiącego podczas prowadzenia rozmów telefonicznych 	M-
-----	--	--	---	---	---	---	---	----

10.2. Pracownicy obsługi

10.2.1. Pracownicy obsługi: Konserwator –inkasent, robotnik gospodarczy, robotnik gospodarczy-konserwator

Do obowiązków pracowników należy m.in

1. Stały dozór nad pracą urządzeń oczyszczalni ścieków.
2. Codzienna kontrola procesu technologicznego oczyszczalni ścieków.
3. Obserwacje procesów technologicznych zachodzących w poszczególnych cyklach pracy oczyszczalni i informowanie Kierownika referatu w razie stwierdzenia zaistniałych nieprawidłowości.
4. Codzienne opróżnianie kosza na skrawki.
5. Okresowe odwadnianie i składanie osadu powstającego podczas procesu oczyszczania ścieków.
6. Codzienne dokonywanie odczytów dobowych ilości ścieków i osadu.
7. Prowadzenie rejestru ilości ścieków i osadu.
8. Prowadzenie na bieżąco dokumentacji obiektu i urządzeń, w tym Dziennika eksploatacji oczyszczalni i bezpieczne ich przechowywanie.
9. Utrzymanie porządku na terenie oczyszczalni i przepompowni ścieków oraz ich otoczeniu wraz z wylotem ścieków oczyszczonych wraz ich odbiornikiem , w tym sprzątanie i wykaszanie trawy.
10. Nadzór nad prawidłowym funkcjonowaniem sieci kanalizacyjnej w m. Mała Wieś.
11. Dbłość o estetykę i stan sanitarny armatury poprzez jej bieżące oczyszczanie i okresowe malowanie.
12. Codzienne czyszczenie punktu zlewowego ścieków dowożonych.
13. Sprawowanie nadzoru nad zgodnością dostawy ścieków sanitarnych z uregulowaniami prawnymi.

14. Codzienna kontrola pracy przepompowni ściekowej ścieków i bieżące utrzymanie w należytym stanie sanitarno-technicznym.
15. Niezwłoczne podejmowanie czynności przeciwdziałających awarii i jej skutkom w oczyszczalni, przepompowniach ścieków, sieci kanalizacyjnej i przyłączy.
16. Obsługa kart, piaskownika, wiaty osadowej, komór osadu i innych urządzeń niezbędnych do prawidłowego działania oczyszczalni ścieków.
17. Wykonywanie prac zapewniających poprawne działanie oczyszczalni ścieków.
18. Prowadzenie ewidencji ścieków surowych, oczyszczonych i doważonych.
19. Prowadzenie ewidencji pracy oczyszczalni.
20. Konserwacja urządzeń pracujących na oczyszczalni ścieków.
21. Bieżące kontrolowanie parametrów ścieków oczyszczonych.
22. Okresowe płukanie sieci kanalizacyjnej.
23. Pobieranie prób, wykonanie badań i analiz ścieków .
24. Konserwacja powierzonego mienia i utrzymanie go w stanie przydatności do pracy.
25. Zabezpieczenie mienia na obiekcie przed kradzieżą i dewastacją.
26. Bieżąca kontrola stanu technicznego przepompowni ścieków i kolektorów kanalizacyjnych na terenie gminy.
27. Sporządzanie sprawozdawczości w zakresie działania oczyszczalni ścieków oraz monitoringu sieci kanalizacyjnej.
28. Wykonywanie prac zapewniających poprawne działanie oczyszczalni i przepompowni ścieków oraz kolektorów kanalizacji sanitarnej.
29. Obsługa urządzeń; kosiarki spalinowej, piły spalinowej, piły elektrycznej, urządzeń do obróbki drewna i metali oraz innych urządzeń niezbędnych do wykonywania obowiązków.

30. Przestrzeganie podczas wykonywania pracy przepisów BHP i ppoż.
31. Informowanie na bieżąco o potrzebie przeprowadzenia remontów lub wymiany elementów instalacji i urządzeń technologicznych.
32. Wykonywanie drobnych remontów i napraw urządzeń i sprzętu znajdującego się na oczyszczalni oraz przepompowni oraz konserwacja mienia, zgodnie z zaleceniami pracodawcy lub wyznaczonego przez niego pracownika.
33. Dokonywanie okresowych przeglądów sieci kanalizacyjnej i armatury oraz usuwanie stwierdzonych usterek.
34. Organizowanie przeglądów okresowych urządzeń w oczyszczalni.
35. Nadzór nad poprawnością budowy i udział w czynnościach odbiorowych budowanych przyłączy kanalizacyjnych.
36. Pobieranie opłat za ścieki dowożone do punktu zlewowego..
37. Obsługa punktu selektywnej zbiórki odpadów.
38. Pracownik ponosi odpowiedzialność materialną za powierzony sprzęt i narzędzia.
39. Doskonalenie znajomości przepisów administracyjnych i norm, szczególnie w zakresie gospodarki ściekowej.

Obsługa i konserwacja stacji uzdatniania wody.

1. Obsługa urządzeń zainstalowanych na stacji uzdatniania wody zgodnie z Dokumentacją Techniczno Ruchową i zaleceniami w instrukcjach do tych urządzeń.
2. Bieżąca kontrola działania i konserwacja poszczególnych urządzeń na SUW, w tym szczególnie:
 - pomp głębinowych,
 - strumienicy (okresowy przegląd szczelności połączeń i prawidłowości pracy strumienicy),
 - kontrola ilości powietrza wprowadzonego do wody,

- pomp pośrednich (okresowa kontrola, czy parametry pracy pomp/ ciśnienie i wydajności nie ulegają nie uzasadnionym zmianom),
- filtrów
- 3. Utrzymanie w czystości filtrów poprzez ich okresowe zewnętrzne czyszczenie.
- 4. Sprawdzanie i regulacja przebiegu automatycznego płukania filtrów.
- 5. Sprawdzanie stanu połączenia kolanizowanych, sprawdzenie i konserwacja filtrów
- 6. Okresowe sprawdzanie poziomu górnej warstwy filtracyjnej złoża w filtrze/ minimum raz w roku/.
- 7. Kontrola szczególności połączeń, instalacji sprężonego powietrza. 8. Kontrola odpowiedniego stanu przepustnic/ zamknięte lub otwarte/ podczas normalnej pracy.
- 9. Kontrola działania sprzężarek i ewentualne usuwanie awarii lub nieszczelności instalacji.
- 10. Dozowanie podchlorynu sodu NaOCl1 zgodnie z ustaleniami dawek w czasie rozruchu technologicznego oraz pomiar zawartości wolnego chloru w wodzie wodociągowej.
- 11. Przestrzeganie przepisów BHP przy obchodzeniu się ze środkami chemicznymi.
- 12. Włączenie elektrycznych ogrzewaczy w pomieszczeniach stacji uzdatniania wody w okresie grzewczym/ temperatura wewnętrzna w stacji w przedziale od + 8°C do +10°C
- 13. Zgłaszanie potrzeb remontów urządzeń zainstalowanych w stacji uzdatniania wody.
- 14. Zgłaszanie potrzeb zakupów urządzeń i materiałów koniecznych do prawidłowego działania SUW.
- 15. Zgłaszanie potrzeb remontowych związanych ze stanem stacji i terenu SUW.
- 16. Utrzymanie ogólnego porządku w SUW i na terenie należącym do niej, łącznie z koszeniem trawy.
- 17. Wykonywanie drobnych remontów i napraw urządzeń i sprzętu znajdującego się na SUW oraz konserwacja mienia, zgodnie z zaleceniami pracodawcy lub wyznaczonego przez niego pracownika.

18. Sporządzanie sprawozdawczości w zakresie działania SUW.
19. Wstrzymanie dostawy wody w przypadku awarii urządzeń wodociągowych lub bezpośredniego zagrożenia w ich powstaniu.
20. Obsługa aparatu prądotwórczego i utrzymanie go w stanie przydatności do pracy.
21. Zabezpieczenie mienia na obiekcie przed kradzieżą i dewastacją.
22. Pracownik ponosi odpowiedzialność materialną za powierzony sprzęt i narzędzia .
23. Przestrzeganie podczas wykonywania pracy przepisów BHP i ppoż.
24. Zastępowanie w czasie nieobecności w pracy konserwatora SUW w Przekorach.
25. Wykonywanie innych czynności zaleconych przez Wójta Gminy i Kierownika Referatu.

Lp.	Czynnik	Źródło czynnika	Skutek zdrowotny	Skutki	Prawdopodobieństwo	Ryzyko	Sposoby zmniejszania ryzyka	Zastosowane środki ochrony zbiorowej i indywidualnej	Ryzyko po redukcji
1.	Kontakt pracownika z elementami będącymi lub mogącymi znaleźć się pod napięciem	<ul style="list-style-type: none"> - mechaniczne, termiczne uszkodzenie izolacji przewodów zasilających urządzenia elektryczne - nieprzestrzeganie instrukcji eksploatacji w trakcie użytkowania urządzeń zasilanych elektrycznie - brak skutecznej ochrony przeciwporażeniowej instalacji - przebicie - uszkodzone gniazda wtyczkowe - wykonywanie prac przy urządzeniach elektroenergetycznych niezgodnie z instrukcją bhp w tym zakresie - wykonywanie prac przy urządzeniach elektroenergetycznych przez osoby nieuprawnione - brak szkoleń - brak skutecznego nadzoru podczas prac przy urządzeniach elektroenergetycznych - niewłaściwa obsługa agregatu prądowłórczego 	Poparzenie, migotanie komór serca, śmierć	D	P	D	<ul style="list-style-type: none"> - dokonywanie przeglądów instalacji elektrycznej zgodnie z wymaganiami w tym zakresie - powierzanie napraw urządzeń elektrycznych oraz prac przy urządzeniach elektroenergetycznych osobom z uprawnieniami - obsługa urządzeń oraz prowadzenie prac elektroenergetycznych zgodna z instrukcją bezpieczeństwa - wycofanie niesprawnych urządzeń z użytkowania - zapewnienie właściwej organizacji pracy - zapewnienie skutecznego nadzoru - stosowanie pomocniczych urządzeń ochronnych 	Osłony, obudowy	Ś

OCENA RYZYKA ZAWODOWEGO

URZĄD GMINY MAŁA WIEŚ

2.	Kontakt pracownika z elementami ostrymi i wystającymi	<ul style="list-style-type: none"> - nieuwaga - nieostrożność - niezachowanie dostatecznej ostrożności w trakcie posługiwania się elektronarzędziami, narzędziami ręcznymi - niesposobowanie ochron kończyn podczas transportowania elementów - niesposobowanie właściwej odzieży roboczej - demontaż osłon - transport przedmiotów o ostrych krawędziach - potluczona szkło - ostre elementy w śmieciach 	Skaleczenia, zadrapania, amputacje, krwotoki	D P D	<ul style="list-style-type: none"> - ostrożność - obsługa elektronarzędzi zgodnie z instrukcją bezpieczeństwa - posługiwanie się narzędziami ręcznymi zgodnie z instrukcją bezpieczeństwa - stosowanie ochron kończyn górnych podczas transportowania ręcznego przedmiotów - stosowanie odzieży ochronnej 	Osłony, obudowy, rękawice ochronne, odzież ochronna	Ś
3.	Upadek w wyniku potknięcia, poślizgnięcia	<ul style="list-style-type: none"> - nierówna, śliska nawierzchnia chodników, ulic, parkingów i innych powierzchni - niewłaściwa organizacja pracy - nieporządek panujący na stanowisku pracy - pośpiech 	Skręcenie stawów, naderwanie mięśni i ścięgien, złamania kości, urazy wewnętrzne	D P D	<ul style="list-style-type: none"> - zachowanie ostrożności podczas przemieszczania się w terenie - właściwa organizacja pracy - zapewnienie właściwego oświetlenia miejsc pracy - zachowanie ładności i porządku na stanowisku pracy - właściwe składowanie przedmiotów 	Obuwie ochronne, taśmy i znaki ostrzegawcze	Ś

		<ul style="list-style-type: none"> - rozlane oleje, smary - oblodzony, zaśnieżony teren okresie zimowym - przewody elektryczne prowadzone w sposób kolizyjny - różnice poziomów - stosowanie niewłaściwego obuwia - niedostateczne oświetlenie - inkasent- praca w terenie poruszanie się po budynkach, parkingach, chodnikach itp.-śliska, nierówna nawierzchnia, niezabezpieczone otwory 				<ul style="list-style-type: none"> - stosowanie obuwia ochronnego z podeszwą antypoślizgową - prowadzenie przewodów w sposób niekolizyjny - oznaczenie różnic poziomów 	
4.	<p>Pochwycenie przez ruchome części maszyn i urządzeń, odpryski materiałów</p>	<ul style="list-style-type: none"> - demontowanie osłon (wirujące elementy maszyn, urządzeń) - luźna niedopita odzież - naprawa awarii pojazdu, kontakt z elementami wirującymi 	Rany, złamania, zniieżdżenia kończyn	Ś P Ś	<ul style="list-style-type: none"> - zapewnienie osłon maszyn/urządzeń - stosowanie właściwej odzieży ochronnej - wykonywanie prac naprawczych zgodnie z instrukcją bhp w tym zakresie - wzmożona uwaga podczas usuwania ustereki 	Osłony, obudowy, odzież ochronna	M

5.	Upadek na niższy poziom	<ul style="list-style-type: none"> - praca na nieatestowanych, niesprawnych technicznie drabinach - wznoszenie rusztowań przez osoby nieuprawnione - brak odbioru rusztowania przez osoby uprawnione, brak wymaganych przeglądów - praca na wysokości niezgodna z instrukcją bhp w tym zakresie - niewłaściwa organizacja pracy - stosowanie niewłaściwego obuwia - brak szkoleń - niewłaściwa profilaktyka lekarska - brak ochron osobistych, szelki bezpieczeństwa, kask - brak ochron zbiorowych: bariery - niezabezpieczenie otworów - niewłaściwe oświetlenie - upadek do zagłębień, wykopów - wpadnięcie do zbiornika 	Skręcenia stawów, naderwanie mięśni, ścięgna, złamania kości, urazy wewnętrzne, stłuczenia, kalectwo, śmierć	D P D	<ul style="list-style-type: none"> - praca na sprawnych, atestowanych drabinach zgodnie z instrukcją bezpieczeństwa pracy na wysokości - stosowanie właściwego obuwia ochronnego, środków ochrony osobistej; szelki bezpieczeństwa. Kask - stosowanie środków ochrony zbiorowej: bariery - szkolenia - właściwa profilaktyka lekarska - ostrożność podczas wchodzenia/wychodzenia z kabiny pojazdu - właściwa organizacja pracy - zapewnienie skutecznego nadzoru - montaż rusztowań, odbiór i przeglądy przez osoby uprawnione - zabezpieczenie otworów - zapewnienie właściwego oświetlenia - właściwe zabezpieczenie wykopów, prowadzenie bezpiecznych wejść i wyjść 	Obuwie ochronne, poręcze, stopnie, bariery	§
----	-------------------------	---	--	-------	---	--	---

6.	Przeciążenie układu ruchu (mięśniowo – kostnego)	- nieprzestrzeganie norm dotyczących przenoszenia i podnoszenia - praca w wymuszonej pozycji ciała - niewłaściwa profilaktyka - brak szkoleń	Bóle mięśni, stawów, stany zwyrodnieniowe, przepuklina, choroby układu krążenia, schorzenia układu mięśniowo-szkieletowego	Ś	P	Ś	- szkolenia - zapewnienie właściwej profilaktyki lekarskiej - przestrzeganie norm ręcznego transportowania	M
7.	Praca w zmiennym mikroklimacie	- prace wewnątrz pomieszczeń oraz na wolnej przestrzeni - niewłaściwa odzież	Choroby układu oddechowego, udar, odmrożenia	M	P	M	- zapewnienie właściwej do pory roku odzieży roboczej	M
8.	Uderzenie o przedmioty nieruchome	- ograniczone dojścia, przejścia - nieporządek na stanowisku pracy	Skaleczenia, zadrapania, potłuczenia	M	P	M	- zachowanie ładu i porządku na stanowisku - zachowanie ostrożności podczas pracy w ograniczonej przestrzeni	M

9.	Hałas	<ul style="list-style-type: none"> - praca z uzyciem elektronarzędzi, urządzeń pneumatycznych, urządzeń i maszyn do pielęgnacji zieleni - przebywanie w pomieszczeniach technicznych np. nadzór nad pracą urządzeń oczyszczalni ścieków, obserwacja procesu technologicznego - obsługa urządzeń tj: kosiarka, piła - operowanie pojazdami - brak szkoleń - niewłaściwa profilaktyka lekarska - brak ochron słuchu 	Pogorszenie słuchu, choroby układu krążenia, nadciśnienie tętnicze, ból głowy, zmęczenie	Ś	P	D	<ul style="list-style-type: none"> - zapewnienie sprawnych technicznie maszyn/urządzeń/pokazdów - bieżąca naprawa, konserwacja maszyn., urządzeń, - przeprowadzanie badań środowiska pracy - szkolenia - zapewnienie właściwej profilaktyki lekarskiej 	Ochronniki sluchu	Ś
10.	Drgania (ogólne i miejscowe)	<ul style="list-style-type: none"> - eksploatowanie maszyn i elektronarzędzi w zym stanie technicznym - przebywanie w pomieszczeniach technicznych - prowadzenie pojazdów - brak szkoleń - niewłaściwa profilaktyka lekarska 	Choroby układu mięśniowo-szkieletowego, układu krążenia	Ś	P	Ś	<ul style="list-style-type: none"> - zapewnienie sprawnych technicznie maszyn, urządzeń/pojazdów - szkolenia - zapewnienie właściwej profilaktyki lekarskiej 		M

11.	Substancje chemiczne w tym drażniące i alergizujące, żrące, łatwopalne, wybuchowe	<ul style="list-style-type: none"> - środki do konserwacji, farby, rozpuszczalniki, smary, oleje - stosowanie substancji chemicznych w procesie oczyszczania ścieków, stacji uzdatniania (podchloryn sodu), - środki stosowane do odtłuszczania, mycia elementów - dozowanie środków w oczyszczalni ścieków - środki do pielęgnacji zieleni - brak dostępu do aktualnych kart charakterystyki substancji chemicznych niebezpiecznych 	Zatrucie, śmierć, poparzenia	D	M	Ś	<ul style="list-style-type: none"> - szkolenia - profilaktyka lekarska - zapewnienie pomieszczeń higieniczno-sanitarnych - stosowanie odzieży ochronnej i środków ochrony osobistej: rękawice, gogle, maski - zapewnienie sprawnej wentylacji - zapoznanie i udostępnienie pracownikom aktualnych kart charakterystyki substancji chemicznych niebezpiecznych 	Odzież, środki ochrony osobistej	M
12.	Pożar lub wybuch	<ul style="list-style-type: none"> - zaproszenie ognia - awaria instalacji elektrycznej - brak szkoleń - rozlane lub ulatniające się łatwopalne/wybuchowe substancje - składowanie substancji chemicznych niezgodnie z zaleceniami producenta 	Poparzenia, urazy wewnętrzne, kalectwo, śmierć	D	M	Ś	<ul style="list-style-type: none"> - szkolenia - dokonywanie przeglądów instalacji elektrycznej zgodnie z przepisami w tym zakresie - właściwe postępowanie z substancjami chemicznymi 	Gaśnica	M

13.	Kontakt pracownika elementami, powierzchniami gorącymi	<ul style="list-style-type: none"> - niezachowanie ostrożności podczas parzenia herbaty w trakcie przerwy - rozgrzane elementy elektronarzędzi - niesofowanie ochron - okresowe przebywanie w oczyszczalni ścieków, przepompowni - pośpiech podczas wykonywania prac 	Poparzenia	D	M	S	<ul style="list-style-type: none"> - uwaga i koncentracja na wykonywanej czynności - stosowanie kompletnej odzieży ochronnej oraz ochron osobistych - wykonywanie prac zgodnie z instrukcją bezpieczeństwa 	Odzież, ochrony osobiste: rękawice	S
14.	Potrącenie przez środki transportu	<ul style="list-style-type: none"> - potrącenie w trakcie poruszania się po parkingach, na placach manewrowych, na przystankach - niewłaściwe oświetlenie, niekorzystne warunki atmosferyczne - poruszanie się w miejscach do tego nie wyznaczonych 	Rany i powierzchniowe urazy, złamania kości, urazy wewnętrzne, śmierć	D	M	S	<ul style="list-style-type: none"> - zapewnienie właściwego oświetlenia - ostrożność podczas poruszania się w terenie zwłaszcza o zmroku lub niekorzystnych warunkach atmosferycznych - poruszanie się w miejscach do tego przeznaczonych 	Kamizelka odbiaskowa	M
15.	Wypadek komunikacyjny	<ul style="list-style-type: none"> - nieprzestrzeganie przepisów ruchu drogowego (przekroczenie dozwolonej prędkości, zachowanie niedostatecznej ostrożności itp.) - niedostosowanie prędkości do warunków panujących na drodze, wymuszenie pierwszeństwa 	Rany i powierzchniowe urazy, złamania kości, zmiążdżenia, poparzenia urazy wewnętrzne, śmierć	D	M	S	<ul style="list-style-type: none"> - przestrzeganie przepisów ruchu drogowego - ostrożność i koncentracja podczas prowadzenia pojazdu - stosowanie zasady ograniczonego zaufania - dostosowanie prędkości poruszania się do panujących warunków 	Kamizelka, trójkąt	M

OCENA RYZYKA ZAWODOWEGO

URZĄD GMINY MAŁA WIEŚ

		<ul style="list-style-type: none"> - zły stan ogumienia - pęknięcie opony - awaria, zły stan techniczny układów hydraulicznych, pneumatycznych, instalacji elektrycznej, oświetlenia pojazdu - niekorzystne warunki atmosferyczne (słońce, goleńdz, silne opady atmosferyczne itp.) - oślepienie przez bezpośrednie i odbite promieniowanie słoneczne - wina innego uczestnika ruchu - inne niespodziewane zdarzenia np. dzika zwierzyna na drodze - rozmowy przez telefon - jedzenie, picie w trakcie prowadzenia pojazdu - pospiech - brak ostrożności i koncentracji - nieprzestrzeganie czasu pracy 			<ul style="list-style-type: none"> - przestrzeganie czasu pracy kierowcy - zapewnienie właściwego stanu technicznego pojazdu - zgłaszanie usterek i nieprawidłowości - rozmowa przez telefon za pomocą zestawu głośnomówiącego 		
--	--	---	--	--	--	--	--

16.	<p>Uderzenie, przygnięcie</p>	<ul style="list-style-type: none"> - awaria, poślizg - uderzenie przez spadające magazynowane podzespoły - upadek transportowanych elementów na stopy - uderzenie odpryskującym elementem podczas koszenia trawy, przycinania krzewów itp. - przygnięcie przez koparkę, ciągnik 	<p>Skaleczenia, rany powierzchniowe urazy, złamania kości, stłuczenia, zmiążdżenia, śmierz, urazy wewnętrzne</p>	D	M	Ś	<ul style="list-style-type: none"> - stosowanie obuwia ochronnego, okularów ochronnych - właściwe ręczne transportowanie - właściwe układanie i zabezpieczenie transportowanego towaru - wyznaczenie stref niebezpiecznych 	Obuwie robocze, ochrony oczu	M
17.	<p>Kontakt z bakteriami i wirusami</p>	<ul style="list-style-type: none"> - kontakt z psami - ugryzienie przez psa - ukąszenia, użądlenia przez owady podczas pielęgnacji zieleni - ugryzienie kleszcza - kontakt, woda, ścieki - woda, ścieki 	<p>Choroby zakaźne, choroby układu pokarmowego, grypa, Choroby zakaźne w tym wścieklizna Alergia, wstrząs, odczyn zapalny Bolerioza, zapalenie mózgu Escherischa coli gr 2 Choroby pasożytnicze</p>	Ś	P	Ś	<ul style="list-style-type: none"> - utrzymanie higieny osobistej - szczepienia ochronne - stosowanie kompletnej odzieży ochronnej, obuwia, nakrycia głowy 	Odzież, obuwie, nakrycie głowy, rękawice robocze	M

OCENA RYZYKA ZAWODOWEGO

URZĄD GMINY MAŁA WIEŚ

			Wirus zapalenia wątroby A-gr. 2 B- gr 3 **V,D.										
			Tężec gr. 2										
			Samonella gr 2										
			Zmęczenie, ból głowy, choroby układu krążenia										M
18.	Stres	- narzucone tempo pracy - relacje ze współpracownikami oraz przełożonymi - przeciążenie ilościowe pracą - inne niezaplanowane sytuacje tj. agresja osób trzecich		Ś	P	Ś							
19	Oświetlenie	- wykonywanie prac naprawczych w niewystarczającym doswietleniu	Zmiany skórne, choroby oczu, zmęczenie	Ś	P	Ś							M
20.	Fetor	- wylzew gazów fermentacyjnych - nieskuteczna wentylacja -awaria - niestosowanie ochron osobistych	Ból głowy, nudności, brak apetytu, dolegliwości układu pokarmowego	Ś	P	Ś							M

OCENA RYZYKIA ZAWODOWEGO

URZĄD GMINY MAŁA WIEŚ

	(maski)											
22.	Pyły	<ul style="list-style-type: none"> - wykonywanie otworów - koszenie trawy - czyszczenie - szlifowanie powierzchni - brak lub niestosowanie ochron oczu, układu oddechowego 	Zaproszenie oczu, choroby układu oddechowego, alergia	M	M	M	M	<ul style="list-style-type: none"> - stosowanie odzieży, okularów ochronnych i masek pyłowych - właściwa profilaktyka lekarska 	Stosowanie środków ochrony osobistej	BM		
23.	Zatrucie gazami	<ul style="list-style-type: none"> - metan - siarkowodor 	Zatrucie, śmierć	D	M	S	<ul style="list-style-type: none"> - właściwa eksploatacja, nadzór nad procesem oczyszczania ścieków - stosowanie odzieży, obuwia, środków ochrony osobistej 	Odzież, obuwie, środki ochrony osobistej	M			

11. Karta oceny ryzyka zawodowego dla pracowników Referatu Rolnictwa, Gospodarki Przestrzennej, Komunikacji i Inwestycji

11.1. Pracownicy administracyjno-biurowi: Kierownik Referatu, stanowisko ds. pozyskiwania środków pozabudżetowych i zamówień publicznych, Stanowisko ds. pozyskiwania środków pozabudżetowych, przygotowania i realizacji inwestycji, stanowisko ds. planowania przestrzennego dróg i komunikacji, Stanowisko ds. rolnictwa, geodezji i gospodarki nieruchomościami

Praca ma charakter pracy biurowej oraz pracy w terenie

Lp.	Czynnik	Źródło czynnika	Skutek zdrowotny	Skutki	Prawdopodobieństwo	Ryzyko	Sposoby zmniejszenia ryzyka	Zastosowane środki ochrony zbiorowej i indywidualnej	Ryzyko po redukcji
1.	Kontakt pracownika z ostrymi elementami	<ul style="list-style-type: none"> - nieuwaga, nieostrożność w trakcie posługiwania się narzędziami biurowymi, (zszywacz do papieru, nożyczki, inne) - skaleczenie kartką papieru, wystającą zszywką - obsługa niszczarki do papieru 	Skaleczenie, zadrapanie	M	P	M	<ul style="list-style-type: none"> - ostrożność podczas posługiwania się urządzeniami biurowymi - obsługa niszczarki zgodnie z instrukcją bezpieczeństwa - ostrożność podczas kontaktu z ostrymi elementami 		M
2.	Upadek na niższy poziom	<ul style="list-style-type: none"> - wyszczerbione stopnie schodowe - poślęch, nieostrożność w trakcie poruszania się po schodach, ciągach komunikacyjnych - wejście na drabinę, podest po dokumenty 	Skręcenie stawu naderwanie mięśni, ścięgien, złamania, urazy wewnętrzne	Ś	M	M	<ul style="list-style-type: none"> - ostrożne poruszanie się po klatkach schodowych, korzystanie z barier i poręczy - ostrożność podczas poruszania się w terenie - korzystanie ze sprawnych technicznie i atestowanych drabinek, podestów - korzystanie z drabinek/podestów zgodnie z 	Poręcze, balustrady	M

		<ul style="list-style-type: none"> - nierówna nawierzchnia posadzki - przewody w miejscach przejść - śliska, nierówna powierzchnia ulic, parkingów, chodników - poruszanie się w miejscach do tego nie przeznaczonych - niekorzystne warunki atmosferyczne - oblodzone, zaśnieżone schody, parking w okresie zimowym 						
<p>4.</p> <p>Uderzenie o ostre wystające elementy, (kanty blatów itp.)</p>	<ul style="list-style-type: none"> - nadmierna ilość mebli, sprzętu zgromadzona jednocześnie w pomieszczeniu - kanty biurek, szafek, otwarte drzwiczki - pośpiech, nieostrożność w trakcie przemieszczania się po pomieszczeniach - zbyt mała ilość powierzchni przypadająca na pracownika w pomieszczeniu 	<p>Rany i powierzchniowe urazy, stłuczenia</p>	<p>M</p>	<p>P</p>	<p>M</p>	<ul style="list-style-type: none"> - zapewnienie odpowiedniej wolnej powierzchni na stanowisku pracy - utrzymanie ładu i porządku - ostrożność 		<p>BM</p>

OCENA RYZYKA ZAWODOWEGO
URZĄD GMINY MAŁA WIEŚ

5.	Gorące powierzchnie, płyny.	- przenoszenie i spożywanie gorących/ ciepłych napoi	Poparzenie	Ś	M	M	M	- ostrożność podczas parzenia , spożywania napoi/ posiłków gorących oraz podczas ich przenoszenia	M
6.	Kontakt pracownika z elementami będącymi lub mogącymi znaleźć się pod napięciem	- mechaniczne, termiczne uszkodzenie izolacji przewodów zasilających urządzeń biurowe -nieprzestrzeganie instrukcji eksploatacji w trakcie użytkowania urządzeń zasilanych elektrycznie - dokonywanie napraw instalacji, sprzętu przez osoby nieuprawnione - uszkodzone gniazda wtyczkowe - brak skutecznej ochrony przeciwporażeniowej instalacji - przebicie	Poparzenie, migotanie komór serca, śmierć	D	M	Ś	M	- dokonywanie przeglądów instalacji elektrycznej zgodnie z wymaganiami w tym zakresie - powierzenie napraw urządzeń elektrycznych osobom z uprawnieniami - obsługa urządzeń zgodna z instrukcją bezpieczeństwa - wycofanie niesprawnych urządzeń z użytkowania	M
7.	Uderzenie, przygnięcie	- niewłaściwe składowanie materiałów (dokumenty, segregatory) - niewłaściwe mocowanie regałów - ręczne transportowanie dokumentów	Rany skaleczenia, zadrapania, zmiżdżenia	Ś	M	M	M	- właściwe ukladanie, składowanie towarów, dokumentów na półkach regałów o wyznaczonych nośnościach - właściwe mocowanie regałów - ostrożne przenoszenie ,transportowanie przedmiotów	M
8.	Praca biurowa połączona z obsługą komputera	- niewłaściwa organizacja stanowiska pracy z monitorem ekranowym - nieprawidłowa pozycja (garbienie	Ból mięśni, stawów, choroby układu krążenia, pogorszenie wzroku, ból oczu, wysuszenie błon śluzowych, ból	Ś	P	Ś	M	- organizacja pracy z monitorem ekranowym zgodnie z obowiązującymi przepisami w tym zakresie - odpowiednie obrotowe krzesło na	M

OCENA RYZYKA ZAWODOWEGO

URZĄD GMINY MAŁA WIEŚ

	<p>się) na skutek złej widoczności szczegółów na ekranie</p> <ul style="list-style-type: none"> - nieprawidłowo wyregulowane siedzisko - klawiatura za blisko użytkownika - brak podparcia nadgarstka - klawiatura za wysoko - monotypia pracy - wpływ ładunków elektrostatycznych gromadzących się na monitorze, - niewłaściwa temperatura i wilgotność w pomieszczeniu - brak skutecznej wentylacji - niewłaściwa profilaktyka lekarska - brak szkoleń 	<p>nadgarstków, zespół cięśni</p>		<p>pięciopunktowej podporze na kółkach z możliwością regulacji kąta nachylenia kręgosłupa i wysokością siedzenia wraz z podłokietnikami</p> <ul style="list-style-type: none"> - biurko jasne, matowe o odpowiedniej wysokości i ilości blatu roboczego - zapewnienie odpowiedniego natężenia oświetlenia sztucznego zgodne z PN (500lx) - stosowanie podnóżka pod stopy jeśli nie ma możliwości płaskiego ustawienia stóp na posadzce (odczuwalny ucisk na podudzia) - właściwe usytuowanie monitora względem oświetlenia (boczne ustawienie) z ograniczeniem odbicia i oślnienia - ustawienie klawiatury z zachowaniem 10cm od krawędzi stołu (miejsce na nadgarSKI) - właściwa odległość oczu od monitora (40-75cm) - zapewnienie komfortu cieplnego zaleca się temperaturę w zakresie 18-23 stopnie Celsjusza, wilgotność na poziomie 40% - zachowanie odpowiednich odległości między monitorami 60cm, od tyłu monitora 80cm - stosowanie przerw po godzinnej pracy z 	
--	--	-----------------------------------	--	---	--

9.	Przeciążenie układu mięśniowo-szkieletowego	<ul style="list-style-type: none"> - ręczne transportowanie przedmiotów powyżej dopuszczalnych norm - niewłaściwa profilaktyka lekarska 	Ból mięśni- stawów, skręcenie, zerwanie, naderwanie	M	M	BM	<ul style="list-style-type: none"> - ręczne transportowanie zgodne z dopuszczalnymi normami - właściwa profilaktyka lekarska 	<ul style="list-style-type: none"> monitorem - szkolenia - właściwa profilaktyka lekarska - skuteczna wentylacja 	BM
10.	Pożar - wybuch	<ul style="list-style-type: none"> - zwarcie instalacji elektrycznej budynku - niewłaściwe składowanie materiałów - Zaproszenie ognia - brak szkoleń 	Poparzenia, zatrucia, śmierć	D	M	Ś	<ul style="list-style-type: none"> - wykonywanie przeglądów instalacji elektrycznej zgodnie z przepisami w tym zakresie - właściwe składowanie i magazynowanie substancji chemicznych, materiałów - przestrzeganie instrukcji użytkowanych maszyn, urządzeń - szkolenia - zapewnienie sprawnych podręcznych sprzętów gaśniczych - zapoznanie pracowników z instrukcją bezpieczeństwa pożarowego i sposobami ewakuacji 	Gaśnice	M

OCENA RYZYKA ZAWODOWEGO

URZĄD GMINY MAŁA WIEŚ

11.	Zagrożenia biologiczne	<ul style="list-style-type: none"> - ludzie (droga powietrzno-kropelkowa): grypa gr 2 	Choroby układu oddechowego: grypa (wirus), przeziębienie (wirus), angina (bakt.)	Ś	P	Ś	<ul style="list-style-type: none"> - szczepienia profilaktyczne - zapewnienie pomieszczeń higieniczno-sanitarnych - zachowanie reżimu sanitarnego - profilaktyka lekarska - bieżące utrzymanie czystości 	M
12.	Stres psychospołeczny	<ul style="list-style-type: none"> - odpowiedzialność - trudne relacje z pentetami - reprezentowanie instytucji na zewnątrz - narzucone tempo pracy - przeciążenie ilościowe i jakościowe - podejmowanie trudnych decyzji - presja czasu - inne niespodziewane zdarzenia tj. napad, agresja osób trzecich itp. 	Choroby układu krążenia, choroby układu pokarmowego, ból głowy, zmęczenie, depresja, nerwica, nadciśnienie tętnicze, bezsenność	D	P	D	<ul style="list-style-type: none"> - bieżące rozwiązywanie konfliktów - właściwe planowanie pracy - wsparcie u specjalisty - profilaktyka lekarska - szkolenia 	Ś

13.	Wypadek komunikacyjny (wyjazdy służbowe)	<ul style="list-style-type: none"> - nieprzestrzeganie przepisów ruchu drogowego - brak ostrożności, pospiech - niewłaściwy stan techniczny pojazdu - inny uczestnik ruchu - poruszenie się w miejscach do tego nieprzeznaczonych - niekorzystne warunki atmosferyczne - prowadzenie rozmów przez telefon - inne nieprzewidziane zdarzenia np. awaria pojazdu, dzika zwierzyna 	Śluczenia, złamania, urazy wewnętrzne, kalectwo, śmierć	D	M	<ul style="list-style-type: none"> - przestrzeganie przepisów o ruchu drogowym - poruszanie się wyznaczonymi drogami - wzmożona uwaga i koncentracja podczas prowadzenia pojazdu, brak pospiechu - kontrola stanu technicznego pojazdu - stosowanie zasady ograniczonego zaufania - korzystanie z zestawu głośnomówiącego podczas prowadzenia rozmów telefonicznych 	M-
-----	--	--	---	---	---	---	----

12. Karta oceny ryzyka zawodowego dla: Pełnomocnik Wójta ds. Obrony Cywilnej, Zarządzania Kryzysowego, Ochrony Danych Osobowych i Ochrony Informacji Niejawnych

Praca ma charakter pracy biurowej oraz pracy w terenie.

Lp.	Czynnik	Źródło czynnika	Skutek zdrowotny	Skutki	Prawdopodobieństwo	Ryzyko	Sposoby zmniejszania ryzyka	Zastosowane środki ochrony zbiorowej i indywidualnej	Ryzyko po redukcji
1.	Kontakt pracownika z ostrymi elementami	<ul style="list-style-type: none"> - nieuwaga, nieostrożność w trakcie posługiwania się narzędziami biurowymi, (zszywacz do papieru, nożyczki, inne) - skaleczenie kartką papieru, wystającą zszywką - obsługa niszczarki do papieru 	Skaleczenie, zadrapanie	M	P	M	<ul style="list-style-type: none"> - ostrożność podczas posługiwania się urządzeniami biurowymi - obsługa niszczarki zgodnie z instrukcją bezpieczeństwa - ostrożność podczas kontaktu z ostrymi elementami 		M
2.	Upadek na niższy poziom	<ul style="list-style-type: none"> - wyszczerbione stopnie schodowe - pośpiech, nieostrożność w trakcie poruszania się po schodach, ciągach komunikacyjnych - wejście na drabinkę, podest po dokumenty - brak szkoleń - niewłaściwa profilaktyka lekarska 	Skręcenie stawu naderwanie mięśni, ścięgien, złamania, urazy wewnętrzne	Ś	M	M	<ul style="list-style-type: none"> - ostrożne poruszanie się po klatkach schodowych, korzystanie z barier i poręczy - ostrożność podczas poruszania się w terenie - korzystanie ze sprawnych technicznie i atestowanych drabinek, podestów - korzystanie z drabinek/podestów zgodnie z instrukcją bhp w tym zakresie - szkolenia 	Poręcze, balustrady	M

OCENA RYZYKA ZAWODOWEGO
URZĄD GMINY MAŁA WIEŚ

						<p>- właściwa profilaktyka lekarska</p>	
	<p>- niewłaściwa organizacja pracy - nieporządek panujący na stanowisku pracy - pośpiech - zastawione przejścia, dojścia - rozlane płyny, piasek - śliska nawierzchnia umytej posadzki - stosowanie środków służących utrzymaniu czystości posadzki nie zwiększających ryzyko poślizgnięcia - odstająca wykładzina - wysokie progi - niewłaściwe oświetlenie - nieznakowane różnice poziomów - nierówna nawierzchnia posadzki</p>	<p>Skręcenie stawu naderwanie mięśni, ścięgien, złamania, urazy wewnętrzne</p>	Ś	M	M	<p>- właściwa organizacja pracy - utrzymanie ładku i porządku na stanowiskach pracy w miejscach komunikacji - bieżąca naprawa uszkodzonego podłoża - oznaczenie barwami ostrzegawczymi różnic poziomów, wysokich progów - ostrożne poruszanie się w terenie w miejscach do tego przeznaczonych - zapewnienie właściwego oświetlenia komunikacji - bezkolizyjne prowadzenie przewodów - niwelowanie nierówności wykładzin - oznaczenia ostrzegawcze typu :UWAGA ŚLISKA NAWIERZCHNIA w przypadku świeżo mytej podłogi, stosowanie środków czystości nie zwiększających ryzyko poślizgu</p>	<p>Oświetlenie, taśma ostrzegawcza, znaki ostrzegawcze</p>
3.	<p>Upadek w wymyku potknięcia, poślizgnięcia w miejscu wykonywania pracy oraz w terenie</p>						M

5.	<p>Gojące powierzchnie, płyny.</p>	<p>- przenoszenie i spożywanie gorących/ ciepłych napoi</p>	Poparzenie	Ś	M	M	<p>- ostrożność podczas parzenia , spożywania napoi/ posiłków gorących oraz podczas ich przenoszenia</p>	M	
6.	<p>Kontakt pracownika z elementami będącymi lub mogącymi znaleźć się pod napięciem</p>	<p>- mechaniczne, termiczne uszkodzenie izolacji przewodów zasilających urządzenia biurowe</p> <p>-nieprzestrzeganie instrukcji eksploatacji w trakcie użytkowania urządzeń zasilanych elektrycznie</p> <p>- dokonywanie napraw instalacji, sprzętu przez osoby nieuprawnione</p> <p>- uszkodzone gniazda wtyczkowe</p> <p>- brak skutecznej ochrony przeciwporażeniowej instalacji</p> <p>- przebicie</p>	<p>Poparzenie, migotanie komór serca, śmierć</p>	D	M	Ś	<p>- dokonywanie przeglądów instalacji elektrycznej zgodnie z wymaganiami w tym zakresie</p> <p>- powierzenie napraw urządzeń elektrycznych osobom z uprawnieniami</p> <p>- obsługa urządzeń zgodna z instrukcją bezpieczeństwa</p> <p>- wycofanie niesprawnych urządzeń z użytkowania</p>	<p>Oslony, obudowy</p>	M
7.	<p>Uderzenie, przygnięcie</p>	<p>- niewłaściwe składowanie materiałów (dokumenty, segregatory)</p> <p>- niewłaściwe mocowanie regałów</p> <p>- ręczne transportowanie dokumentów</p>	<p>Rany skaleczenia, zadrapania, zmiążdżenia</p>	Ś	M	M	<p>- właściwe układanie, składowanie towarów, dokumentów na półkach regałów o wyznaczonych nośnościach</p> <p>- właściwe mocowanie regałów</p> <p>- ostrożne przenoszenie ,transportowanie przedmiotów</p>	M	
8.	<p>Praca biurowa połączona z obsługą komputera</p>	<p>- niewłaściwa organizacja stanowiska pracy z monitorem ekranowym</p> <p>- nieprawidłowa pozycja (garbienie</p>	<p>Ból mięśni, stawów, choroby układu krążenia, pogorszenie wzroku, ból oczu, wysuszenie błon śluzowych, ból</p>	Ś	P	Ś	<p>- organizacja pracy z monitorem ekranowym zgodnie z obowiązującymi przepisami w tym zakresie</p> <p>- odpowiednie obrotowe krzesło na</p>	<p>Wentylacja</p>	M

	<p>sie) na skutek złej widoczności szczegółów na ekranie</p> <ul style="list-style-type: none"> - nieprawidłowo wyregulowane siedzisko - klawiatura za blisko użytkownika - brak podparcia nadgarstka - klawiatura za wysoko - monotopia pracy - wpływ ładunków elektrostatycznych gromadzących się na monitorze, - niewłaściwa temperatura i wilgotność w pomieszczeniu - brak skutecznej wentylacji - niewłaściwa profilaktyka lekarska - brak szkoleń 	nadgarstków, zespół cieśni		<p>pięciopunktowej podporze na kółkach z możliwością regulacji kąta nachylenia kręgosłupa i wysokością siedzenia wraz z podłokietnikami</p> <ul style="list-style-type: none"> - biurko jasne, matowe o odpowiedniej wysokości i ilości blatu roboczego - zapewnienie odpowiedniego natężenia oświetlenia sztucznego zgodne z PN (500lx) - stosowanie podnożka pod stopy jeśli nie ma możliwości płaskiego ustawienia stóp na posadzce (odczuwalny ucisk na podudzia) - właściwe usytuowanie monitora względem oświetlenia (boczne ustawienie) z ograniczeniem odbicia i odblśnienia - ustawienie klawiatury z zachowaniem 10cm od krawędzi stołu (miejsce na nadgarSKI) - właściwa odległość oczu od monitora (40-75cm) - zapewnienie komfortu cieplnego zaleca się temperaturę w zakresie 18-23 stopnie Celsjusza, wilgotność na poziomie 40% - zachowanie odpowiednich odległości między monitorami 60cm, od tyłu monitora 80cm - stosowanie przerw po godzinnej pracy z 	
--	--	----------------------------	--	---	--

						monitorem - szkolenia - właściwa profilaktyka lekarska - skuteczna wentylacja		
9.	Przeciążenie układu mięśniowo-szkieletowego	- ręczne transportowanie przedmiotów powyżej dopuszczalnych norm - niewłaściwa profilaktyka lekarska	Ból mięśni- stawów, skręcenie, zerwanie, naderwanie	M	BM	- ręczne transportowanie zgodne z dopuszczalnymi normami - właściwa profilaktyka lekarska		BM
10.	Pożar - wybuch	- zwarcie instalacji elektrycznej budynku - niewłaściwe składowanie materiałów - zaproszenie ognia - brak szkoleń	Poparzenia, zatrucia, śmierć	D	S	- wykonywanie przeglądów instalacji elektrycznej zgodnie z przepisami w tym zakresie - właściwe składowanie i magazynowanie substancji chemicznych, materiałów - przestrzeganie instrukcji użytkowanych maszyn, urządzeń - szkolenia - Zapewnienie sprawnych podręcznych sprzętów gaśniczych - Zapoznanie pracowników z instrukcją bezpieczeństwa pożarowego i sposobami ewakuacji	Gańnice	M

OCENA RYZYKA ZAWODOWEGO

URZĄD GMINY MAŁA WIEŚ

11.	Zagrożenia biologiczne	<ul style="list-style-type: none"> - ludzie (droga powietrzno-kropelkowa): grypa gr 2 	Choroby układu oddechowego: grypa (wirus), przeziębienie (wirus), angina (bakt.)	Ś	P	Ś	<ul style="list-style-type: none"> - szczepienia profilaktyczne - zapewnienie pomieszczeń higieniczno-sanitarnych - zachowanie reżimu sanitarnego - profilaktyka lekarska - bieżące utrzymanie czystości 	M
12.	Stres psychospołeczny	<ul style="list-style-type: none"> - odpowiedzialność - trudne relacje z petentami - reprezentowanie instytucji na zewnątrz - narzucone tempo pracy - przeciążenie ilościowe i jakościowe - podejmowanie trudnych decyzji - presja czasu - inne niespodziewane zdarzenia tj. napad, agresja osób trzecich itp. 	Choroby układu krążenia, choroby układu pokarmowego, ból głowy, zmęczenie, depresja, nerwica, nadciśnienie tętnicze, bezsenność	D	P	D	<ul style="list-style-type: none"> - bieżące rozwiązywanie konfliktów - właściwe planowanie pracy - wsparcie u specjalisty - profilaktyka lekarska - szkolenia 	Ś

13.	Wypadek komunikacyjny (wyjazdy służbowe)	<ul style="list-style-type: none"> - nieprzestrzeganie przepisów ruchu drogowego - brak ostrożności, pośpiech - niewłaściwy stan techniczny pojazdu - inny uczestnik ruchu - poruszanie się w miejscach do tego nieprzeznaczonych - niekorzystne warunki atmosferyczne - prowadzenie rozmów przez telefon - inne nieprzewidziane zdarzenia np. awaria pojazdu, dzika zwierzyna 	Śluczenia, złamania, urazy wewnętrzne, kalectwo, śmierć	D	M	Ś	<ul style="list-style-type: none"> - przestrzeganie przepisów o ruchu drogowym - poruszanie się wyznaczonymi drogami - wzmożona uwaga i koncentracja podczas prowadzenia pojazdu, brak pośpiechu - kontrola stanu technicznego pojazdu - stosowanie zasady ograniczonego zaufania - korzystanie z zestawu głośnomówiącego podczas prowadzenia rozmów telefonicznych 	M-
-----	--	--	---	---	---	---	---	----

13. Podsumowanie

W wyniku przeprowadzonej analizy zagrożeń szacowane ryzyko na stanowiskach pracy występującym w Urzędzie Gminy Mała Wieś kształtuje się następująco:

Nazwa stanowiska	Poziom ryzyka
Wójt Gminy	Dopuszczalne małe
Referat Organizacyjny	Dopuszczalne średnie- pracownicy biurowi
	Dopuszczalne średnie- pracownicy fizyczni
Referat Planowania i Finansów	Dopuszczalne małe
Urząd Stanu Cywilnego	Dopuszczalne małe
Referat Ochrony Środowiska i Usług Komunalnych	Dopuszczalne małe –pracownicy biurowi
	Dopuszczalne średnie- pracownicy fizyczni
Referat Rolnictwa, Gospodarki Przestrzennej, Komunikacji i Inwestycji	Dopuszczalne średnie
Pełnomocnik Wójta ds. Obrony Cywilnej, Zarządzania Kryzysowego, Ochrony Danych Osobowych i Ochrony Informacji Niejawnych	Dopuszczalne małe

14. Lista pracowników zapoznanych z oceną ryzyka zawodowego

Lp.	Imię i nazwisko	Stanowisko	Data zapoznania	Podpis

15. Oświadczenie pracownika o zapoznaniu z ryzykiem zawodowym

**Oświadczenie pracownika
o zapoznaniu się z dokonaną przez pracodawcę oceną ryzyka zawodowego**

.....
(miejsowość i data)

Niżej podpisany/a.....

(imię i nazwisko pracownika)

zatrudniony w

Urząd Gminy w Małej Wsi

(oznaczenie pracodawcy)

Potwierdzam, że zostałem w dniu poinformowany przez pracodawcę
o ryzyku zawodowym, które wiąże się z wykonywaną przeze mnie pracą na stanowisku

.....

Pracodawca poinformował mnie ponadto o podjętych działaniach chroniących przed zagrożeniami
występującymi na moim stanowisku pracy.

.....
(podpis pracownika)