

ZARZĄDZENIE NR 30/2020
WÓJTA GMINY MAŁA WIEŚ
z dnia 22 KWIETNIA 2020 roku

w sprawie wprowadzenia aktualizacji oceny ryzyka zawodowego w
Urzędzie Gminy Mała Wieś

Na podstawie art. 226 ustawy z dnia 26 czerwca 1974 r. Kodeks pracy (t.j. Dz. U. z 2019 roku, poz. 1040 z późn. zm.) i w związku z § 39 Rozporządzenia Ministra Pracy i Polityki Socjalnej z dnia 26 września 1997 roku w sprawie ogólnych zasad przepisów bezpieczeństwa i higieny pracy (t.j. Dz. U. z 2003 roku, Nr 169, poz. 1650 z późn. zm.)

zarządzam, co następuje:

§ 1.

Wprowadza się aktualizację oceny ryzyka zawodowego w Urzędzie Gminy Mała Wieś, w brzmieniu stanowiącym załącznik nr 1 do niniejszego zarządzenia.

§ 2.

Traci moc Zarządzenie Nr 26/2019 Wójta Gminy Mała Wieś z dnia 9 kwietnia 2019 roku w sprawie wprowadzenia aktualizacji oceny ryzyka zawodowego w Urzędzie Gminy Mała Wieś.

§ 3.

Wykonanie Zarządzenia powierza się Sekretarzowi Gminy Mała Wieś.

§ 4.

Zarządzenie wchodzi w życie z dniem podpisania.

WÓJT GMINY
Mała Wieś

Zygmunt Wojnarowski



SAFETY WOMAN JULITA BRATKOWSKA

Ul. Górna 50/2 09-402 Płock

tel. +48 516-822-750

NAZWA DOKUMENTU	AKTUALIZACJA DOKUMENTACJI OCENY RYZYKA ZAWODOWEGO
NAZWA ZAKŁADU PRACY DLA KTÓREGO OPRACOWANO DOKUMENT	URZĄD GMINY MAŁA WIEŚ UL. JANA KOCHANOWSKIEGO 1 09-460 MAŁA WIEŚ
METODYKA	PN-N-18002:2011 <i>Systemy zarządzania bezpieczeństwem i higiena pracy-Ogólne wytyczne do oceny ryzyka</i>
SPORZĄDZAJĄCY	<p>JULITA BRATKOWSKA Główny Specjalista ds. BHP</p> <p><i>Julita Bratkowska</i> <i>Bratkowska</i> Główny Specjalista ds. BHP Pieczęć i podpis</p> <p>SAFETY WOMAN JULITA BRATKOWSKA UL. GÓRNA 50/2. 09-402 PŁOCK NIP 774-238-38-04</p> <p><i>Jedynge Nowakiewicz</i> Podpis</p>
DATA OPRACOWANIA	17 KWIECIEŃ 2020 R
PROPONOWANA DATA AKTUALIZACJI	17 KWIECIEŃ 2021R
UWAGI	AKTUALIZACJA DOKUMENTU NA POLECENIE ZESPOŁU POWYAPDKOWEGO Z UWZGLĘDNIENIEM ZDARZENIA WYPADKOWEGO NR 001/2020 Z DNIA 15.04.2020 R.
ZATWIERDZAJĄCY	<p>WÓJT GMINY Mała Wieś</p> <p><i>Zygmunt Wojnarowski</i> Pracodawca</p> <p><i>22.04.2020</i> Podpis i data</p>

Spis treści

1.	Wprowadzenie	3
2.	Pojęcia	4
3.	Procedura opracowania dokumentu	7
4.	Charakterystyka analizowanych stanowisk pracy.....	14
5.	Karta oceny ryzyka zawodowego dla Wójta Gminy	16
7.	Karta oceny ryzyka zawodowego dla pracowników Referatu Organizacyjnego	25
7.1.	Stanowiska administracyjno – biurowe: Sekretarz gminy Stanowisko ds. kadrowych, BHP, obsługi sołectw i robót publicznych, Stanowisko ds. kancelaryjnych, działalności gospodarczej i promocji gminy, Stanowisko ds. oświaty, archiwum, Stanowisko ds. uzależnień, pomocy niepełnosprawnym, stanowisko ds. dowodów osobistych i obsługi Rady Gminy, Sekretarka	25
7.2.	Stanowiska obsługi.....	34
7.2.1.	Woźna.....	34
7.2.2.	Kierowca, Kierowca-robotnik gospodarczy	42
8.	Karta oceny ryzyka zawodowego dla pracowników Referatu Planowania i Finansów	54
8.1.	Stanowiska administracyjno – biurowe: Skarbnik Gminy, Zastępca Skarbnika-Główny Księgowy, stanowisko ds. księgowości budżetowej i Główny Księgowy ds. prowadzenia obsługi finansowo-księgowej jednostki GOPS, Główny Księgowy ds. prowadzenia obsługi finansowo-księgowej jednostek oświaty, Stanowisko ds. księgowości budżetowej, Stanowisko ds. płac i księgowości budżetowej, Stanowisko ds. wymiaru podatku i opłat, stanowisko ds. księgowości podatkowej	54
9.	Karta oceny ryzyka zawodowego dla pracownika Urzędu Stanu Cywilnego.....	63
9.1.	Stanowiska administracyjno – biurowe: Kierownik USC.....	63
10.	Karta oceny ryzyka zawodowego dla pracowników Referatu Ochrony Środowiska i Usług Komunalnych 71	
10.1.	Stanowiska administracyjno – biurowe: Kierownik referatu ds. ochrony środowiska, Stanowisko ds. gospodarowania odpadami i melioracjami, Stanowisko ds. gospodarki wodno-ściekowej i energetyki, Stanowisko ds. gospodarki komunalnej	71
10.2.	Pracownicy obsługi.....	80
10.2.1.	Pracownicy obsługi: Konserwator –inkasent, robotnik gospodarczy	80

OCENA RYZYKA ZAWODOWEGO
URZĄD GMINY MAŁA WIEŚ

11.	Karta oceny ryzyka zawodowego dla pracowników Referatu Rolnictwa, Gospodarki Przestrzennej, Komunikacji i Inwestycji.....	97
11.1.	Pracownicy administracyjno-biurowi: Kierownik Referatu, stanowisko ds. pozyskiwania środków pozabudżetowych i zamówień publicznych, Stanowisko ds. pozyskiwania środków pozabudżetowych, przygotowania i realizacji inwestycji, stanowisko ds. planowania przestrzennego dróg i komunikacji, Stanowisko ds. rolnictwa, geodezji i gospodarki nieruchomościami	97
12.	Karta oceny ryzyka zawodowego dla: Pełnomocnik Wójta ds. obrony cywilnej, zarządzania kryzysowego i ochrony informacji niejawnych	106
	Praca ma charakter pracy biurowej oraz pracy w terenie. W przypadkach nadzwyczajnych możliwa praca zdalna.	106
13.	Karta oceny ryzyka zawodowego dla: Inspektor Danych Osobowych.....	114
14.	Podsumowanie.....	123
15.	Lista pracowników zapoznanych z ocena ryzyka zawodowego	124
16.	Oświadczenie pracownika o zapoznaniu z ryzykiem zawodowym.....	125

1. Wprowadzenie

Ocena ryzyka zawodowego odgrywa decydującą rolę w procesie nadzoru nad stanowiskami pracy, dostarczając niezbędnych informacji do planowania działań zmierzających do poprawy warunków pracy i zapewnienia bezpieczeństwa.

Pracodawca w myśl Ustawy Kodeks Pracy Art. 226 powinien ocenić i udokumentować ryzyko zawodowe związane z wykonywaną pracą oraz zastosowywać niezbędne środki profilaktyczne zmniejszające ryzyko. Pracodawca informując pracowników o ryzyku zawodowym, które wiąże się z wykonywaną pracą, powinien poinstruować ich o zasadach ochrony przed zagrożeniami. Obowiązek ten został również zapisany w Rozporządzeniu Ministra Pracy i Polityki Socjalnej z dnia 26 września 1997r z późn.zm w sprawie ogólnych przepisów BHP :

{§ 39.Pracodawca jest obowiązany oceniać i dokumentować ryzyko zawodowe, występujące przy określonych pracach, oraz stosować niezbędne środki profilaktyczne zmniejszające ryzyko. W szczególności pracodawca jest obowiązany:

- 1) zapewnić organizację pracy i stanowisk pracy w sposób zabezpieczający pracowników przed zagrożeniami wypadkowymi oraz oddziaływaniem czynników szkodliwych dla zdrowia i uciążliwości - z uwzględnieniem możliwości psychofizycznych pracowników;*
- 2) zapewnić likwidację zagrożeń dla zdrowia i życia pracowników głównie przez stosowanie technologii, urządzeń, materiałów i substancji niepowodujących takich zagrożeń.*

2.Jeżeli ze względu na rodzaj procesu pracy likwidacja zagrożeń nie jest możliwa, należy stosować odpowiednie rozwiązania organizacyjne i techniczne, w tym odpowiednie środki ochrony zbiorowej, ograniczające wpływ tych zagrożeń na zdrowie i bezpieczeństwo pracowników.

3.W sytuacji gdy ograniczenie zagrożeń w wyniku zastosowania rozwiązań organizacyjnych i technicznych nie jest wystarczające, pracodawca jest obowiązany zapewnić pracownikom środki ochrony indywidualnej, odpowiednie do rodzaju i poziomu zagrożeń.

4.Pracodawca powinien zapewnić pracownikom informacje o istniejących zagrożeniach, przed którymi chronić ich będą środki ochrony indywidualnej oraz informacje o tych środkach i zasadach ich stosowania...}

2. Pojęcia

Stanowisko pracy - rozumie się przez to przestrzeń pracy, wraz z wyposażeniem w środki i przedmioty pracy, w której pracownik lub zespół pracowników wykonuje pracę.

Zagrożenie - to stan środowiska pracy mogący spowodować wypadek lub chorobę.

Pomieszczenie pracy - rozumie się przez to pomieszczenie przeznaczone na pobyt pracowników, w którym wykonywana jest praca. Nie uważa się za przeznaczone na pobyt pracowników pomieszczeń, w których:

- łączny czas przebywania tych samych pracowników w ciągu jednej zmiany roboczej jest krótszy niż 2 godziny, a wykonywane czynności mają charakter dorywczy bądź praca polega na krótkotrwałym przebywaniu związanym z dozorem albo konserwacją urządzeń lub utrzymaniem czystości i porządku
- mają miejsce procesy technologiczne niepozwalające na zapewnienie odpowiednich warunków przebywania pracowników w celu ich obsługi, bez zastosowania środków ochrony indywidualnej i zachowania specjalnego reżimu organizacji pracy
- jest prowadzona hodowla roślin lub zwierząt, niezależnie od czasu przebywania w nich pracowników zajmujących się obsługą

Pomieszczenie stałej pracy- to pomieszczenie pracy, w którym łączny czas przebywania tego samego pracownika w ciągu jednej doby przekracza 4 godziny.

Pomieszczenie czasowej pracy - to pomieszczenie pracy, w którym łączny czas przebywania tego samego pracownika w ciągu jednej doby trwa od 2 do 4 godzin.

Ryzyko zawodowe - to prawdopodobieństwo wystąpienia niepożądanych zdarzeń związanych z wykonywaną pracą, powodujących straty, w szczególności wystąpienia u pracowników niekorzystnych skutków zdrowotnych w wyniku zagrożeń zawodowych występujących w środowisku pracy lub sposobu wykonywania pracy.

Środki ochrony indywidualnej - to wszelkie środki noszone lub trzymane przez pracownika w celu jego ochrony przed jednym lub większą liczbą zagrożeń związanych z występowaniem niebezpiecznych lub szkodliwych czynników w środowisku pracy, w tym również wszelkie akcesoria i dodatki przeznaczone do tego celu. Do środków ochrony indywidualnej nie zalicza się:

- zwykłej odzieży roboczej i mundurów, które nie są specjalnie przeznaczone do zapewnienia bezpieczeństwa i ochrony zdrowia pracownika
- środków ochrony indywidualnej używanych przez wojsko, Policję i inne służby utrzymania porządku publicznego
- wyposażenia stosowanego przez służby pierwszej pomocy i ratownicze

- Prawa o ruchu drogowym środków ochrony indywidualnej stosowanych na podstawie przepisów
- wyposażenia sportowego
- środków służących do samoobrony lub do odstraszenia
- przenośnych urządzeń do wykrywania oraz sygnalizowania zagrożeń i naruszania porządku publicznego;

Środki ochrony zbiorowej - to środki przeznaczone do jednoczesnej ochrony grupy ludzi, w tym i pojedynczych osób, przed niebezpiecznymi i szkodliwymi czynnikami występującymi pojedynczo lub łącznie w środowisku pracy, będące rozwiązaniami technicznymi stosowanymi w pomieszczeniach pracy, maszynach i innych urządzeniach.

Urządzenia ochronne- to osłony lub takie urządzenia, które spełniają jedną lub więcej z niżej wymienionych funkcji:

- zapobiegają dostępowi do stref niebezpiecznych
- powstrzymują ruchy elementów niebezpiecznych, zanim pracownik znajdzie się w strefie niebezpiecznej
- nie pozwalają na włączenie ruchu elementów niebezpiecznych, jeśli pracownik znajduje się w strefie niebezpiecznej
- zapobiegają naruszeniu normalnych warunków pracy maszyn i innych urządzeń technicznych, nie pozwalają na uaktywnienie innych czynników niebezpiecznych lub szkodliwych

Awaria- zdarzenie powstałe w wyniku niekontrolowanego rozwoju sytuacji w czasie eksploatacji materiałów, maszyn, urządzeń lub instalacji, prowadzące do powstania, natychmiast lub z opóźnieniem, na terenie organizacji lub poza jej terenem, poważnego zagrożenia dla zdrowia ludzkiego i (lub) środowiska, takie jak: duża emisja substancji szkodliwych lub niebezpiecznych, pożar, wybuch itp.

Bezpieczeństwo i higiena pracy- zespół warunków, które muszą być zachowane, aby ludzie mogli pracować bezpiecznie, czyli bez wypadku i bez szkody dla zdrowia, zespół przedsięwzięć obejmujący wszystkie działania i angażowane w nie środki, służące zapobieganiu urazom (wypadkom przy pracy), stan warunków i organizacji pracy oraz zachowań pracowników zapewniający wymagany poziom ochrony zdrowia i życia.

Czynnik niebezpieczny- to czynnik, którego oddziaływanie może prowadzić do urazu lub innego istotnego natychmiastowego pogorszenia stanu zdrowia człowieka bądź śmierci.

Czynnik szkodliwy- to czynnik, którego oddziaływanie może prowadzić do pogorszenia stanu zdrowia człowieka. W zależności od poziomu oddziaływania lub innych warunków czynnik szkodliwy może stać się czynnikiem niebezpiecznym.

Czynnik uciążliwy- to czynnik, który nie stanowi zagrożenia dla życia lub zdrowia człowieka, ale utrudnia pracę lub przyczynia się w inny istotny sposób do obniżenia jego zdolności do wykonywania pracy lub innej działalności bądź wpływa na zmniejszenie wydajności. W zależności od poziomu oddziaływania lub innych warunków czynnik uciążliwy może stać się czynnikiem szkodliwym.

Czynniki fizyczne - Według rozporządzenia Ministra Zdrowia i Opieki Społecznej z dnia 30 maja 1996 r. w sprawie przeprowadzenia badań to oświetlenie (w tym laserowe, ultrafioletowe), hałas, mikroklimat (tj. temperatura otoczenia, ruch i wilgotność powietrza, promieniowanie cieplne podczerwone), drgania i wstrząsy, promieniowanie jonizujące i elektromagnetyczne (fale radiowe i radarowe), ciśnienie atmosferyczne (obniżone lub podwyższone) oraz pyły.

Czynniki mechaniczne- to w szczególności ruchome, a głównie wirujące, części maszyn i innych urządzeń oraz narzędzia, poruszające się środki transportu, ostre, wystające lub spadające elementy, śliskie, nierówne powierzchnie, ograniczone przestrzenie (dojścia, przejścia, dostępy).

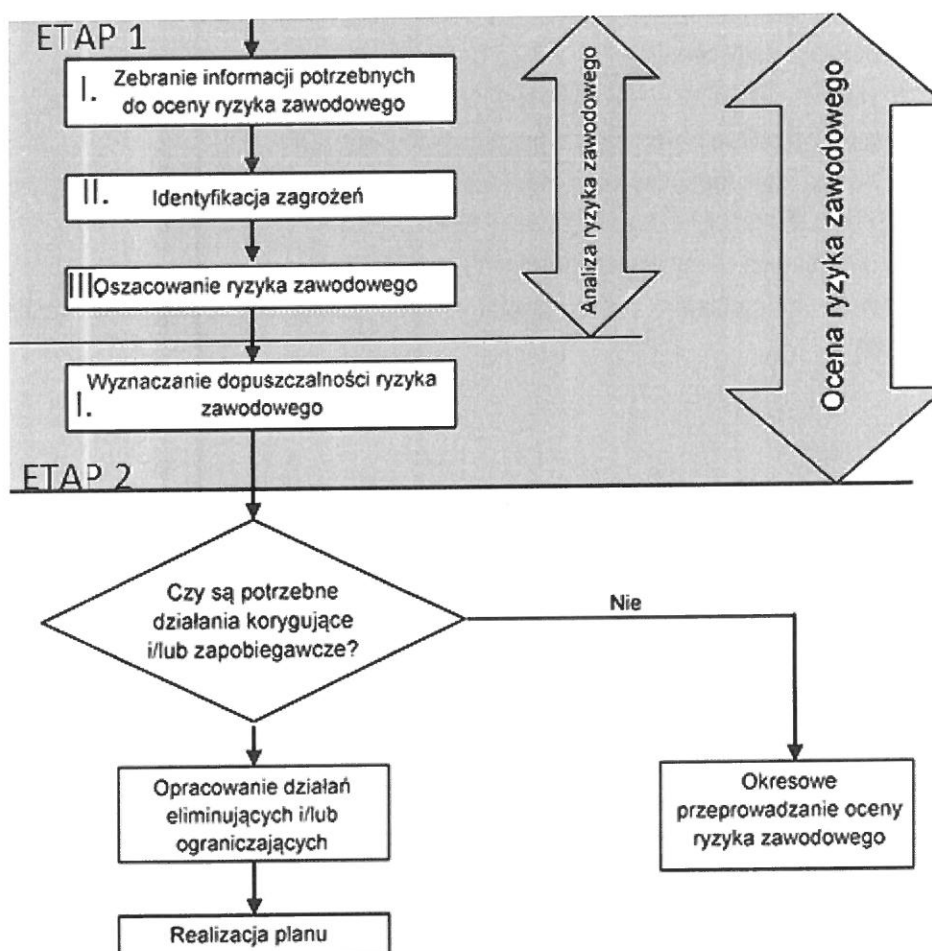
Czynniki biologiczne- organizmy żywe oraz wytwarzane przez nie substancje, które dzieli się na: mikroorganizmy (bakterie, wirusy, riketsje, grzyby, pierwotniaki) i wytwarzane przez nie substancje (toksyny i alergen) oraz makroorganizmy (rośliny i zwierzęta). Według PN-Z-08052. Niebezpieczne i szkodliwe czynniki występujące w procesie pracy.

Czynniki psychofizyczne- **obciążenie fizyczne (statyczne i dynamiczne) oraz obciążenie nerwowo-psychiczne (obciążenie umysłu, niedociążenie lub przeciążenie percepcyjne, obciążenie emocjonalne.**

Czynnik chemiczny- to gazy, rozpuszczalniki przemysłowe, materiały pędne, smary, polimery syntetyczne itp. substancje mogące spowodować zatrucia i inne zachorowania. Ich negatywne oddziaływanie na organizm to domena patologii przemysłowej.

3. Procedura opracowania dokumentu

Ocena ryzyka zawodowego została przeprowadzona w oparciu o normę PN-N-18002. Ocena ryzyka powinna obejmować wszystkie stanowiska pracy - zarówno stacjonarne jak i niestacjonarne. W celu usprawnienia oceny i skrócenia jej czasu przeprowadzania dopuszcza się wytypowanie grupy stanowisk pracy, na których wykonywane są w tych samych warunkach, te same zadania i na których występują te same zagrożenia. Wówczas ocena nie musi być przeprowadzona dla każdego z wytypowanych stanowisk osobno.



Wykres nr 1 Źródło: CIOP Wskazania dotyczące oceny ryzyka zawodowego

W składzie zespołu do oceny ryzyka zawodowego powinni, przykładowo, znaleźć się:

- pracownik służby bhp lub osoba wykonująca zadania tej służby,
- lekarz medycyny pracy,
- osoby kierujące pracownikami,
- pracownicy lub ich przedstawiciele,
- ewentualnie eksperci spoza organizacji

Osoby przeprowadzające ocenę ryzyka zawodowego powinny:

- znać i rozumieć zasady oceny
- posiadać wiedzę niezbędną do identyfikowania zagrożeń na ocenianych stanowiskach;
- umieć oceniać szkodliwe następstwa występujących zagrożeń
- posiadać umiejętność formułowania propozycji działań korygujących i/ lub zapobiegawczych, prowadzących do eliminacji lub ograniczenia ryzyka oraz oceny tych działań
- posiadać umiejętność oceny skuteczności podjętych działań
- identyfikować te problemy, które powinny być rozwiązane z udziałem ekspertów zewnętrznych

Etap 1

Pierwszy z etapów obejmuje

- zebranie informacji potrzebnych oceny ryzyka,
- zidentyfikowanie wszystkich zagrożeń występujących na stanowisku pracy,
- oszacowanie ryzyka zawodowego związanego ze zidentyfikowanymi zagrożeniami.

I. Zebranie podstawowych informacji o analizowanym stanowisku tj;

- lokalizacji stanowiska i realizowanych na nim zadań
- osób pracujących na stanowisku, ze szczególnym uwzględnieniem tych osób, dla których przyjmuje się szczególne kryteria przy wyznaczaniu dopuszczalności ryzyka, np. kobiet w ciąży, młodocianych lub osób niepełnosprawnych; ważne jest również ustalenie, czy osoby te zostały odpowiednio przeszkolone i czy znają zasady bezpieczeństwa pracy i ergonomii
- stosowanych środków pracy, materiałów, substancji chemicznych i wykonywanych operacji technologicznych; szczególnie istotne jest stwierdzenie, czy wszystkie stosowane maszyny i narzędzia oraz materiały spełniają odpowiednie wymagania bezpieczeństwa
- występowaniu czynników szkodliwych, uciążliwych i niebezpiecznych
- wykonywanych czynności oraz sposobu i czasu ich wykonywania przez pracującą na stanowisku osobę
- wypadków oraz chorób związanych z pracą na analizowanym stanowisku
- zagrożeń, które już zostały zidentyfikowane, ich źródeł i możliwych skutków
- stosowanych środków ochrony
- wymagań przepisów prawnych i norm, odnoszących się do analizowanego stanowiska.

Źródła informacji potrzebnych do oceny ryzyka zawodowego

- dane techniczne o wykorzystywanych na stanowisku maszynach i innych urządzeniach technicznych, otrzymane od ich producentów lub dostawców
- procesy technologiczne i operacje realizowane na analizowanym stanowisku, instrukcje robocze i stanowiskowe instrukcje bhp
- wyniki pomiarów czynników szkodliwych i niebezpiecznych, a także uciążliwych, występujących na stanowisku pracy
- rejestry wypadków i chorób zawodowych, zdarzeń potencjalnie wypadkowych
- literatura naukowo-techniczna
- akty prawne i normy techniczne.
- wyniki obserwacji zadań realizowanych na stanowisku pracy i sposobów ich wykonywania
- wywiady z pracownikami i ich przełożonymi
- wyniki wpływu zagrożeń z sąsiednich stanowisk pracy na pracujących na analizowanym stanowisku pracy
- analiza czynników psychologicznych, społecznych i fizycznych, które mogą wywołać stresy, oraz ich związków z organizacją i środowiskiem prac
- analiza organizacji działań, których celem jest zapewnienie właściwych warunków pracy,
- obserwacje środowiska pracy, w tym również czynników zewnętrznych, np. czynników atmosferycznych wpływających na stanowisko pracy, zadań wykonywanych przez pracownika: na stanowisku pracy, poza stanowiskiem pracy

II. **Identyfikacji zagrożeń** dokonuje się na podstawie analizy zebranych informacji, której wynikiem powinno być ustalenie:

- czy na analizowanym stanowisku występują czynniki szkodliwe, niebezpieczne uciążliwe, stwarzające zagrożenia i w jakich sytuacjach
- kto jest narażony na ich oddziaływanie

Dysponując wiedzą o zagrożeniach i ww. informacjami określamy zagrożenia występujące na analizowanym stanowisku. I sytuacje, w których następuje ich aktywizacja.

III. Oszacowanie ryzyka

Szacowanie ryzyka uwzględniając następujące kryteria i okoliczności:

- a) czas narażenia, który określa kryteria takie, jak:
 - potrzeba dostępu do stref zagrożenia na analizowanym stanowisku. w warunkach normalnej pracy maszyny i innego wyposażenia stanowiska pracy, podczas możliwych zakłóceń oraz konserwacji lub napraw
 - charakter dostępu (np. ręczne podawanie materiałów);
 - czas przebywania w strefie zagrożenia
 - liczba osób, których dostęp jest niezbędny
 - częstość dostępu, w przypadku dostępu okresowych

- b) prawdopodobieństwo zaistnienia zdarzenia zagrażającego, które można oszacować poprzez kryteria takie, jak:
- niezawodność maszyny i innego wyposażenia stanowiska pracy oraz dane statystyczne
 - historie wypadków
 - historii ubytku zdrowia
 - porównanie (np. z podobnymi maszynami)
- c) możliwość uniknięcia lub ograniczenia tej szkody, zależnie od:
- tego, kto jest operatorem maszyny (osoby wykwalifikowane, niewykwalifikowane, bez obsługi)
 - szybkości zaistnienia zdarzenia zagrażającego (nagle, szybkie, powolne)
 - osobniczych możliwości uniknięcia lub ograniczenia szkody (np. w zależności od refleksu, zwinności, zdolności i możliwości ucieczki – istnieje, istnieje tylko w pewnych warunkach, brak możliwości)
 - świadomości ryzyka (na podstawie: ogólnej informacji
 - bezpośredniej obserwacji;
 - znaków ostrzegawczych i sygnałów z urządzeń sygnalizacyjnych)
 - praktycznego doświadczenia i wiedzy o pracy wykonywanej na analizowanym podobnym stanowisku pracy, lub braku doświadczenia;

Przyjmując ustalone, z uwzględnieniem przepisów i zasad bhp, ujednolicone „miary” kryteriów dla każdej z tych trzech składowych(a, b, c) oraz zasady zintegrowania ze sobą wyników uzyskanych ocen w jeden wskaźnik, prawdopodobieństwo wystąpienia szkody szacujemy w trójstopniowej skali jako **małe, średnie i duże**.

Szacując szkody dla zdrowia przyjmujemy zawsze najcięższą z możliwych szkód np. jeśli możliwe jest obcięcie zarówno palca jak i całej kończyny, to do oszacowania ryzyka zawodowego przyjmujemy ten drugi przypadek, czyli obcięcie całej kończyny. Najczęściej szkody te szacuje się w skali trójstopniowej wg kryteriów przyjmowanych dla poszczególnych zagrożeń.

Prawdopodobieństwo	Ciężkość następstw		
	mała	średnia	duża
Mało prawdopodobne	Małe 1	Małe 1	Średnie 2
Prawdopodobne	Małe 1	Średnie 2	Duże 3
Wysoce prawdopodobne	Średnie 2	Duże 3	Duże 3

Tabela nr 1 Szacowanie ryzyka zawodowego w skali trójstopniowej (wg PN-N-18002)

Ciężkość następstw

Do następstw o małej szkodliwości zalicza się te urazy i choroby, które nie powodują długotrwałych dolegliwości

Do następstw o **średniej** szkodliwości zalicza się te urazy i choroby, które powodują niewielkie, ale długotrwałe lub nawracające okresowo dolegliwości i są związane z krótkimi okresami absencji

Do następstw o dużej szkodliwości zalicza się te urazy i choroby, które powodują ciężkie i stałe dolegliwości i/lub śmierć

Prawdopodobieństwo

Do **mało prawdopodobnych** zalicza się te następstwa zagrożeń, które nie powinny wystąpić podczas całego okresu aktywności zawodowej pracownika.

Do **prawdopodobnych** zalicza się te następstwa zagrożeń, które mogą wystąpić nie więcej niż kilkakrotnie podczas okresu aktywności zawodowej pracownika.

Do **wysoce prawdopodobnych** zalicza się te następstwa zagrożeń, które mogą wystąpić wielokrotnie podczas okresu aktywności zawodowej pracownika.

Tam gdzie jest to możliwe, zaleca się oszacować ryzyko zawodowe na podstawie wartości wielkości charakteryzujących narażenie pracownika na oddziaływanie czynników szkodliwych. Ogólne wskazówki do oszacowania ryzyka zawodowego w skali trójstopniowej na podstawie wartości wielkości charakteryzujących narażenie przedstawiono w tabelcy 2.

Wartość wielkości charakteryzującej narażenie (P)	Oszacowanie ryzyka zawodowego
$P > P_{max}$	duże
$P_{max} \geq P > 0,5 P_{max}$	średnie
$P \leq 0,5 P_{max}$	małe

Tabela nr 2 Ogólne wskazówki do oszacowania ryzyka zawodowego w skali trójstopniowej na podstawie wartości wielkości charakteryzujących narażenie (wg PN-N-18002)

P_{max} – wartość dopuszczalna wielkości charakteryzującej narażenie, ustalana na ogół na podstawie obowiązujących przepisów (może to być odpowiednia wartość NDS – najwyższego dopuszczalnego stężenia lub NDN – najwyższego dopuszczalnego natężenia)

Etap 2

Wyznaczenie dopuszczalności ryzyka zawodowego polega na podjęciu decyzji czy oszacowany poziom ryzyka można zaakceptować, czy też należy podjąć dalsze środki dla jego zmniejszenia. Zmniejszenie ryzyka, które, uwzględniając aktualny stan nauki i techniki, odpowiada co najmniej wymaganiom prawnym uznaje się za dostateczne jego zmniejszenie, które można zaakceptować.

Norma PN-N-18002 zaleca podejmowanie niezbędnych działań zapobiegawczych w zależności od poziomu określonego ryzyka, które przedstawia (w przypadku skali trójstopniowej) następująca tabela:

Poziom ryzyka	Wartościowanie ryzyka	Niezbędne działania
DUŻY	NIEDOPUSZCZALNE	Jeżeli ryzyko zawodowe jest związane z pracą już wykonywaną, działania w celu jego zmniejszenia należy podjąć natychmiast (np. przez zastosowanie środków ochronnych). Planowana praca nie może być rozpoczęta do czasu zmniejszenia ryzyka zawodowego do poziomu dopuszczalnego.
SREDNI	DOPUSZCZALNE	Zaleca się zaplanowanie i podjęcia działań, których celem jest zmniejszenie ryzyka zawodowego.
MAŁY		Konieczne jest zapewnienie, że ryzyko zawodowe pozostaje co najwyżej na tym samym poziomie.

Tabela nr 3 PN-N-18002

Podczas oceny musimy rozstrzygnąć czy ryzyko związane z oddziaływaniem występujących czynników jest:

- dopuszczalne - jest tak wtedy, gdy zastosowano wystarczające (skuteczne) środki chroniące pracowników przed oddziaływaniem czynników środowiska pracy
- niedopuszczalne - jest tak wtedy, gdy nie zastosowano żadnych środków lub zastosowano nie wystarczające (nieskuteczne) środki chroniące pracowników przed oddziaływaniem czynników środowiska pracy. W takiej sytuacji należy podjąć niezwłocznie dalsze działania i zastosować dodatkowe środki ochrony zapewniające skuteczną ochronę pracownika.

Działania korygujące

Działania te mają na celu zredukować ryzyko do poziomu dopuszczalnego. Działań korygujących dokonuje się poprzez:

- upewnienie się o istniejącym zagrożeniu i jego wielkości w wyniku sprawdzenia stanu technicznego wyposażenia przed jego użyciem, dokładną ocenę warunków w miejscu wykonywania zadań, dokonanie pomiarów ochronnych
- wyeliminowanie niepełnowartościowego materiału,
- zastosowanie zabezpieczeń, osłon stających się przegrodą pomiędzy źródłem zagrożenia a organizmem człowieka

- zastosowanie niezbędnych środków ochrony indywidualnej przez poszczególnych pracowników
- opracowanie szczegółowych procedur bezpiecznego wykonywania poszczególnych czynności pomimo zagrożenia
- zapewnienie pracownikom specjalnej wiedzy, umiejętności oraz sprzętu pozwalającego na bezpieczne wykonanie czynności

Przy redukcji ryzyka należy kierować się zasadą, aby w pierwszej kolejności eliminować zagrożenie, mogące powodować najcięższe skutki. Następnie redukujemy prawdopodobieństwo wystąpienia urazu lub pogorszenia stanu zdrowia. Po wprowadzeniu zmian korygujących należy dokonać ponownej analizy i oceny ryzyka.

Udokumentowanie oceny ryzyka

Udokumentowanie oceny ryzyka zawodowego nie oznacza jej skutecznego wykonania. Konieczne jest zapewnienie, że wyniki oceny ryzyka zawodowego zostaną wykorzystane do planowania działań ograniczających to ryzyko i że działania te zostaną wdrożone, przekazanie informacji o wynikach oceny pracownikom, a także zapewnienie monitorowania skuteczności stosowanych środków ochrony przed zagrożeniami oraz przeglądu i jeżeli to potrzebne, weryfikacji oceny.

Następstwem wykonanej oceny powinno być zawsze:

- wdrożenie, jeżeli to potrzebne, działań eliminujących lub ograniczających ryzyko zawodowe, a w szczególności środków organizacyjnych oraz środków ochrony zbiorowej lub indywidualnej
- poinformowanie pracowników o ryzyku zawodowym oraz o stosowanych i planowanych w celu jego ograniczenia środkach ochrony (organizacyjnych oraz środkach ochrony zbiorowej i indywidualnej)
- monitorowanie skuteczności stosowanych środków ochrony
- przeprowadzanie, jeżeli okaże się to potrzebne w wyniku monitorowania, działań korygujących: wprowadzanie zmian do stosowanych środków ochrony.

Sytuacje wymagające aktualizacji oceny ryzyka zawodowego

Aktualizacji oceny ryzyka zawodowego należy dokonywać zawsze, gdy:

- stworzono nowe stanowiska pracy
- wprowadzono nowe maszyny lub urządzenia,
- zastosowano nowe materiały i pomocnicze środki produkcji
- wprowadzono zmiany technologii lub organizacji pracy
- dokonano modernizacji maszyn, urządzeń lub obiektów
- zmieniły się warunki środowiska pracy,

- wprowadzono zmiany w stosowanych środkach ochrony zbiorowej lub indywidualnej
- zmieniły się przepisy
- pogorszyły się wskaźniki wypadkowości lub nastąpił wzrost chorób zawodowych
- poprawiły się wskaźniki wypadkowości lub nastąpiło zmniejszenie liczby chorób zawodowych
- ujawniły się nowe zagrożenia (wcześniej np. przeoczone czy pominięte).

4. Charakterystyka analizowanych stanowisk pracy

Analizowane stanowiska pracy znajdują się w Urzędzie Gminy w Małej Wsi przy ulicy Jana Kochanowskiego 1. Praca na niektórych stanowiskach ma charakter pracy w terenie wiąże się w wyjściem/wyjazdem np. do urzędu, na pocztę. Dopuszcza się również na wybranych stanowiskach pracy wykonywanie obowiązków zdalnie z domu (uwarunkowane zarządzeniem w sytuacjach nadzwyczajnych tj. pandemia)

Ocenie ryzyka zostają poddane następujące stanowiska:

	Referat, stanowisko
1.	Wójt Gminy
2.	Referat Organizacyjny <ol style="list-style-type: none"> 1) Sekretarz Gminy 2) Stanowisko ds. kadrowych, BHP, obsługi sołectw i robót publicznych 3) Stanowisko ds. kancelaryjnych, działalności gospodarczej i promocji gminy 4) Stanowisko ds. oświaty, archiwum 5) Stanowisko ds. uzależnień, pomocy niepełnosprawnym 6) Stanowisko ds. dowodów osobistych i obsługi Rady Gminy 7) Sekretarka 8) Woźna 9) Kierowca- robotnik gospodarczy 10) Kierowca
3.	Referat Planowania i Finansów <ol style="list-style-type: none"> 1) Skarbnik Gminy 2) Zastępca Skarbnika – Główny Księgowy 3) Stanowisko ds. księgowości budżetowej i Główny Księgowy ds. prowadzenia obsługi finansowo-księgowej jednostki GOPS 4) Główny księgowy ds. prowadzenia obsługi finansowo-księgowej jednostek oświaty 5) Stanowisko ds. księgowości budżetowej 6) Stanowisko ds. płac i księgowości budżetowej 7) Stanowisko ds. wymiaru podatków i opłat 8) Stanowisko ds. księgowości podatkowej
4.	Urząd Stanu Cywilnego <ol style="list-style-type: none"> 1) Kierownik USC

5.	Referat Ochrony Środowiska i Usług Komunalnych 1) Kierownik referatu – stanowisko ds. ochrony środowiska 2) Stanowisko ds. gospodarki odpadami i melioracji 3) Stanowisko ds. gosp. wodno- ściekowej i energetyki 4) Stanowisko ds. gospodarki komunalnej 5) Konserwator- inkasent 6) Robotnik gospodarczy
6.	Referat Rolnictwa, Gospodarki Przestrzennej , Komunikacji i Inwestycji 1) Kierownik Referatu 2) Stanowisko ds. pozyskiwania środków pozabudżetowych i zamówień publicznych 3) Stanowisko ds. pozyskiwania środków pozabudżetowych, przygotowania i realizacji inwestycji 4) Stanowisko ds. planowania przestrzennego, dróg i komunikacji 5) Stanowisko ds. rolnictwa, geodezji i gospodarki nieruchomościami
7.	Pełnomocnik Wójta ds. obrony cywilnej, zarządzania kryzysowego, i ochrony Informacji Niejawnych /OC,ZK, POIN,/
8.	Inspektor Ochrony Danych Osobowych /IODO/

5. Karta oceny ryzyka zawodowego dla Wójta Gminy

Do zadań Wójta należy w szczególności: przygotowywanie projektów uchwał rady gminy, określanie sposobu wykonywania uchwał, gospodarowanie mieniem komunalnym, wykonywanie budżetu, zatrudnianie i zwalnianie kierowników gminnych jednostek organizacyjnych, nadzór nad personelem i działalnością Urzędu. Praca ma charakter pracy biurowej, ale jest również pracą w terenie.

Lp.	Czynnik	Źródło czynnika	Skutek zdrowotny	Skutki	Prawdopodobieństwo	Ryzyko	Sposoby zmniejszania ryzyka	Zastosowane środki ochrony zbiorowej i indywidualnej	Ryzyko po redukcji
1.	Kontakt pracownika z ostrymi elementami	<ul style="list-style-type: none"> - nieuwaga, nieostrożność w trakcie posługiwania się narzędziami biurowymi, (zszywacz do papieru, nożyczki, inne) - skaleczenie kartką papieru, wystającą zszywką - obsługa niszczarki do papieru 	Skaleczenie, zadrapanie	M	P	M	<ul style="list-style-type: none"> - ostrożność podczas posługiwania się urządzeniami biurowymi - obsługa niszczarki zgodnie z instrukcją bezpieczeństwa - ostrożność podczas kontaktu z ostrymi elementami 		M
2.	Upadek na niższy poziom	<ul style="list-style-type: none"> - wyszczerbione, śliskie stopnie schodowe - pośpiech, nieostrożność w trakcie poruszania się po schodach, ciągach komunikacyjnych - niewłaściwe oświetlenie klatki schodowej - wejście na drabinę, podest po 	<ul style="list-style-type: none"> Skręcenie stawu naderwanie mięśni, ścięgien, złamania, urazy wewnętrzne, kalectwo, obrażenia głowy, zaburzenia neurologiczne, utrata przemijająca pamięci 	Ś	P	Ś	<ul style="list-style-type: none"> - ostrożne poruszanie się po klatkach schodowych, korzystanie z barier i poręczy - zapewnienie właściwego oświetlenia klatki schodowej - bieżąca naprawa stopni schodów oraz utrzymanie ich czystości - ostrożność podczas poruszania się w terenie - korzystanie ze sprawnych technicznie i 	Poręcze, balustrady, oświetlenie	Ś

OCENA RYZYKA ZAWODOWEGO

URZĄD GMINY MAŁA WIEŚ

		<p>dokumenty</p> <ul style="list-style-type: none"> - brak szkoleń - niewłaściwa profilaktyka lekarska - wykonywanie pracy zdalnej z mieszkania/domu-poruszanie się schodami 					<p>atestowanych drabinek, podestów</p> <ul style="list-style-type: none"> - korzystanie z drabinek/podestów zgodnie z instrukcją bhp w tym zakresie - szkolenia - właściwa profilaktyka lekarska 	
<p>3.</p> <p>Upadek w wyniku potknięcia, poślizgnięcia w miejscu wykonywania pracy oraz w terenie</p>	<ul style="list-style-type: none"> - niewłaściwa organizacja pracy - nieporządek panujący na stanowisku pracy - poślipch - zastawione przejścia, dojścia - rozlane płyny, piasek - śliska nawierzchnia umytej posadzki - stosowanie środków służących utrzymaniu czystości posadzki nie zwiększających ryzyko poślizgnięcia - odstająca wykładzina - wysokie progi 	<p>Skręcenie stawu naderwanie mięśni, ścięgien, złamania, urazy wewnętrzne</p>	<p>Ś</p>	<p>M</p>	<p>M</p>	<ul style="list-style-type: none"> - właściwa organizacja pracy - utrzymanie ładu i porządku na stanowiskach pracy w miejscach komunikacji - bieżąca naprawa uszkodzonego podłoża - oznaczenie barwami ostrzegawczymi różnic poziomów, wysokich progów - ostrożne poruszanie się w terenie w miejscach do tego przeznaczonych - zapewnienie właściwego oświetlenia komunikacji - bezkolizyjne prowadzenie przewodów - niwelowanie nierówności wykładzin - oznaczenia ostrzegawcze typu : UWAGA ŚLISKA NAWIERZCHNIA w przypadku świeżo mytej podłogi, stosowanie środków czystości nie 	<p>Oświetlenie, taśma ostrzegawcza, znaki ostrzegawcze</p> <p>M</p>	

		<ul style="list-style-type: none"> - niewłaściwe oświetlenie - nieznakowane różnice poziomów - nierówna nawierzchnia posadzki - przewody w miejscach przejść - śliska, nierówna powierzchnia ulic, parkingów, chodników - poruszanie się w miejscach do tego nie przeznaczonych - niekorzystne warunki atmosferyczne - oblodzone, zaśnieżone schody, parking w okresie zimowym 						
4.	<p>Uderzenie o ostre wystające elementy, (kanty blatów itp.)</p>	<ul style="list-style-type: none"> - nadmierna ilość mebli, sprzętu zgromadzona jednocześnie w pomieszczeniu - kanty biurek, szafek, otwarte drzwiczki - poślipch, nieostrożność w trakcie przemieszczania się po pomieszczeniach 	<p>Rany i powierzchniowe urazy, stłuczenia</p>	<p>M</p>	<p>M</p>	<p>zwiększających ryzyko poślizgu</p>	<ul style="list-style-type: none"> - zapewnienie odpowiedniej wolnej powierzchni na stanowisku pracy - utrzymanie ładunku i porządku - ostrożność 	<p>BM</p>

5.	<p>Gojące powierzchnie, płyny.</p>	<p>- przenoszenie i spożywanie gorących/ ciepłych napoi</p>	Poparzenie	Ś	M	M	<p>- ostrożność podczas parzenia , spożywania napoi/ posiłków gorących oraz podczas ich przenoszenia</p>	M	
6.	<p>Kontakt pracownika z elementami będącymi lub mogącymi znaleźć się pod napięciem</p>	<p>- mechaniczne, termiczne uszkodzenie izolacji przewodów zasilających urządzenia biurowe</p> <p>-nieprzestrzeganie instrukcji eksploatacji w trakcie użytkowania urządzeń zasilanych elektrycznie</p> <p>- dokonywanie napraw instalacji, sprzętu przez osoby nieuprawnione</p> <p>- uszkodzone gniazda wtyczkowe</p> <p>- brak skutecznej ochrony przeciwporażeniowej instalacji</p> <p>- przebicie</p>	<p>Poparzenie, migotanie komór serca, śmierć</p>	D	M	Ś	<p>- dokonywanie przeglądów instalacji elektrycznej zgodnie z wymaganiami w tym zakresie</p> <p>- powierzenie napraw urządzeń elektrycznych osobom z uprawnieniami</p> <p>- obsługa urządzeń zgodna z instrukcją bezpieczeństwa</p> <p>- wycofanie niesprawnych urządzeń z użytkowania</p>	M	
7.	<p>Praca biurowa połączona z obsługą komputera</p>	<p>- niewłaściwa organizacja stanowiska pracy z monitorem ekranowym</p> <p>- nieprawidłowa pozycja (garbienie się) na skutek złej widoczności szczegółów na ekranie</p> <p>- nieprawidłowo wyregulowane siedzisko</p> <p>- klawiatura za blisko użytkownika</p>	<p>Ból mięśni, stawów, choroby układu krążenia, pogorszenie wzroku, ból oczu, wysuszenie błon śluzowych, ból nadgarstków, zespół cieśni</p>	Ś	P	Ś	<p>- organizacja pracy z monitorem ekranowym zgodnie z obowiązującymi przepisami w tym zakresie</p> <p>- odpowiednie obrotowe krzesło na pięciopunktowej podporze na kółkach z możliwością regulacji kąta nachylenia kręgosłupa i wysokością siedzenia wraz z podłokietnikami</p> <p>- biurko jasne, matowe o odpowiedniej wysokości i ilości blatu roboczego</p> <p>- zapewnienie odpowiedniego natężenia</p>	<p>Wentylacja</p>	M

	<ul style="list-style-type: none">- brak podparcia nadgarstka- klawiatura za wysoko- monotypia pracy- wpływ ładunków elektrostatycznych gromadzących się na monitorze,- niewłaściwa temperatura i wilgotność w pomieszczeniu- brak skutecznej wentylacji- niewłaściwa profilaktyka lekarska- brak szkoleń		<p>oświetlenia sztucznego zgodne z PN (500lx)</p> <ul style="list-style-type: none">- stosowanie podnóżka pod stopy jeśli nie ma możliwości płaskiego ustawienia stóp na posadzce (odczuwalny ucisk na podudzia)- właściwe usytuowanie monitora względem oświetlenia (boczne ustawienie) z ograniczeniem odbicia i oślnienia- ustawienie klawiatury z zachowaniem 10cm od krawędzi stołu (miejsce na nadgarSKI)- właściwa odległość oczu od monitora (40-75cm)- zapewnienie komfortu cieplnego zaleca się temperaturę w zakresie 18-23 stopnie Celsjusza, wilgotność na poziomie 40%- zachowanie odpowiednich odległości między monitorami 60cm, od tyłu monitora 80cm- stosowanie przerw po godzinnej pracy z monitorem- szkolenia- właściwa profilaktyka lekarska- skuteczna wentylacja	
--	--	--	---	--

OCENA RYZYKA ZAWODOWEGO

URZĄD GMINY MAŁA WIEŚ

8.	Przeciążenie układu mięśniowo-szkieletowego	<ul style="list-style-type: none"> - ręczne transportowanie przedmiotów powyżej dopuszczalnych norm - niewłaściwa profilaktyka lekarska 	Ból mięśni- stawów, skręcenie, zerwanie, naderwanie	M	M	BM	<ul style="list-style-type: none"> - ręczne transportowanie zgodne z dopuszczalnymi normami - właściwa profilaktyka lekarska 	BM
9.	Pożar - wybuch	<ul style="list-style-type: none"> - zwarcie instalacji elektrycznej budynku - niewłaściwe składowanie materiałów - zaprószenie ognia - brak szkoleń 	Poparzenia, zatrucia, śmierć	D	M	Ś	<ul style="list-style-type: none"> - wykonywanie przeglądów instalacji elektrycznej zgodnie z przepisami w tym zakresie - właściwe składowanie i magazynowanie substancji chemicznych, materiałów - przestrzeganie instrukcji użytkowanych maszyn, urządzeń - szkolenia - zapewnienie sprawnych podręcznych sprzętów gaśniczych - zapoznanie pracowników z instrukcją bezpieczeństwa pożarowego i sposobami ewakuacji 	M
10.	Zagrożenia biologiczne	<ul style="list-style-type: none"> - ludzie (droga powietrzno-kropelkowa): grypa gr 2 - koronawirus (droga powietrzno-kropelkowa) 	Choroby układu oddechowego: grypa (wirus), przeziębienie (wirus), angina (bakt.), koronawirus	Ś	P	Ś	<ul style="list-style-type: none"> - szczepienia profilaktyczne - zapewnienie pomieszczeń higieniczno-sanitarnych - zachowanie reżimu sanitarnego 	Ś
							<ul style="list-style-type: none"> - Rękawiczki jednorazowe, maski ew. przyłbica (w przypadku pandemii), wentylacja 	

11.	Stres psychospołeczny	<ul style="list-style-type: none"> -rozwiązywanie konfliktów między współpracownikami - nadzór nad pracownikami - odpowiedzialność - trudne relacje z petentami - reprezentowanie instytucji na zewnątrz 	Choroby układu krążenia, choroby układu pokarmowego, ból głowy, zmęczenie, depresja, nerwica, nadciśnienie tętnicze, bezsenność	D	P	D	<ul style="list-style-type: none"> - bieżące rozwiązywanie konfliktów - właściwe planowanie pracy - wsparcie u specjalisty - profilaktyka lekarska - szkolenia 	<ul style="list-style-type: none"> - profilaktyka lekarska - bieżące utrzymanie czystości - częste mycie rąk - unikanie kontaktu z osobami zarażonymi - stosowanie się do zaleceń Ministra Zdrowia w przypadku ogłoszenia stanu zagrożenia epidemiologicznego, pandemii, stanu klęski żywiołowej i innych - mycie/dezynfekcja powierzchni często dotykanych - stosowanie płynów do dezynfekcji rąk i powierzchni - zapewnienie sprawnej wentylacji 	<p style="text-align: center;">Ś</p>
-----	-----------------------	---	---	---	---	---	---	--	---

		<ul style="list-style-type: none"> - narzucone tempo pracy - przeciążenie ilościowe i jakościowe - podejmowanie trudnych decyzji - presja czasu - planowanie budżetów, nadzór i kontrola nad mieniem - zatrudnianie pracowników z prac społecznie użyteczne (osoby z wyrokami)-nadzór nad pracownikami, - inne niespodziewane zdarzenia tj. napad, agresja osób trzecich itp. 						
12.	Wypadek komunikacyjny (wyjazdy służbowe)	<ul style="list-style-type: none"> - nieprzestrzeganie przepisów ruchu drogowego - brak ostrożności, pośpiech - niewłaściwy stan techniczny pojazdu - inny uczestnik ruchu - poruszanie się w miejscach do tego nieprzeznaczonych 	Szluszenia, złamania, urazy wewnętrzne, kalectwo, śmierć	D	M	<ul style="list-style-type: none"> - przestrzeganie przepisów o ruchu drogowym - poruszanie się wyznaczonymi drogami - wzmożona uwaga i koncentracja podczas prowadzenia pojazdu, brak pośpiechu - kontrola stanu technicznego pojazdu - stosowanie zasady ograniczonego zaufania - korzystanie z zestawu głośnomówiącego 		M

7. Karta oceny ryzyka zawodowego dla pracowników Referatu Organizacyjnego

7.1. Stanowiska administracyjno – biurowe: Sekretarz gminy Stanowisko ds. kadrowych, BHP, obsługi sołectw i robót publicznych, Stanowisko ds. kancelaryjnych, działalności gospodarczej i promocji gminy, Stanowisko ds. oświaty, archiwum, Stanowisko ds. uzależnień, pomocy niepełnosprawnym, stanowisko ds. dowodów osobistych i obsługi Rady Gminy, Sekretarka

Praca na analizowanych stanowiskach pracy ma charakter pracy biurowej wiąże się z wyjściem w teren np. do urzędu czy na pocztę. W przypadkach nadzwyczajnych dopuszcza się prace zdalną.

Lp.	Czynnik	Źródło czynnika	Skutek zdrowotny	Skutki	Prawdopodobieństwo	Ryzyko	Sposoby zmniejszenia ryzyka	Zastosowane środki ochrony zbiorowej i indywidualnej	Ryzyko po redukcji
1.	Kontakt pracownika z ostrymi elementami	<ul style="list-style-type: none"> - nieuwaga, nieostrożność w trakcie posługiwania się narzędziami biurowymi, (zszywacz do papieru, nożyczki, inne) - skaleczenie kartką papieru, wystającą zszywką - obsługa niszczarki do papieru 	Skaleczenie, zadrapanie	M	P	M	<ul style="list-style-type: none"> - ostrożność podczas posługiwania się urządzeniami biurowymi - obsługa niszczarki zgodnie z instrukcją bezpieczeństwa - ostrożność podczas kontaktu z ostrymi elementami 		M
2.	Upadek na niższy poziom	<ul style="list-style-type: none"> - wyszczerbione, śliskie stopnie schodowe - pośpiech, nieostrożność w trakcie poruszania się po schodach, ciągach komunikacyjnych - niewłaściwe oświetlenie klatki 	Skrećenie stawu naderwanie mięśni, ścięgien, złamania, urazy wewnętrzne, kalectwo, obrażenia głowy, zaburzenia neurologiczne, utrata	Ś	P	Ś	<ul style="list-style-type: none"> - ostrożne poruszanie się po klatkach schodowych, korzystanie z barier i poręczy - zapewnienie właściwego oświetlenia klatki schodowej - bieżąca naprawa stopni schodów oraz 	Poręcze, balustrady, oświetlenie	Ś

		<p>schodowej</p> <ul style="list-style-type: none"> - wejście na drabinkę, podest po dokumenty - brak szkoleń - niewłaściwa profilaktyka lekarska - wykonywanie pracy zdalnej z mieszkania/domu-poruszanie się schodami 	<p>przemijająca pamięci</p>			<p>utrzymanie ich czystości</p> <ul style="list-style-type: none"> - ostrożność podczas poruszania się w terenie - korzystanie ze sprawnych technicznie i atestowanych drabinek, podestów - korzystanie z drabinek/podestów zgodnie z instrukcją bhp w tym zakresie - szkolenia - właściwa profilaktyka lekarska 	
<p>3. Upadek w wyniku potknięcia, poślizgnięcia w miejscu wykonywania pracy oraz w terenie</p>		<ul style="list-style-type: none"> - niewłaściwa organizacja pracy - nieporządek panujący na stanowisku pracy - poślpiech - zastawione przejścia, dojścia - rozlane płyny, piasek - śliska nawierzchnia umytej posadzki - stosowanie środków służących utrzymaniu czystości posadzki nie zwiększających ryzyko poślizgnięcia 	<p>Skręcenie stawu naderwanie mięśni, ścięgien, złamania, urazy wewnętrzne</p>	<p>Ś</p>	<p>M</p>	<ul style="list-style-type: none"> - właściwa organizacja pracy - utrzymanie ładunku i porządku na stanowiskach pracy w miejscach komunikacji - bieżąca naprawa uszkodzonego podłoża - oznaczenie barwami ostrzegawczymi różnic poziomów, wysokich progów - ostrożne poruszanie się w terenie w miejscach do tego przeznaczonych - zapewnienie właściwego oświetlenia komunikacji - bezkolizyjne prowadzenie przewodów - niwelowanie nierówności wykładzin 	<p>Oświetlenie, taśma ostrzegawcza, znaki ostrzegawcze</p> <p>M</p>

OCENA RYZYKA ZAWODOWEGO

URZĄD GMINY MAŁA WIEŚ

		<ul style="list-style-type: none"> - odstająca wykładzina - wysokie progi - niewłaściwe oświetlenie - nieznakowane różnice poziomów - nierówna nawierzchnia posadzki - przewody w miejscach przejść - śliska, nierówna powierzchnia ulic, parkingów, chodników - poruszanie się w miejscach do tego nie przeznaczonych - niekorzystne warunki atmosferyczne - oblodzone, zaśnieżone schody, parking w okresie zimowym 				<ul style="list-style-type: none"> - oznaczenia ostrzegawcze typu :UWAGA ŚLISKA NAWIERZCHNIA w przypadku świeżo mytej podłogi, stosowanie środków czystości nie zwiększających ryzyko poślizgu 		
4.	Uderzenie o ostre wystające elementy, (kanty blatów itp.)	<ul style="list-style-type: none"> - nadmierna ilość mebli, sprzętu zgromadzona jednocześnie w pomieszczeniu - kanty biurek, szafek, otwarte drzwi - pośpiech, nieostrożność w trakcie 	Rany i powierzchniowe urazy, stłuczenia	M	P	<ul style="list-style-type: none"> - zapewnienie odpowiedniej wolnej powierzchni na stanowisku pracy - utrzymanie ładny i porządku - ostrożność 		BM

5.	Gorące powierzchnie, płyny.	Poparzenie	Ś	M	M				M
		Poparzenie, migotanie komór serca, śmierć							
6.	Kontakt pracownika z elementami będącymi lub mogącymi znaleźć się pod napięciem	- mechaniczne, termiczne uszkodzenie izolacji przewodów zasilających urządzenia biurowe -nieprzestrzeżenie instrukcji eksploatacji w trakcie użytkowania urządzeń zasilanych elektrycznie - dokonywanie napraw instalacji, sprzętu przez osoby nieuprawnione - uszkodzone gniazda wtyczkowe - brak skutecznej ochrony przeciwporażeniowej instalacji - przebicie	D	M	Ś				M
		Rany skaleczenia, zadrapania, zmiążżenia							
7.	Uderzenie, przygnięcie	- niewłaściwe składowanie materiałów (dokumenty, segregatory) - niewłaściwe mocowanie regatów - ręczne transportowanie dokumentów	Ś	M	M				M

OCENA RYZYKA ZAWODOWEGO

URZĄD GMINY MAŁA WIEŚ

		<ul style="list-style-type: none"> - niewłaściwa organizacja stanowiska pracy z monitorem ekranowym - nieprawidłowa pozycja (garbienie się) na skutek złej widoczności szczegółów na ekranie - nieprawidłowo wyregulowane siedzisko - klawiatura za blisko użytkownika - brak podparcia nadgarstka - klawiatura za wysoko - monotopia pracy - wpływ ładunków elektrostatycznych gromadzących się na monitorze, - niewłaściwa temperatura i wilgotność w pomieszczeniu - brak skutecznej wentylacji - niewłaściwa profilaktyka lekarska 	<p>Ból mięśni, stawów, choroby układu krążenia, pogorszenie wzroku, ból oczu, wysuszenie błon śluzowych, ból nadgarstków, zespół cieśni</p>					<p>przedmiotów</p> <ul style="list-style-type: none"> - organizacja pracy z monitorem ekranowym zgodnie z obowiązującymi przepisami w tym zakresie - odpowiednie obrotowe krzesło na pięciopunktowej podporze na kółkach z możliwością regulacji kąta nachylenia kręgosłupa i wysokością siedzenia wraz z podłokietnikami - biurko jasne, matowe o odpowiedniej wysokości i ilości blatu roboczego - zapewnienie odpowiedniego natężenia oświetlenia sztucznego zgodne z PN (500lx) - stosowanie podnóżka pod stopy jeśli nie ma możliwości płaskiego ustawienia stóp na posadzce (odczuwalny ucisk na podudzia) - właściwe usytuowanie monitora względem oświetlenia (boczne ustawienie) z ograniczeniem odbicia i oślnienia - ustawienie klawiatury z zachowaniem 10cm od krawędzi stołu (miejsce na nadgarSKI) - właściwa odległość oczu od monitora (40- 	<p>Wentylacja</p>	
<p>8.</p>	<p>Praca biurowa połączona z obsługą komputera</p>			<p>Ś P Ś</p>	<p>Ś</p>				<p>M</p>	

						75cm) <ul style="list-style-type: none"> - zapewnienie komfortu cieplnego zaleca się temperaturę w zakresie 18-23 stopnie Celsjusza, wilgotność na poziomie 40% - zachowanie odpowiednich odległości między monitorami 60cm, od tyłu monitora 80cm - stosowanie przerw po godzinnej pracy z monitorem - szkolenia - właściwa profilaktyka lekarska - skuteczna wentylacja 			
9.	Przeciążenie układu mięśniowo-szkieletowego	<ul style="list-style-type: none"> - ręczne transportowanie przedmiotów powyżej dopuszczalnych norm - niewłaściwa profilaktyka lekarska 	Ból mięśni- stawów, skręcenie, zerwanie, naderwanie	M	M	BM	<ul style="list-style-type: none"> - ręczne transportowanie zgodne z dopuszczalnymi normami - właściwa profilaktyka lekarska 	BM	
10.	Pożar - wybuch	<ul style="list-style-type: none"> - zwarcie instalacji elektrycznej budynku - niewłaściwe składowanie materiałów - zaproszenie ognia 	Poparzenia, zatrucia, śmierć	D	M	Ś	<ul style="list-style-type: none"> - wykonywanie przeglądów instalacji elektrycznej zgodnie z przepisami w tym zakresie - właściwe składowanie i magazynowanie substancji chemicznych, materiałów - przestrzeganie instrukcji użytkowanych 	M	

OCENA RYZYKA ZAWODOWEGO
URZĄD GMINY MAŁA WIEŚ

						<p>maszyn, urządzeń</p> <ul style="list-style-type: none"> - szkolenia - zapewnienie sprawnych podręcznych sprzętów gąsniczych - zapoznanie pracowników z instrukcją bezpieczeństwa pożarowego i sposobami ewakuacji 		
<p>11. Zagrożenia biologiczne</p>	<p>- brak szkoleń</p> <p>- ludzie (droga powietrzno-kropelkowa): grypa gr 2</p> <p>- koronawirus (droga powietrzno-kropelkowa</p>	<p>Choroby układu oddechowego: grypa (wirus), przeziębienie (wirus), angina (bakt.), koronawirus</p>	<p>ś</p> <p>P</p> <p>ś</p>	<p>ś</p>	<p>ś</p>	<ul style="list-style-type: none"> - szczepienia profilaktyczne - zapewnienie pomieszczeń higieniczno-sanitarnych - zachowanie reżimu sanitarnego - profilaktyka lekarska - bieżące utrzymanie czystości - częste mycie rąk - unikanie kontaktu z osobami zarażonymi - stosowanie się do zaleceń Ministra Zdrowia w przypadku ogłoszenia stanu zagrożenia epidemiologicznego, pandemii, stanu klęski żywiołowej i innych - mycie/dezynfekcja powierzchni często dotykanych 	<p>Rękawiczki jednorazowe , maski ew. przyłbica (w przypadku pandemii), wentylacja</p>	<p>ś</p>

							<p>- stosowanie płynów do dezynfekcji rąk</p> <p>- zapewnienie sprawnej wentylacji</p>		
12.	<p>Sires psycho- spoleczny</p>	<ul style="list-style-type: none"> - odpowiedzialność - trudne relacje z patentami - reprezentowanie instytucji na zewnątrz - narzucone tempo pracy - przeciążenie ilościowe i jakościowe - podejmowanie trudnych decyzji - presja czasu - inne niespodziewane zdarzenia tj. napad, agresja osób trzecich itp. 	<p>Choroby układu krążenia, choroby układu pokarmowego, ból głowy, zmęczenie, depresja, nerwica, nadmocnienie tętnicze, bezsenność</p>	<p>D</p> <p>P</p> <p>D</p>	<p>Ś</p>	<ul style="list-style-type: none"> - bieżące rozwiązywanie konfliktów - właściwe planowanie pracy - wsparcie u specjalisty - profilaktyka lekarska - szkolenia 			<p>Ś</p>
13.	<p>Wypadek komunikacyjny (wyzwały służbowe)</p>	<ul style="list-style-type: none"> - potrącenie przez pojazd - nieprzestrzeganie przepisów ruchu drogowego - brak ostrożności, pośpiech - niewłaściwy stan techniczny pojazdu 	<p>Stłuczenia, złamania, urazy wewnętrzne, kalectwo, śmierć</p>	<p>D</p> <p>M</p> <p>Ś</p>	<p>M-</p>	<ul style="list-style-type: none"> - przestrzeganie przepisów o ruchu drogowym - poruszanie się wyznaczonymi drogami - wzmożona uwaga i koncentracja podczas prowadzenia pojazdu, brak pośpiechu - kontrola stanu technicznego pojazdu 			<p>M-</p>

OCENA RYZYKA ZAWODOWEGO

URZĄD GMINY MAŁA WIEŚ

	<ul style="list-style-type: none">- inny uczestnik ruchu- poruszanie się w miejscach do tego nieprzeznaczonych- niekorzystne warunki atmosferyczne- prowadzenie rozmów przez telefon- inne nieprzewidziane zdarzenia np. awaria pojazdu, dzika zwierzyna				<ul style="list-style-type: none">- stosowanie zasady ograniczonego zaufania- korzystanie z zestawu głośnomówiącego podczas prowadzenia rozmów telefonicznych	
--	--	--	--	--	--	--

7.2. Stanowiska obsługi

7.2.1. Wozna

Do głównych obowiązków pracownika zatrudnionego na analizowanym stanowisku pracy należy m.in. utrzymanie ładu i porządku w pomieszczeniach budynku Urzędu Gminy jak również na terenie do niego należącym. Pracownik podczas pracy wykorzystuje narzędzia ręczne oraz urządzenia o napędzie elektrycznym. Niektóre czynności są wykonywane z drabin na wysokości, podczas pracy możliwy kontakt z substancjami chemicznymi służącymi utrzymaniu czystości.

Lp.	Czynnik	Źródło czynnika	Skutek zdrowotny	Skutki	Prawdopodobieństwo	Ryzyko	Sposoby zmniejszenia ryzyka	Zastosowane środki ochrony zbiorowej i indywidualnej	Ryzyko po redukcji
1.	Kontakt pracownika z ostrymi elementami	<ul style="list-style-type: none"> - nieuwaga, nieostrożność w trakcie posługiwania się narzędziami ręcznymi służącymi utrzymaniu czystości, pielęgnacji zieleni - ostre elementy w wynoszonych śmieciach - transportowanie przedmiotów o szorstkich, ostrych elementach - pielęgnacja zieleni - brak lub niestosowanie rękawic ochronnych 	Skaleczenie, zadrapanie	Ś	P	Ś	<ul style="list-style-type: none"> - ostrożność podczas posługiwania się ręcznymi narzędziami oraz podczas transportowania przedmiotu - ostrożne wyrzucanie śmieci - stosowanie rękawic ochronnych 	Ochrona górnych kończyn; rękawice ochronne	M

2.	Upadek na niższy poziom	<ul style="list-style-type: none"> - wyszczerbione stopnie schodowe - pośpiech, nieostrożność w trakcie poruszania się po schodach, ciągach komunikacyjnych - niewłaściwa organizacja pracy - brak nadzoru - praca na drabinie niezgodna z instrukcją bhp - korzystanie z nieatestowanych i niesprawnych drabin - brak szkoleń - niewłaściwa profilaktyka lekarska 	Skręcenie stawu naderwanie mięśni, ścięgien, złamanie, urazy wewnętrzne	Ś P Ś	Ś	<ul style="list-style-type: none"> - ostrożne poruszanie się po klatkach schodowych, korzystanie z barier i poręczy - ostrożność podczas poruszania się w terenie - korzystanie ze sprawnych technicznie i atestowanych drabin - właściwa organizacja pracy na wysokości - zapewnienie skutecznego nadzoru - korzystanie z drabinek zgodnie z instrukcją bhp w tym zakresie - szkolenia - właściwa profilaktyka lekarska 	Poręcze, balustrady	Ś
3.	Upadek w wyniku potknięcia, poślizgnięcia w miejscu wykonywania pracy oraz w terenie	<ul style="list-style-type: none"> - niewłaściwa organizacja pracy - nieporządek panujący na stanowisku pracy - pośpiech - zastawione przejścia, dojścia - rozlane płyny, piasek - śliska nawierzchnia umytej posadzki 	Skręcenie stawu naderwanie mięśni, ścięgien, złamanie, urazy wewnętrzne	Ś P Ś	Ś	<ul style="list-style-type: none"> - właściwa organizacja pracy - utrzymanie ładu i porządku na stanowiskach pracy w miejscach komunikacji - bieżąca naprawa uszkodzonego podłoża - oznaczenie barwami ostrzegawczymi różnych poziomów, wysokich progów - ostrożne poruszanie się w terenie w miejscach do tego przeznaczonych - zapewnienie właściwego oświetlenia 	Oświetlenie, taśma ostrzegawcza, znaki ostrzegawcze, obuwie robocze	M

	<ul style="list-style-type: none"> - stosowanie środków służących utrzymaniu czystości poseszki nie zwiększających ryzyko poślizgnięcia - odstająca wykładzina - wysokie progi - niewłaściwe oświetlenie - nieznakowane różnice poziomów - nierówna nawierzchnia poseszki - przewody w miejscach przejść - śliska, nierówna powierzchnia ulic, parkingów, chodników - poruszanie się w miejscach do tego nie przeznaczonych - niekorzystne warunki atmosferyczne - oblodzone, zaśnieżone schody, parking w okresie zimowym (odsnieżanie) - stosowanie niewłaściwego obuwia 		<p>komunikacji</p> <ul style="list-style-type: none"> - bezkolizyjne prowadzenie przewodów - niwelowanie nierówności wykładzin - oznaczenia ostrzegawcze typu :UWAGA ŚLISKA NAWIERZCHNIA w przypadku świeżo mytej podłogi, stosowanie środków czystości nie zwiększających ryzyko poślizgu -stosowanie właściwego obuwia 	
--	--	--	--	--

4.	<p>Uderzenie o ostre wystające elementy, (kanty blatów itp.)</p>	<ul style="list-style-type: none"> - nadmierna ilość mebli, sprzętu zgromadzona jednocześnie w pomieszczeniu - kanty biurka, szafek, otwarte drzwiczki - poślęch, nieostrożność w trakcie przemieszczania się po pomieszczeniach 	<p>Rany i powierzchniowe urazy, stłuczenia</p>	<p>M</p>	<p>P</p>	<p>M</p>	<ul style="list-style-type: none"> - zapewnienie odpowiedniej wolnej powierzchni na stanowisku pracy - utrzymanie ładu i porządku - ostrożność podczas poruszania się po pomieszczeniach 	<p>BM</p>
5.	<p>Gorące powierzchnie, płyny.</p>	<ul style="list-style-type: none"> - przenoszenie i spożywanie gorących/ ciepłych napoi - kontakt z ciepłą/gorącą wodą - brak lub niestosowanie ochron górnych kończyn 	<p>Poparzenie</p>	<p>Ś</p>	<p>M</p>	<p>M</p>	<ul style="list-style-type: none"> - ostrożność podczas parzenia, spożywania napoi/ posiłków gorących oraz podczas ich przenoszenia - ostrożność podczas mycia powierzchni – stosować ciepłą/ nie gorącą wodę - stosowanie ochron górnych kończyn: rękawice do kontaktu z wodą 	<p>Rękawiczki ochronne</p> <p>M</p>
6.	<p>Kontakt pracownika z elementami będącymi lub mogącymi znaleźć się pod napięciem</p>	<ul style="list-style-type: none"> - mechaniczne, termiczne uszkodzenie izolacji przewodów zasilających urządzenia elektryczne np. odkurzacz - nieprzestrzeganie instrukcji eksploatacji w trakcie użytkowania urządzeń zasilanych elektrycznie - dokonywanie napraw instalacji, sprzętu przez osoby nieuprawnione 	<p>Poparzenie, migotanie komór serca, śmierć</p>	<p>D</p>	<p>M</p>	<p>Ś</p>	<ul style="list-style-type: none"> - dokonywanie przeglądów instalacji elektrycznej zgodnie z wymaganiami w tym zakresie - powierzenie napraw urządzeń elektrycznych osobom z uprawnieniami - obsługa urządzeń zgodna z instrukcją bezpieczeństwa - wycofanie niesprawnych urządzeń z 	<p>Ostony, obudowy</p> <p>M</p>

							użytkowania		
7.	Uderzenie, przygniecenie	<ul style="list-style-type: none"> - uszkodzone gniazda wtyczkowe - brak skutecznej ochrony przeciwporażeniowej instalacji - przebiecie - niewłaściwe składowanie materiałów - mycie i odstawianie przedmiotów na miejsce - niewłaściwe mocowanie regałów - ręczne transportowanie przedmiotów 	Rany skaleczenia, zadrapania, zniieżdzenia	Ś	M	M	<ul style="list-style-type: none"> - właściwe ukladanie, składowanie towarów na półkach regatów o wyznaczonych nośnościach - właściwe mocowanie regałów - ostrożne przenoszenie, transportowanie przedmiotów 		M
8.	Przeciążenie układu mięśniowo-szkieletowego	<ul style="list-style-type: none"> - ręczne transportowanie przedmiotów powyżej dopuszczalnych norm - wymuszona pozycja ciała podczas pracy np. mycie okien lub podłóg - niewłaściwa profilaktyka lekarska 	Ból mięśni- stawów, skręcenie, zerwanie, naderwanie	Ś	P	Ś	<ul style="list-style-type: none"> - ręczne transportowanie zgodne z dopuszczalnymi normami - zachowanie właściwej pozycji ciała podczas prac powtarzalnych i wymagających wymuszonej pozycji - właściwa profilaktyka lekarska 		BM
9.	Pożar - wybuch	<ul style="list-style-type: none"> - zwarcie instalacji elektrycznej budynku - niewłaściwe składowanie materiałów - zaprószenie ognia 	Poparzenia, zatrucia, śmierć	D	M	Ś	<ul style="list-style-type: none"> - wykonywanie przeglądów instalacji elektrycznej zgodnie z przepisami w tym zakresie - właściwe składowanie i magazynowanie substancji chemicznych, materiałów - przestrzeganie instrukcji użytkowanych maszyn, urządzeń 	Gaśnice	M

OCENA RYZYKA ZAWODOWEGO

URZĄD GMINY MAŁA WIEŚ

		<p>- brak szkoleń</p>				<p>- szkolenia - zapewnienie sprawnych podręcznych sprzętów gaśniczych - zapoznanie pracowników z instrukcją bezpieczeństwa pożarowego i sposobami ewakuacji</p>	
	<p>- ludzie (droga powietrzno-kropelkowa)</p>	<p>Wirusy grypy (typ A,B,C) Orthomyxoviridae Gr. 2.V (c), koronawirus</p>				<p>- szczepienia profilaktyczne - zapewnienie sprawnej wentylacji - zapewnienie pomieszczeń higieniczno-sanitarnych</p>	<p>Ochrony górnych kończyn rękawice robocze, rękawiczki jednorazowe , maski (w przypadku pandemii), wentylacja</p>
	<p>Kontakt z wodą</p>	<p>Grzybica Microsporium spp. Tichophyton spp (Gr.2)</p>		<p>Ś P Ś</p>		<p>- zachowanie reżimu sanitarnego - profilaktyka lekarska</p>	
<p>10. Zagrożenia biologiczne</p>				<p>Ś P Ś</p>	<p>- bieżące utrzymanie czystości - stosowanie ochron górnych kończyn przy kontakcie z wodą</p>	<p>- stosowanie się do wytycznych Ministra zdrowia w przypadku zagrożenia epidemiologicznego, pandemii, stanu klęski żywiołowej itp. - mycie i dezynfekcja powierzchni - częste mycie rąk</p>	<p>Ś</p>

									- unikanie kontaktu z osobami chorymi		
11.	Stres psychospołeczny	- narzucone tempo pracy - przeciążenie ilościowe i jakościowe - inne niespodziewane zdarzenia tj. napad, agresja osób trzecich itp.		M	P	M			- właściwe planowanie pracy - bieżące rozwiązywanie konfliktów		M
12.	Potrącenie przez pojazd	- poruszanie się w terenie wokół Urzędu podczas sprzątania, prac ogrodniczych		Ś	M	M			- ostrożność podczas poruszania się w terenie wokół urzędu zwł. Przy parkingach		BM-
13.	Zmienny mikroklimat	- praca wewnątrz i na zewnątrz pomieszczeń - brak lub stosowanie niewłaściwej odzieży, obuwia		Ś	M	M			- stosowanie właściwej odzieży roboczej, obuwia odpowiedniej do pory roku	Odzież, obuwie robocze	BM
14.	Kurz	- czyszczenie powierzchni - niesprawna wentylacja		M	P	M			-zapewnienie sprawnej wentylacji - stosowanie odzieży, obuwia roboczego - zmywanie powierzchni metodą na mokro	Wentylacja, odzież, obuwie robocze	BM

15.	Kontakt z substancjami chemicznymi (żrącymi, drażniącymi, uczulającymi, toksycznymi)	<ul style="list-style-type: none"> - stosowanie środków czyszczących - stosowanie środków wybielających, do udrożnienia rur - stosowanie nawozów do roślin - niewłaściwe postępowanie i magazynowanie substancji chemicznych - brak kart charakterystyki niebezpiecznych substancji chemicznych - brak lub niestosowanie odzieży, środków ochrony osobistej przewidzianych do kontaktu z daną substancją 	<p>Poparzenia skóry i dróg oddechowych, zatrucie, alergia, podrażnienie skóry</p>	<p>Ś P Ś</p>	<p>Ś P Ś</p>	<ul style="list-style-type: none"> - postępowanie i magazynowanie substancji chemicznych zgodnie z instrukcją bhp w tym zakresie oraz zaleceniami producenta tych substancji - zapoznanie i udostępnienie pracownikom aktualnych kart charakterystyki substancji chemicznych niebezpiecznych - stosowanie odzieży oraz środków ochrony osobistej wskazanych przez producenta danej substancji 	<p>Odzież, środki ochrony osobistej</p>	<p>M</p>
-----	--	--	---	--------------	--------------	--	---	----------

7.2.2. Kierowca, Kierowca-robotnik gospodarczy

Osoba zatrudniona na analizowanym stanowisku pracy kieruje pojazdem w ramach posiadanych uprawnień i przewozi osoby oraz przedmioty. Przygotowuje pojazd do trasy, utrzymuje pojazd w czystości, prowadzi odpowiednią dokumentację. Robotnik gospodarczy wykonuje naprawy, konserwację, przeglądy maszyn, urządzeń i wyposażenia stanowiącego wyposażenie pomieszczeń, stanowisk pracy.

Lp.	Czynnik	Źródło czynnika	Skutek zdrowotny	Skutki	Prawdopodobieństwo	Ryzyko	Sposoby zmniejszania ryzyka	Zastosowane środki ochrony zbiorowej i indywidualnej	Ryzyko po redukcji
1.	Kontakt pracownika z elementami będącymi lub mogącymi znaleźć się pod napięciem	<ul style="list-style-type: none"> - mechaniczne, termiczne uszkodzenie izolacji przewodów zasilających urządzenia elektryczne -nieprzestrzeganie instrukcji eksploatacji w trakcie użytkowania urządzeń zasilanych elektrycznie - brak skutecznej ochrony przeciwporażeniowej instalacji - przebicie -uszkodzone gniazda wtyczkowe - naprawa pojazdu 	Poparzenie, migotanie komór serca, śmierć	D	M	Ś	<ul style="list-style-type: none"> - dokonywanie przeglądów instalacji elektrycznej zgodnie z wymaganiami w tym zakresie - powierzenie napraw urządzeń elektrycznych osobom z uprawnieniami - obsługa urządzeń zgodna z instrukcją bezpieczeństwa - wycofanie niesprawnych urządzeń z użytkowania - dokonywanie napraw, przeglądów pojazdów zgodnie z instrukcją bezpiecznego wykonania prac 	Ostony, obudowy	M
2.	Kontakt pracownika z elementami ostrymi i wystającymi	<ul style="list-style-type: none"> - nieuwaga - nieostrożność - niezachowanie dostatecznej ostrożności w trakcie posługiwania się elektronarzędziami, narzędziami ręcznymi 	Skaleczenia, zadrapania, amputacje, krwotoki	D	P	D	<ul style="list-style-type: none"> - ostrożność - obsługa elektronarzędzi zgodnie z instrukcją bezpieczeństwa - posługiwanie się narzędziami ręcznymi zgodnie z instrukcją bezpieczeństwa 	Ostony, obudowy, rękawice ochronne, odzież ochronna	Ś

OCENA RYZYKA ZAWODOWEGO

URZĄD GMINY MAŁA WIEŚ

		<ul style="list-style-type: none"> - ostre i szorstkie krawędzie pojazdu, elementy konstrukcyjne pojazdu itp. - niestosowanie ochron górnych kończyn podczas transportowania elementów - niestosowanie właściwej odzieży roboczej - demontaż osłon - transport przedmiotów o ostrych krawędziach - potluczona szkło - ostre elementy w śmieciach 				<ul style="list-style-type: none"> - stosowanie ochron kończyn górnych podczas transportowania ręcznego przedmiotów - stosowanie odzieży ochronnej 		
<p>3.</p> <p>Upadek w wyniku potknięcia, poślizgnięcia</p>	<ul style="list-style-type: none"> - nierówna, śliska nawierzchnia chodników, ulic, parkingów i innych powierzchni - niewłaściwa organizacja pracy - nieporządek panujący na stanowisku pracy - pośpiech - rozlane oleje, smary - oblodzony, zaśnieżony teren okresie zimowym - przewody elektryczne prowadzone w 	<p>Skręcenie stawów, naderwanie mięśni i ścięgien, złamania kości, urazy wewnętrzne</p>	<p>D</p>	<p>P</p>	<p>D</p>	<ul style="list-style-type: none"> - zachowanie ostrożności podczas przemieszczania się w terenie - właściwa organizacja pracy - zapewnienie właściwego oświetlenia miejsc pracy - zachowanie ładu i porządku na stanowisku pracy - właściwe składowanie przedmiotów - stosowanie obuwia ochronnego z podeszwą antypoślizgową - prowadzenie przewodów w sposób niekolidyjny 	<p>Obuwie ochronne, taśmy i znaki ostrzegawcza</p>	<p>§</p>

4.	Pochwycenie przez ruchome części maszyn i urządzeń, odpryski materiałów	<p>spółka kolizyjny</p> <ul style="list-style-type: none"> - różnice poziomów - stosowanie niewłaściwego obuwia - niedostateczne oświetlenie 	<p>Rany, złamania, zmiążdżenia kończyn</p>	<p>Ś</p>	<p>P</p>	<p>Ś</p>	<p>Oslony, obudowy, odzież ochronna</p>	<p>M</p>	<p>- oznaczenie różnic poziomów</p> <p>- zapewnienie osłon maszyn/urządzeń</p> <p>- stosowanie właściwej odzieży ochronnej</p> <p>- wykonywanie prac naprawczych zgodnie z instrukcją bhp w tym zakresie</p> <p>- wzmożona uwaga podczas usuwania usterek</p>			
5.	Upadek na niższy poziom	<ul style="list-style-type: none"> - wejście/wyjście z kabiny pojazdu - praca na nieatestowanych, niesprawnych technicznie drabinach - praca na wysokości niezgodna z instrukcją bhp w tym zakresie - stosowanie niewłaściwego obuwia - brak szkoleń - niewłaściwa profilaktyka lekarska 	<p>Skręcenia stawów, naderwanie mięśni, ścięgna, złamanie kości, urazy wewnętrzne, sfluczenia, kalectwo, śmierć</p>	<p>D</p>	<p>P</p>	<p>D</p>	<p>Obuwie ochronne, poręczce, stopnie</p>	<p>Ś</p>	<p>- praca na sprawnych, atestowanych drabinach zgodnie z instrukcją bezpieczeństwa pracy na wysokości</p> <p>- stosowanie właściwego obuwia ochronnego</p> <p>- szkolenia</p> <p>- właściwa profilaktyka lekarska</p> <p>- ostrożność podczas wchodzenia/wychodzenia z kabiny pojazdu</p>			

OCENA RYZYKA ZAWODOWEGO

URZĄD GMINY MAŁA WIEŚ

6.	Przeciążenie układu ruchu (mięśniowo – kostnego)	<ul style="list-style-type: none"> - nieprzestrzeganie norm dotyczących przenoszenia i podnoszenia - wymuszona pozycja ciała podczas prowadzenia pojazdu - zwyczaj opierania łokcia o framugę okna podczas prowadzenia pojazdu - uszkodzony fotel kierowcy - niesprawne zawieszenie - niewłaściwa profilaktyka - brak szkoleń 	<p>Bóle mięśni, stawów, stany zwyrodnieniowe, przepuklina, choroby układu krążenia, schorzenia układu mięśniowo-szkieletowego, zmiany zwyrodnieniowe lub zapalne stawu barkowego po lewej stronie ciała</p>	<p>Ś P Ś</p>	<p>Ś</p>	<ul style="list-style-type: none"> - szkolenia - zapewnienie właściwej profilaktyki lekarskiej - przestrzeganie norm ręcznego transportowania - korzystanie z urządzeń pomocniczych do transportu - zapewnienie właściwego stanu technicznego pojazdu - ergonomiczne siedzenie kierowcy. Należy przerywać okresowo jazdę dla odpoczynku i ćwiczeń; należy nauczyć się wykonywania ćwiczeń relaksacyjnych podczas długiej jazdy 		M
7.	Praca w zmiennym mikroklimacie	<ul style="list-style-type: none"> - prace w kabinie pojazdu oraz na wolnej przestrzeni - niewłaściwa odzież 	<p>Choroby układu oddechowego, udar, odmrożenia</p>	<p>M P M</p>	<p>M</p>	<ul style="list-style-type: none"> - zapewnienie właściwej do pory roku odzieży roboczej 	Odzież	M

OCENA RYZYKA ZAWODOWEGO

URZĄD GMINY MAŁA WIEŚ

8.	Uderzenie o przedmioty nieruchome	- ograniczone dojeżdżanie, przejścia - nieporządek na stanowisku pracy	Skaleczenia, zadrapania, potłuczenia	M	P	M	- zachowanie ładności i porządku na stanowisku - zachowanie ostrożności podczas pracy w ograniczonej przestrzeni	M
9.	Hałas	- praca z użyciem elektronarzędzi, urządzeń pneumatycznych - prowadzenie pojazdu (odgłos silnika) - niesprawny technicznie pojazd - brak szkoleń - niewłaściwa profilaktyka lekarska - brak ochrony słuchu	Pogorszenie słuchu, choroby układu krążenia, nadciśnienie tętnicze, ból głowy, zmęczenie	M	P	D	- zapewnienie sprawnych technicznie maszyn/urządzeń - bieżąca naprawa, konserwacja maszyn, urządzeń, - przeprowadzanie badań środowiska pracy - szkolenia - zapewnienie sprawnego technicznie pojazdu - zapewnienie właściwej profilaktyki lekarskiej	M

OCENA RYZYKA ZAWODOWEGO

URZĄD GMINY MAŁA WIEŚ

10.	Drgania (ogólne i miejscowe)	<ul style="list-style-type: none"> - eksploatawanie maszyn i elektronarzędzi w złym stanie technicznym - prowadzenie pojazdu - niesprawny technicznie pojazd - brak szkoleń - niewłaściwa profilaktyka lekarska 	Choroby układu mięśniowo-szkieletowego, układu krążenia	Ś P Ś	Ś	<ul style="list-style-type: none"> - zapewnienie sprawnych technicznie maszyn, urządzeń - zapewnienie właściwego stanu technicznego pojazdu - ergonomiczne siedzenie kierowcy. Należy przerywać okresowo jazdę dla odpoczynku i ćwiczeń; należy nauczyć się wykonywania ćwiczeń relaksacyjnych podczas długiej jazdy - szkolenia - zapewnienie właściwej profilaktyki lekarskiej 	M
11.	Kontakt z materiałami ropopochodnymi	<ul style="list-style-type: none"> - uzupełnianie płynów w pojeździe - drobne prace naprawcze - smary, oleje, środki konserwujące - niestosowanie ochron osobistych, odzieży ochronnej - niewłaściwa profilaktyka lekarska 	Zatrucie, alergja, nowotwory, śmierć	D M Ś	Ś	<ul style="list-style-type: none"> - szkolenia - profilaktyka lekarska - stosowanie odzieży ochronnej i środków ochrony osobistej; rękawice, gogle, maski - postępowanie z substancjami chemicznymi zgodnie z zaleceniami producentów oraz 	M

12.	Substancje drażniące i alergizujące, żrące	<ul style="list-style-type: none"> - środki do konserwacji, farby, rozpuszczalniki, smary, oleje - środki do udrażniania instalacji wodnej - środki stosowane do odfuszczenia, mycia elementów - płyn hamulcowy, elektrolit - kwas z akumulatorów - brak lub niestosowanie środków ochrony - środki drażniące ich aerozole i pary - brak dostępu do aktualnych kart charakterystyki substancji chemicznych niebezpiecznych 	Zatrucie, śmierć, porażenia	D	M	Ś	<ul style="list-style-type: none"> - szkolenia - profilaktyka lekarska - zapewnienie pomieszczeń higieniczno-sanitarnych - stosowanie odzieży ochronnej i środków ochrony osobistej: rękawice, gogle, maski - zapewnienie sprawnej wentylacji - zapoznanie i udostępnienie pracownikom aktualnych kart charakterystyki substancji chemicznych niebezpiecznych 	Odzież, środki ochrony osobistej	M
13.	Pożar lub wybuch	<ul style="list-style-type: none"> - zaprószenie ognia - awaria instalacji elektrycznej - uszkodzenie zbiornika z paliwem - brak szkoleń - rozlane lub ulatniające się łatwopalne/wybuchowe substancje - wypadek komunikacyjny - składowanie substancji chemicznych 	Porażenia, urazy wewnętrzne, kalectwo, śmierć	D	M	Ś	<ul style="list-style-type: none"> - szkolenia - dokonywanie przeglądów instalacji elektrycznej zgodnie z przepisami w tym zakresie - właściwe postępowanie z substancjami chemicznymi - poruszanie się pojazdu zgodnie z przepisami ruchu drogowego w celu uniknięcia wypadku, czy 	Gaśnica	M

	niezgodnie z zaleceniami producenta	Poparzenia						kolizji		
14.	Kontakt pracownika elementami, powierzchniami gorącymi	<ul style="list-style-type: none"> - niezachowanie ostrożności podczas parzenia herbaty w trakcie przerwy w ciasnym pomieszczeniu kabiny - rozgrzane elementy elektronarzędzi - rozgrzane elementy silnika - rozgrzane elementy układu wydechowego - niestosowanie ochron - pośpiech podczas wykonywania prac - nagle uwolniona woda lub para z układu chłodzenia pojazdu 	D	M	Ś			<ul style="list-style-type: none"> - uwaga i koncentracja na wykonywanej czynności - stosowanie kompletnej odzieży ochronnej oraz ochron osobistych - wykonywanie prac zgodnie z instrukcją bezpieczeństwa 	Odzież, ochrony osobiste: rękawice	Ś
15.	Potrącenie przez środki transportu	<ul style="list-style-type: none"> - potrącenie w trakcie poruszania się po parkingach, miejscach załadunku/wyładunku, na placach manewrowych, na ulicy podczas awarii pojazdu - niewłaściwe oświetlenie, niekorzystne warunki atmosferyczne - poruszanie się w miejscach do tego nie wyznaczonych 	D	M	S			<ul style="list-style-type: none"> - zapewnienie właściwego oświetlenia - ostrożność podczas poruszania się w terenie zwłaszcza o zmroku lub niekorzystnych warunkach atmosferycznych - poruszanie się w miejscach do tego przeznaczonych - właściwe oznaczenie awarii na drodze 	Kamizelka odblaskowa, trójkąt	M

16. Wypadek komunikacyjny	<ul style="list-style-type: none"> - nieprzestrzeganie przepisów ruchu drogowego (przekroczenie dozwolonej prędkości, zachowanie niedostatecznej ostrożności itp.) - niedostosowanie prędkości do warunków panujących na drodze, wymuszenie pierwszeństwa - zły stan ogumienia - pęknięcie opony - awaria, zły stan techniczny układów hydraulicznych, pneumatycznych, instalacji elektrycznej, oświetlenia pojazdu - niekorzystne warunki atmosferyczne (słońce, gołoledź, silne opady atmosferyczne itp.) - oślepienie przez bezpośrednie i odbite promieniowanie słoneczne - wina innego uczestnika ruchu - inne niespodziewane zdarzenia np. dzika zwierzyna na drodze - rozmowy przez telefon - jedzenie ,picie w trakcie prowadzenia 	Rany i powierzchniowe urazy, złamania kości, zmiążdżenia, poparzenia urazy wewnętrzne, śmierć	D	M	S	<ul style="list-style-type: none"> - przestrzeganie przepisów ruchu drogowego - ostrożność i koncentracja podczas prowadzenia pojazdu - stosowanie zasady ograniczonego zaufania - dostosowanie prędkości poruszania się do panujących warunków - przestrzeganie czasu pracy kierowcy - zapewnienie właściwego stanu technicznego pojazdu - zgłaszanie usterek i nieprawidłowości - rozmowa przez telefon za pomocą zestawu głośnomówiącego - w przypadku działania bezpośredniego lub odbitego promieniowania słonecznego stosować okulary z filtrem uv 	Okulary z filtrem uv, kamizelka, trójkąt	M
---------------------------	---	---	---	---	---	---	--	---

OCENA RYZYKA ZAWODOWEGO

URZĄD GMINY MAŁA WIEŚ

		<p>pojazdu</p> <ul style="list-style-type: none"> - pośpiech - brak ostrożności i koncentracji - nieprzestrzeganie czasu pracy 						
<p>17. Uderzenie, przygnięcie</p>		<ul style="list-style-type: none"> - niewłaściwe ustawienie samochodu w trakcie wymiany koła lub innego podzespołu - wjechanie pojazdem na stopę - awaria, pośpiech - uderzenie przez spadające magazynowane podzespoły - upadek transportowanych elementów na stopy - załamanie się lub usterka sprzętu podnoszącego i przygnięcie przez pojazd - zderzenie z innym pojazdem - nadmierna prędkość, niekorzystne warunki atmosferyczne podczas jazdy 	<p>Skaleczenia, rany powierzchniowe urazy, złamania kości, stłuczenia, zmiążdżenia, śmierć, urazy wewnętrzne</p>	<p>D</p>	<p>M</p>	<p>Ś</p> <ul style="list-style-type: none"> - postępowanie przy podnoszeniu pojazdu zgodnie z instrukcją bhp - stosowanie obuwia ochronnego - właściwe ręczne transportowanie - właściwe ukladanie i zabezpieczenie transportowanego towaru 	<p>Obuwie robocze</p>	<p>M</p>

18.	Kontakt z bakteriami i wirusami	<ul style="list-style-type: none"> - materiał pochodzenia zwierzęcego na elementach podwozia samochodu - kontakt z peentem 	Choroby zakaźne, choroby układu pokarmowego, grypa, koronawirus	<p>§</p> <p>P</p> <p>§</p>	<p>§</p> <p>P</p> <p>§</p>	<ul style="list-style-type: none"> - utrzymanie higieny osobistej - szczepienia ochronne - częste mycie rąk - zachowanie reżimu sanitarnego - przestrzeganie zaleceń Ministra zdrowia w przypadku ogłoszenia zagrożenia epidemiologicznego, pandemii, stanu klęski żywiołowej - mycie i dezynfekcja powierzchni pojazdu często dotykanych - stosowanie rękawic jednorazowych przy tankowaniu - unikanie kontaktu z osobami zarażonymi 	Rękawiczki jednorazowe, maski ew. przyłbica (w przypadku pandemii), wentylacja	§
19.	Stres	<ul style="list-style-type: none"> - narzucone tempo pracy - sytuacje w ruchu drogowym - korki uliczne 	Zmęczenie, ból głowy, choroby układu krążenia	<p>§</p> <p>P</p> <p>§</p>	<p>§</p> <p>P</p> <p>§</p>	<ul style="list-style-type: none"> - właściwa organizacja pracy - bieżące rozwiązywanie konfliktów 		M

20.	Oświetlenie	<ul style="list-style-type: none"> - niekorzystne warunki atmosferyczne - zmęczenie - relacje z petentami - awarie - inne sytuacje nieprzewidziane np. wypadek drogowy, konieczność zmiany trasy (objazd) 	<ul style="list-style-type: none"> - bezpośrednie i odbite promieniowanie słoneczne (ultrafioletowe) - brak okularów p/słonecznych z polaryzacją 	Zmiany skórne, choroby oczu, zmęczenie	Ś	P	Ś	<ul style="list-style-type: none"> - stosowanie okularów p/słonecznych przewidzianych do prowadzenia pojazdu - w przypadku działania bezpośrednich lub odbitych promieni słońca stosować okulary z filtrem UV - profilaktyka lekarska 	Okulary z filtrem UV	M
21.	Dymy	<ul style="list-style-type: none"> - palenie papierosów w kabinie pojazdu 	<ul style="list-style-type: none"> - palenie papierosów w kabinie pojazdu 	Ból głowy, zle samopoczucie	M	P	Ś	<ul style="list-style-type: none"> Należy unikać palenia tytoniu podczas prowadzenia pojazdu lub, jeśli to nie jest możliwe, należy wietrzyć kabinę kierowcy podczas i po paleniu. 		Ś
22.	Pyły	<ul style="list-style-type: none"> - wykonywanie otworów - czyszczenie - szlifowanie powierzchni - brak lub niestosowanie ochron oczu, 	<ul style="list-style-type: none"> - wykonywanie otworów - czyszczenie - szlifowanie powierzchni - brak lub niestosowanie ochron oczu, 	Zaprószenie oczu, choroby układu oddechowego	M	M	M	<ul style="list-style-type: none"> - stosowanie odzieży, okularów ochronnych i masek p/pylowych 	Stosowanie środków ochrony osobistej	BM

8. Karta oceny ryzyka zawodowego dla pracowników Referatu Planowania i Finansów

- 8.1. Stanowiska administracyjno – biurowe:** Skarbnik Gminy, Zastępca Skarbnika-Główny Księgowy, stanowisko ds. księgowości budżetowej i Główny Księgowy ds. prowadzenia obsługi finansowo-księgowej jednostki GOPS, Główny Księgowy ds. prowadzenia obsługi finansowo-księgowej jednostek oświaty, Stanowisko ds. księgowości budżetowej, Stanowisko ds. plac i księgowości budżetowej, Stanowisko ds. wymiaru podatku i opłat, stanowisko ds. księgowości podatkowej

Praca na analizowanych stanowiskach pracy ma charakter pracy biurowej wiąże się z wyjściem w teren np. do urzędu czy na pocztę. W przypadkach nadzwyczajnych możliwa praca zdalna.

Lp.	Czynnik	Źródło czynnika	Skutek zdrowotny	Skutki	Prawdopodobieństwo	Ryzyko	Sposoby zmniejszania ryzyka	Zastosowane środki ochrony zbiorowej i indywidualnej	Ryzyko po redukcji
1.	Kontakt pracownika z ostrymi elementami	- nieuwaga, nieostrożność w trakcie posługiwania się narzędziami biurowymi, (zszywacz do papieru, nożyczki, inne) - skaleczenie kartką papieru, wystającą zszywką	Skaleczenie, zadrapanie	M	P	M	- ostrożność podczas posługiwania się urządzeniami biurowymi - obsługa niszczarki zgodnie z instrukcją bezpieczeństwa - ostrożność podczas kontaktu z ostrymi		M

2.	Upadek na niższy poziom	- obsługa niszczarki do papieru - wyszczerbione, śliskie stopnie schodowe - poślpiech, nieostrożność w trakcie poruszania się po schodach, ciągach komunikacyjnych - niewłaściwe oświetlenie klatki schodowej - wejście na drabinkę, podest po dokumenty - brak szkoleń - niewłaściwa profilaktyka lekarska - wykonywanie pracy zdalnej z mieszkaniad/ domu-poruszanie się schodami	Skręcenie stawu naderwanie mięśni, ścięgien, złamanie, urazy wewnętrzne, kalectwo, obrażenia głowy, zaburzenia neurologiczne, utrata przemijająca pamięci	Ś	P	Ś				elementami - ostrożne poruszanie się po klatkach schodowych, korzystanie z barier i poręczy - zapewnienie właściwego oświetlenia klatki schodowej - bieżąca naprawa stopni schodów oraz utrzymanie ich czystości - ostrożność podczas poruszania się w terenie - korzystanie ze sprawnych technicznie i atestowanych drabinek, podestów - korzystanie z drabinek/podestów zgodnie z instrukcją bhp w tym zakresie - szkolenia - właściwa profilaktyka lekarska	Poręcze, balustrady, oświetlenie	Ś
3.	Upadek w wyniku potknięcia, poślizgnięcia w miejscu wykonywania pracy oraz w terenie	- niewłaściwa organizacja pracy - nieporządek panujący na stanowisku pracy - poślpiech	Skręcenie stawu naderwanie mięśni, ścięgien, złamanie, urazy wewnętrzne	Ś	M	M				- właściwa organizacja pracy - utrzymanie ładu i porządku na stanowiskach pracy w miejscach komunikacji - bieżąca naprawa uszkodzonego podłoża - oznaczenie barwami ostrzegawczymi różnic	Oświetlenie, taśma ostrzegawcza, znaki ostrzegawcze	M

OCENA RYZYKA ZAWODOWEGO

URZĄD GMINY MAŁA WIEŚ

	<ul style="list-style-type: none"> - zastawione przejścia, dojścia - rozlane płyny, piasek - śliska nawierzchnia umytej posadzki - stosowanie środków służących utrzymaniu czystości posadzki nie zwiększających ryzyko poślizgnięcia - odstająca wykładzina - wysokie progi - niewłaściwe oświetlenie - nieznakowane różnice poziomów - nierówna nawierzchnia posadzki - przewody w miejscach przejść - śliska, nierówna powierzchnia ulic, parkingów, chodników - poruszanie się w miejscach do tego nie przeznaczonych - niekorzystne warunki atmosferyczne - oblodzone, zaśnieżone schody, 		<p>poziomów, wysokich progów</p> <ul style="list-style-type: none"> - ostrożne poruszanie się w miejscach do tego przeznaczonych - zapewnienie właściwego oświetlenia komunikacji - bezkolizyjne prowadzenie przewodów - niwelowanie nierówności wykładzin - oznaczenia ostrzegawcze typu : UWAGA <p>ŚLISKA NAWIERZCHNIA w przypadku świeżo mytej podłogi, stosowanie środków czystości nie zwiększających ryzyko poślizgu</p>	
--	--	--	--	--

4.	Uderzenie o ostre wystające elementy, (kanty blatów itp.)	parking w okresie zimowym - nadmierna ilość mebli, sprzętu zgromadzona jednocześnie w pomieszczeniu - kanty biurek, szafek, otwarte drzwiczki - pośpiech, nieostrożność w trakcie przemieszczania się po pomieszczeniach - zbyt mała ilość powierzchni przypadająca na pracownika w pomieszczeniu	Rany i powierzchwne urazy, stłuczenia	M	P	M			- zapewnienie odpowiedniej wolnej powierzchni na stanowisku pracy - utrzymanie ładny i porządku - ostrożność	BM
5.	Gorące powierzchnie, płyny.	- przenoszenie i spożywanie gorących/ ciepłych napoi	Poparzenie	Ś	M	M			- ostrożność podczas parzenia , spożywania napoi/ posiłków gorących oraz podczas ich przenoszenia	M
6.	Kontakt pracownika z elementami będącymi lub mogącymi znaleźć się pod napięciem	- mechaniczne, termiczne uszkodzenie izolacji przewodów zasilających urządzenia biurowe -nieprzestrzeżenie instrukcji eksploatacji w trakcie użytkowania urządzeń zasilanych elektrycznie - dokonywanie napraw instalacji,	Poparzenie, migotanie komór serca, śmierć	D	M	Ś			- dokonywanie przeglądów instalacji elektrycznej zgodnie z wymaganiami w tym zakresie - powierzenie napraw urządzeń elektrycznych osobom z uprawnieniami - obsługa urządzeń zgodna z instrukcją bezpieczeństwa	M

9.	Przeciążenie układu mięśniowo-szkieletowego	<ul style="list-style-type: none"> - monotopia pracy - wpływ ładunków elektrostatycznych gromadzących się na monitorze, - niewłaściwa temperatura i wilgotność w pomieszczeniu - brak skutecznej wentylacji - niewłaściwa profilaktyka lekarska - brak szkoleń 	Ból mięśni- stawów, skręcenie, zerwanie, naderwanie	M	M	BM	<p>możliwości płaskiego ustawienia stóp na posadzce (odczuwalny ucisk na podudzia)</p> <ul style="list-style-type: none"> - właściwe usytuowanie monitora względem oświetlenia (boczne ustawienie) z ograniczeniem odbicia i olśnienia - ustawienie klawiatury z zachowaniem 10cm od krawędzi stołu (miejsce na nadgarSKI) - właściwa odległość oczu od monitora (40-75cm) - zapewnienie komfortu cieplnego zaleca się temperaturę w zakresie 18-23 stopnie Celsjusza, wilgotność na poziomie 40% - zachowanie odpowiednich odległości między monitorami 60cm, od tyłu monitora 80cm - stosowanie przerw po godzinnej pracy z monitorem - szkolenia - właściwa profilaktyka lekarska - skuteczna wentylacja 	BM
----	---	--	---	---	---	----	--	----

							<ul style="list-style-type: none"> - częste mycie rąk - stosowanie płynów do dezynfekcji rąk - unikanie kontaktu z osobami zarażonymi - stosowanie się do zaleceń Ministra Zdrowia w przypadku ogłoszenia stanu zagrożenia epidemiologicznego, pandemii, stanu klęski żywiołowej i innych - mycie/dezynfekcja powierzchni często dotykanych - zapewnienie sprawnej wentylacji 		
12. Stres psychospołeczny	<ul style="list-style-type: none"> - odpowiedzialność - lęk przed pomyłką i konsekwencjami - trudne relacje z klientami - reprezentowanie instytucji na zewnątrz - narzucone tempo pracy - przeciążenie ilościowe i jakościowe - podejmowanie trudnych decyzji - presja czasu 	<p>Choroby układu krążenia, choroby układu pokarmowego, ból głowy, zmęczenie, depresja, nerwica, nadciśnienie tętnicze, bezsenność</p>	<p>D P D</p>	<p>D P D</p>			<ul style="list-style-type: none"> - bieżące rozwiązywanie konfliktów - właściwe planowanie pracy - wsparcie u specjalisty - profilaktyka lekarska - szkolenia 		<p>Ś</p>

13.	Wypadek komunikacyjny (wyjazdy służbowe)	<ul style="list-style-type: none"> - inne niespodziewane zdarzenia tj. napad, agresja osób trzecich itp. 	Śluczenia, złamania, urazy wewnętrzne, kalectwo, śmierć					<ul style="list-style-type: none"> - przestrzeganie przepisów o ruchu drogowym - poruszanie się wyznaczonymi drogami - wzmożona uwaga i koncentracja podczas prowadzenia pojazdu, brak pośpiechu - kontrola stanu technicznego pojazdu - stosowanie zasady ograniczonego zaufania - korzystanie z zestawu głośnomówiącego podczas prowadzenia rozmów telefonicznych 	M-
		<ul style="list-style-type: none"> - nieprzestrzeganie przepisów ruchu drogowego - brak ostrożności, pośpiech - niewłaściwy stan techniczny pojazdu - inny uczestnik ruchu - poruszanie się w miejscach do tego nieprzeznaczonych - niekorzystne warunki atmosferyczne - prowadzenie rozmów przez telefon - inne nieprzewidziane zdarzenia np. awaria pojazdu, dzika zwierzyna 	D	M	Ś				

9. Karta oceny ryzyka zawodowego dla pracownika Urzędu Stanu Cywilnego

9.1. Stanowiska administracyjno – biurowe: Kierownik USC

Do zadań Kierownika Urzędu Stanu Cywilnego należy wykonywanie zadań wynikających z prawa o aktach stanu cywilnego, kodeksu rodzinnego i opiekuńczego. Praca ma charakter pracy biurowej oraz wiąże się z wyjściem w teren np. do urzędu. W przypadkach nadzwyczajnych możliwa praca zdalna.

Lp.	Czynnik	Źródło czynnika	Skutek zdrowotny	Skutki	Prawdopodobieństwo	Ryzyko	Sposoby zmniejszenia ryzyka	Zastosowane środki ochrony zbiorowej i indywidualnej	Ryzyko po redukcji
1.	Kontakt pracownika z ostrymi elementami	<ul style="list-style-type: none"> - nieuwaga, nieostrożność w trakcie posługiwania się narzędziami biurowymi, (zszywacz do papieru, nożyczki, inne) - skaleczenie kartką papieru, wystającą zszywką - obsługa niszczarki do papieru 	Skaleczenie, zadrapanie	M	P	M	<ul style="list-style-type: none"> - ostrożność podczas posługiwania się urządzeniami biurowymi - obsługa niszczarki zgodnie z instrukcją bezpieczeństwa - ostrożność podczas kontaktu z ostrymi elementami 		M
2.	Upadek na niższy poziom	<ul style="list-style-type: none"> - wyszczerbione, śliskie stopnie schodowe - pośpiech, nieostrożność w trakcie poruszania się po schodach, ciągach komunikacyjnych - niewłaściwe oświetlenie klatki schodowej - wejście na drabinkę, podest po 	<ul style="list-style-type: none"> Skręcenie stawu naderwanie mięśni, ścięgien, złamania, urazy wewnętrzne, kalectwo, obrażenia głowy, zaburzenia neurologiczne, utrata przemieszczająca pamięci 	Ś	P	Ś	<ul style="list-style-type: none"> - ostrożne poruszanie się po klatkach schodowych, korzystanie z barier i poręczy - zapewnienie właściwego oświetlenia klatki schodowej - bieżąca naprawa stopni schodów oraz utrzymanie ich czystości - ostrożność podczas poruszania się w terenie 	Poręcze, balustrady, oświetlenie	Ś

		<p>dokumenty</p> <ul style="list-style-type: none"> - brak szkoleń - niewłaściwa profilaktyka lekarska - wykonywanie pracy zdalnej z mieszkania/domu-poruszanie się schodami 	<p>Skręcenie stawu naderwanie mięśni, ścięgien, złamania, urazy wewnętrzne</p>				<ul style="list-style-type: none"> - korzystanie ze sprawnych technicznie i atestowanych drabinek, podestów - korzystanie z drabinek/podestów zgodnie z instrukcją bhp w tym zakresie - szkolenia - właściwa profilaktyka lekarska 	<p>Oświetlenie, taśma ostrzegawcza, znaki ostrzegawcze</p>	
<p>3.</p> <p>Upadek w wyniku potknięcia, poślizgnięcia w miejscu wykonywania pracy oraz w terenie</p>	<ul style="list-style-type: none"> - niewłaściwa organizacja pracy - nieporządek panujący na stanowisku pracy - pośpiech - zastawione przejścia, dojścia - rozlane płyny, piasek - śliska nawierzchnia umytej posadzki - stosowanie środków służących utrzymaniu czystości posadzki nie zwiększających ryzyko poślizgnięcia - odstająca wykładzina - wysokie progi 		<p>Ś</p>	<p>M</p>	<p>M</p>	<ul style="list-style-type: none"> - właściwa organizacja pracy - utrzymanie ład i porządku na stanowiskach pracy w miejscach komunikacji - bieżąca naprawa uszkodzonego podłoża - oznaczenie barwami ostrzegawczymi różnych poziomów, wysokich progów - ostrożne poruszanie się w terenie w miejscach do tego przeznaczonych - zapewnienie właściwego oświetlenia komunikacji - bezkolizyjne prowadzenie przewodów - niwelowanie nierówności wykładzin - oznaczenia ostrzegawcze typu :UWAGA ŚLISKA NAWIERZCHNIA w przypadku świeżo mytej podłogi, stosowanie środków czystości nie 	<p>M</p>		

OCENA RYZYKA ZAWODOWEGO

URZĄD GMINY MAŁA WIEŚ

		<ul style="list-style-type: none"> - niewłaściwe oświetlenie - nieznakowane różnice poziomów - nierówna nawierzchnia posadzki - przewody w miejscach przejść - śliska, nierówna powierzchnia ulic, parkingów, chodników - poruszanie się w miejscach do tego nie przeznaczonych - niekorzystne warunki atmosferyczne - oblodzone, zaśnieżone schody, parking w okresie zimowym 				<p>zwiększających ryzyko poślizgu</p>		
4.	<p>Uderzenie o ostre wystające elementy, (kanty blatów itp.)</p>	<ul style="list-style-type: none"> - nadmierna ilość mebli, sprzętu zgromadzona jednocześnie w pomieszczeniu - kanty biurek, szafek, otwarte drzwiczki - pośpiech, nieostrożność w trakcie przemieszczania się po pomieszczeniach - zbyt mała ilość powierzchni 	<p>Rany i powierzchniowe urazy, stłuczenia</p>	<p>M</p>	<p>P</p>	<ul style="list-style-type: none"> - zapewnienie odpowiedniej wolnej powierzchni na stanowisku pracy - utrzymanie ładu i porządku - ostrożność 		<p>BM</p>

5.	Gorące powierzchnie, płyny.	przypadająca na pracownika w pomieszczeniu	Poparzenie		Ś	M	M	M	- ostrożność podczas parzenia , spożywania napoi/ posiłków gorących oraz podczas ich przenoszenia	M
6.	Kontakt pracownika z elementami będącymi lub mogącymi znaleźć się pod napięciem	- mechaniczne, termiczne uszkodzenie izolacji przewodów zasilających urządzeń biurowe -nieprzestrzeganie instrukcji eksploatacji w trakcie użytkowania urządzeń zasilanych elektrycznie - dokonywanie napraw instalacji, sprzętu przez osoby nieuprawnione - uszkodzone gniazda wtyczkowe - brak skutecznej ochrony przeciwporażeniowej instalacji - przebicie	Poparzenie, migotanie komór serca, śmierć		D	M	Ś	M	- dokonywanie przeglądów instalacji elektrycznej zgodnie z wymaganiami w tym zakresie - powierzanie napraw urządzeń elektrycznych osobom z uprawnieniami - obsługa urządzeń zgodna z instrukcją bezpieczeństwa - wycofanie niesprawnych urządzeń z użytkowania	M
7.	Uderzenie, przygniecenie	- niewłaściwe składowanie materiałów (dokumenty, segregatory) - niewłaściwe mocowanie regałów - ręczne transportowanie dokumentów	Rany skaleczenia, zadrapania, zmiążdżenia		Ś	M	M	M	- właściwe układanie, składowanie towarów, dokumentów na półkach regałów o wyznaczonych nośnościach - właściwe mocowanie regałów - ostrożne przenoszenie ,transportowanie przedmiotów	M

8.	Praca biurowa połączona z obsługą komputera	<ul style="list-style-type: none"> - niewłaściwa organizacja stanowiska pracy z monitorem ekranowym - nieprawidłowa pozycja (garbienie się) na skutek złej widoczności szczegółów na ekranie - nieprawidłowo wyregulowane siedzisko - klawiatura za blisko użytkownika - brak podparcia nadgarstka - klawiatura za wysoko - monotypia pracy - wpływ ładunków elektrostatycznych gromadzących się na monitorze, - niewłaściwa temperatura i wilgotność w pomieszczeniu - brak skutecznej wentylacji - niewłaściwa profilaktyka lekarska - brak szkoleń 	Ból mięśni, stawów, choroby układu krążenia, pogorszenie wzroku, ból oczu, wysuszenie błon śluzowych, ból nadgarstków, zespół cieśni	Ś P Ś	Ś P Ś	<ul style="list-style-type: none"> - organizacja pracy z monitorem ekranowym zgodnie z obowiązującymi przepisami w tym zakresie - odpowiednie obrotowe krzesło na pięciopunktowej podporze na kółkach z możliwością regulacji kąta nachylenia kręgosłupa i wysokością siedzenia wraz z podłokietnikami - biurko jasne, matowe o odpowiedniej wysokości i ilości blatu roboczego - zapewnienie odpowiedniego natężenia oświetlenia sztucznego zgodne z PN (500lx) - stosowanie podnożka pod stopy jeśli nie ma możliwości płaskiego ustawienia stóp na posadzce (odczuwalny ucisk na podudzia) - właściwe usytuowanie monitora względem oświetlenia (boczne ustawienie) z ograniczeniem odbicia i oślnienia - ustawienie klawiatury z zachowaniem 10cm od krawędzi stołu (miejsce na nadgarSKI) - właściwa odległość oczu od monitora (40-75cm) - zapewnienie komfortu cieplnego zaleca się temperaturę w zakresie 18-23 stopnie Celsjusza, 	Wentylacja	M
----	--	---	--	-------	-------	--	------------	---

OCENA RYZYKA ZAWODOWEGO

URZĄD GMINY MAŁA WIEŚ

						<p>wilgotność na poziomie 40%</p> <ul style="list-style-type: none"> - zachowanie odpowiednich odległości między monitorami 60cm, od tyłu monitora 80cm - stosowanie przerw po godzinnej pracy z monitorem - szkolenia - właściwa profilaktyka lekarska - skuteczna wentylacja 		
9.	<p>Przeciążenie układu mięśniowo-szkieletowego</p>	<ul style="list-style-type: none"> - ręczne transportowanie przedmiotów powyżej dopuszczalnych norm - niewłaściwa profilaktyka lekarska 	<p>Ból mięśni- stawów, skręcenie, zerwanie, naderwanie</p>	M	BM	<ul style="list-style-type: none"> - ręczne transportowanie zgodne z dopuszczalnymi normami - właściwa profilaktyka lekarska 		BM
10.	<p>Pożar - wybuch</p>	<ul style="list-style-type: none"> - zwarcie instalacji elektrycznej budynku - niewłaściwe składowanie materiałów - zaprószenie ognia - brak szkoleń 	<p>Poparzenia, zatrucia, śmierć</p>	D	Ś	<ul style="list-style-type: none"> - wykonywanie przeglądów instalacji elektrycznej zgodnie z przepisami w tym zakresie - właściwe składowanie i magazynowanie substancji chemicznych, materiałów - przestrzeganie instrukcji użytkowanych maszyn, urządzeń - szkolenia - zapewnienie sprawnych podręcznych sprzętów 	<p>Gaśnice</p>	M

OCENA RYZYKA ZAWODOWEGO

URZĄD GMINY MAŁA WIEŚ

						<p>gąsniczych</p> <ul style="list-style-type: none"> - zapoznanie pracowników z instrukcją bezpieczeństwa pożarowego i sposobami ewakuacji 		
<p>11. Zagrożenia biologiczne</p>	<ul style="list-style-type: none"> - ludzie (droga powietrzno-kropelkowa); grypa gr 2 - koronawirus (droga powietrzno-kropelkowa 	<p>Choroby układu oddechowego: grypa (wirus), przeziębienie (wirus), angina (bakt-), koronawirus</p>	<p>Ś P Ś</p>	<p>Ś</p>	<p>Ś</p>	<ul style="list-style-type: none"> - szczepienia profilaktyczne - Zapewnienie pomieszczeń higieniczno-sanitarnych - zachowanie reżimu sanitarnego - profilaktyka lekarska - bieżące utrzymanie czystości - częste mycie rąk - stosowanie płynów do dezynfekcji rąk - unikanie kontaktu z osobami zarażonymi - stosowanie się do zaleceń Ministra Zdrowia w przypadku ogłoszenia stanu zagrożenia epidemiologicznego, pandemii, stanu klęski żywiołowej i innych - mycie/dezynfekcja powierzchni często dotykanych - zapewnienie sprawnej wentylacji 	<p>Rękawiczki jednorazowe , maski ew. przyłbica (w przypadku pandemii), wentylacja</p>	<p>Ś</p>

12.	Stres psychospołeczny	<ul style="list-style-type: none"> - odpowiedzialność - nadzór nad kierowanym działaniem - trudne relacje z podwładnymi - reprezentowanie instytucji na zewnątrz - narzucone tempo pracy - przeciążenie ilościowe i jakościowe - inne niespodziewane zdarzenia tj. napad, agresja osób trzecich itp. 	Choroby układu krążenia, choroby układu pokarmowego, ból głowy, zmęczenie, depresja, nerwica, nadciśnienie tętnicze, bezsenność	D	P	D	<ul style="list-style-type: none"> - bieżące rozwiązywanie konfliktów - właściwe planowanie pracy - wsparcie u specjalisty - profilaktyka lekarska - szkolenia 	Ś
13.	Wypadek komunikacyjny (wyjazdy służbowe)	<ul style="list-style-type: none"> - nieprzestrzeganie przepisów ruchu drogowego - brak ostrożności, pośpiech - niewłaściwy stan techniczny pojazdu - inny uczestnik ruchu - poruszanie się w miejscach do tego nieprzeznaczonych - niekorzystne warunki atmosferyczne 	Śluczenia, złamania, urazy wewnętrzne, kalectwo, śmierć	D	M	Ś	<ul style="list-style-type: none"> - przestrzeganie przepisów o ruchu drogowym - poruszanie się wyznaczonymi drogami - wzmożona uwaga i koncentracja podczas prowadzenia pojazdu, brak pośpiechu - kontrola stanu technicznego pojazdu - stosowanie zasady ograniczonego zaufania - korzystanie z zestawu głośnomówiącego podczas prowadzenia rozmów telefonicznych 	M-

10. Karta oceny ryzyka zawodowego dla pracowników Referatu Ochrony Środowiska i Usług Komunalnych

10.1. Stanowiska administracyjno – biurowe: Kierownik referatu ds. ochrony środowiska, Stanowisko ds. gospodarowania odpadami i melioracjami, Stanowisko ds. gospodarki wodno-ściekowej i energetyki, Stanowisko ds. gospodarki komunalnej

Analizowane stanowiska mają charakter pracy biurowej oraz pracy w terenie. W przypadkach nadzwyczajnych możliwa praca zdalna.

Lp.	Czynnik	Źródło czynnika	Skutek zdrowotny	Skutki	Prawdopodobieństwo	Ryzyko	Sposoby zmniejszenia ryzyka	Zastosowane środki ochrony zbiorowej i indywidualnej	Ryzyko po redukcji
1.	Kontakt pracownika z ostrymi elementami	- nieuwaga, nieostrożność w trakcie posługiwania się narzędziami biurowymi, (zszywacz do papieru, nożyczki, inne) - skaleczenie kartką papieru, wystającą zszywką - obsługa niszczarki do papieru	Skaleczenie, zadrapanie	M	P	M	- ostrożność podczas posługiwania się urządzeniami biurowymi - obsługa niszczarki zgodnie z instrukcją bezpieczeństwa - ostrożność podczas kontaktu z ostrymi elementami		M

2.	Upadek na niższy poziom	<ul style="list-style-type: none"> - wyszczerbione, śliskie stopnie schodowe - pośpiech, nieostrożność w trakcie poruszania się po schodach, ciągach komunikacyjnych - niewłaściwe oświetlenie klatki schodowej - wejście na drabinę, podest po dokumenty - brak szkoleń - niewłaściwa profilaktyka lekarska - wykonywanie pracy zdalnej z mieszkania/domu-poruszanie się schodami 	Skrećenie stawu naderwanie mięśni, ścięgien, złamania, urazy wewnętrzne, kalectwo, obrażenia głowy, zaburzenia neurologiczne, utrata przemijająca pamięci	Ś P Ś	<ul style="list-style-type: none"> - ostrożne poruszanie się po klatkach schodowych, korzystanie z barier i poręczy - zapewnienie właściwego oświetlenia klatki schodowej - bieżąca naprawa stopni schodów oraz utrzymanie ich czystości - ostrożność podczas poruszania się w terenie - korzystanie ze sprawnych technicznie i atestowanych drabinek, podestów - korzystanie z drabinek/podestów zgodnie z instrukcją bhp w tym zakresie - szkolenia - właściwa profilaktyka lekarska 	Poręcze, balustrady, oświetlenie	Ś
3.	Upadek w wyniku potknięcia, poślizgnięcia w miejscu wykonywania pracy oraz w terenie	<ul style="list-style-type: none"> - niewłaściwa organizacja pracy - nieporządek panujący na stanowisku pracy - pośpiech - zastawione przejścia, dojścia - rozlane płyny, piasek - śliska nawierzchnia umytej 	Skrećenie stawu naderwanie mięśni, ścięgien, złamania, urazy wewnętrzne	Ś M M	<ul style="list-style-type: none"> - właściwa organizacja pracy - utrzymanie ładu i porządku na stanowiskach pracy w miejscach komunikacji - bieżąca naprawa uszkodzonego podłoża - oznaczenie barwami ostrzegawczymi różnych poziomów, wysokich progów - ostrożne poruszanie się w terenie w miejscach do tego przeznaczonych 	Oświetlenie, taśma ostrzegawcza, znaki ostrzegawcze	M

OCENA RYZYKA ZAWODOWEGO

URZĄD GMINY MAŁA WIEŚ

	<p>posadzki</p> <ul style="list-style-type: none"> - stosowanie środków służących utrzymaniu czystości posadzki nie zwiększających ryzyko poślizgnięcia - odstająca wykładzina - wysokie progi - niewłaściwe oświetlenie - nieznakowane różnice poziomów - nierówna nawierzchnia posadzki - przewody w miejscach przejść - śliska, nierówna powierzchnia ulic, parkingów, chodników - poruszanie się w miejscach do tego nie przeznaczonych - niekorzystne warunki atmosferyczne - oblodzone, zaśnieżone schody, parking w okresie zimowym 				<ul style="list-style-type: none"> - zapewnienie właściwego oświetlenia komunikacji - bezkolizyjne prowadzenie przewodów - niwelowanie nierówności wykładzin - oznaczenia ostrzegawcze typu : UWAGA ŚLISKA NAWIERZCHNIA w przypadku świeżo mytej podłogi, stosowanie środków czystości nie zwiększających ryzyko poślizgu 		
--	---	--	--	--	---	--	--

4.	Uderzenie o ostre wystające elementy, (kanty blatów itp.)	<ul style="list-style-type: none"> - nadmierna ilość mebli, sprzętu zgromadzona jednocześnie w pomieszczeniu - kanty biurek, szafek, otwarte drzwiczki - pośpiech, nieostrożność w trakcie przemieszczania się po pomieszczeniach - zbyt mała ilość powierzchni przypadająca na pracownika w pomieszczeniu 	Rany i powierzchniowe urazy, stłuczenia	M	P	M	<ul style="list-style-type: none"> - zapewnienie odpowiedniej wolnej powierzchni na stanowisku pracy - utrzymanie ładny i porządku - ostrożność 	BM
5.	Gojące powierzchnie, płyny.	<ul style="list-style-type: none"> - przenoszenie i spożywanie gorących/ ciepłych napoi 	Poparzenie	Ś	M	M	<ul style="list-style-type: none"> - ostrożność podczas parzenia, spożywania napoi/ posiłków gorących oraz podczas ich przenoszenia 	M
6.	Kontakt pracownika z elementami będącymi lub mogącymi znaleźć się pod napięciem	<ul style="list-style-type: none"> - mechaniczne, termiczne uszkodzenie izolacji przewodów zasilających urządzenia biurowe - nieprzestrzeganie instrukcji eksploatacji w trakcie użytkowania urządzeń zasilanych elektrycznie - dokonywanie napraw instalacji, sprzętu przez osoby nieuprawnione - uszkodzone gniazda wtyczkowe - brak skutecznej ochrony przeciwporażeniowej instalacji 	Poparzenie, migotanie komór serca, śmierć	D	M	Ś	<ul style="list-style-type: none"> - dokonywanie przeglądów instalacji elektrycznej zgodnie z wymaganiami w tym zakresie - powierzenie napraw urządzeń elektrycznych osobom z uprawnieniami - obsługa urządzeń zgodna z instrukcją bezpieczeństwa - wycofanie niesprawnych urządzeń z użytkowania 	M

OCENA RYZYKA ZAWODOWEGO

URZĄD GMINY MAŁA WIEŚ

7.	Uderzenie, przygniecenie	<ul style="list-style-type: none"> - przebicie - niewłaściwe składowanie materiałów (dokumenty, segregatory) - niewłaściwe mocowanie regałów - ręczne transportowanie dokumentów 	<p>Rany skaleczenia, zadrapania, zmiążdżenia</p>	<p>Ś</p>	<p>M</p>	<p>M</p>	<ul style="list-style-type: none"> - właściwe układanie, składowanie towarów, dokumentów na półkach regałów o wyznaczonych nośnościach - właściwe mocowanie regałów - ostrożne przenoszenie, transportowanie przedmiotów 	<p>M</p>					
8.	Praca biurowa połączona z obsługą komputera	<ul style="list-style-type: none"> - niewłaściwa organizacja stanowiska pracy z monitorem ekranowym - nieprawidłowa pozycja (garbienie się) na skutek złej widoczności szczegółów na ekranie - nieprawidłowo wyregulowane siedzisko - klawiatura za blisko użytkownika - brak podparcia nadgarstka - klawiatura za wysoko - monotypia pracy - wpływ ładunków 	<p>Ból mięśni, stawów, choroby układu krążenia, pogorszenie wzroku, ból oczu, wysuszenie błon śluzowych, ból nadgarstków, zespół cieśni</p>	<p>Ś</p>	<p>P</p>	<p>Ś</p>	<ul style="list-style-type: none"> - organizacja pracy z monitorem ekranowym zgodnie z obowiązującymi przepisami w tym zakresie - odpowiednie obrotowe krzesło na pięciopunktowej podporze na kółkach z możliwością regulacji kąta nachylenia kręgosłupa i wysokością siedzenia wraz z podłokietnikami - biurko jasne, matowe o odpowiedniej wysokości i ilości blatu roboczego - zapewnienie odpowiedniego natężenia oświetlenia sztucznego zgodne z PN (500lx) - stosowanie podnóżka pod stopy jeśli nie ma możliwości płaskiego ustawienia stóp na 	<p>M</p>	Wentylacja				

9.	Przeziącenie układu mięśniowo-szkieletowego	<p>Przeziącenie układu mięśniowo-szkieletowego</p> <ul style="list-style-type: none"> - ręczne transportowanie przedmiotów powyżej dopuszczalnych norm 	Ból mięśni- stawów, skręcenie, zerwanie, naderwanie	M	M	BM	<p>posadzce (odczuwalny ucisk na podudzia)</p> <ul style="list-style-type: none"> - właściwe usytuowanie monitora względem oświetlenia (boczne ustawienie) z ograniczeniem odbicia i oślnienia - ustawienie klawiatury z zachowaniem 10cm od krawędzi stołu (miejsce na nadgarSKI) - właściwa odległość oczu od monitora (40-75cm) - zapewnienie komfortu cieplnego zaleca się temperaturę w zakresie 18-23 stopnie Celsjusza, wilgotność na poziomie 40% - zachowanie odpowiednich odległości między monitorami 60cm, od tyłu monitora 80cm - stosowanie przerw po godzinnej pracy z monitorem - szkolenia - właściwa profilaktyka lekarska - skuteczna wentylacja 	<p>BM</p>
----	---	---	---	---	---	----	--	-----------

						<ul style="list-style-type: none"> - częste mycie rąk - stosowanie płynów do dezynfekcji rąk - unikanie kontaktu z osobami zarażonymi - stosowanie się do zaleceń Ministra Zdrowia w przypadku ogłoszenia stanu zagrożenia epidemiologicznego, pandemii, stanu klęski żywiołowej i innych - mycie/dezynfekcja powierzchni często dotykanych - zapewnienie sprawnej wentylacji 		
<p>12. Stres psychospołeczny</p>	<ul style="list-style-type: none"> - odpowiedzialność - trudne relacje z klientami - reprezentowanie instytucji na zewnątrz - narzucone tempo pracy - przeciążenie ilościowe i jakościowe - podejmowanie trudnych decyzji - presja czasu - inne niespodziewane zdarzenia tj. napad, agresja osób trzecich itp. 	<p>Choroby układu krążenia, choroby układu pokarmowego, ból głowy, zmęczenie, depresja, nerwica, nadciśnienie tętnicze, bezsenność</p>	<p>D</p>	<p>P</p>	<p>D</p>	<ul style="list-style-type: none"> - bieżące rozwiązywanie konfliktów - właściwe planowanie pracy - wsparcie u specjalisty - profilaktyka lekarska - szkolenia 	<p>Ś</p>	

13.	Wypadek komunikacyjny (wyjazdy służbowe)	<ul style="list-style-type: none"> - nieprzestrzeganie przepisów ruchu drogowego - brak ostrożności, pośpiech - niewłaściwy stan techniczny pojazdu - inny uczestnik ruchu - poruszanie się w miejscach do tego nieprzeznaczonych - niekorzystne warunki atmosferyczne - prowadzenie rozmów przez telefon - inne nieprzewidziane zdarzenia np. awaria pojazdu, dzika zwierzyzna 	Śtuczenia, złamania, urazy wewnętrzne, kalectwo, śmierć	D	M	Ś	<ul style="list-style-type: none"> - przestrzeganie przepisów o ruchu drogowym - poruszanie się wyznaczonymi drogami - wzmożona uwaga i koncentracja podczas prowadzenia pojazdu, brak pośpiechu - kontrola stanu technicznego pojazdu - stosowanie zasady ograniczonego zaufania - korzystanie z zestawu głośnomówiącego podczas prowadzenia rozmów telefonicznych 		M-
-----	--	---	---	---	---	---	---	--	----

10.2. Pracownicy obsługi

10.2.1. Pracownicy obsługi: Konserwator –inkasent, robotnik gospodarczy

Do obowiązków pracowników należy m.in

1. Stały dozór nad pracą urządzeń oczyszczalni ścieków.
2. Codzienna kontrola procesu technologicznego oczyszczalni ścieków.
3. Obserwacje procesów technologicznych zachodzących w poszczególnych cyklach pracy oczyszczalni i informowanie Kierownika referatu w razie stwierdzenia zaistniałych nieprawidłowości.
4. Codzienne opróżnianie kosza na skrawki.
5. Okresowe odwadnianie i składanie osadu powstającego podczas procesu oczyszczania ścieków.
6. Codzienne dokonywanie odczytów dobowych ilości ścieków i osadu.
7. Prowadzenie rejestru ilości ścieków i osadu.
8. Prowadzenie na bieżąco dokumentacji obiektu i urządzeń, w tym Dziennika eksploatacji oczyszczalni i bezpieczne ich przechowywanie.
9. Utrzymanie porządku na terenie oczyszczalni i przepompowni ścieków oraz ich otoczeniu wraz z wylotem ścieków oczyszczonych wraz ich odbiornikiem , w tym sprzątanie i wykaszanie trawy.
10. Nadzór nad prawidłowym funkcjonowaniem sieci kanalizacyjnej w m. Mała Wieś.
11. Dbalność o estetykę i stan sanitarny armatury poprzez jej bieżące oczyszczanie i okresowe malowanie.
12. Codzienne czyszczenie punktu zlewowego ścieków dowożonych.
13. Sprawowanie nadzoru nad zgodnością dostawy ścieków sanitarnych z uregulowaniami prawnymi.

14. Codzienna kontrola pracy przepompowni ściekowej ścieków i bieżące utrzymanie w należytym stanie sanitarno-technicznym.
15. Niezwłoczne podejmowanie czynności przeciwdziałających awarii i jej skutkom w oczyszczalni, przepompowniach ścieków, sieci kanalizacyjnej i przyłączy.
16. Obsługa kart, piaskownika, wiaty osadowej, komór osadu i innych urządzeń niezbędnych do prawidłowego działania oczyszczalni ścieków.
17. Wykonywanie prac zapewniających poprawne działanie oczyszczalni ścieków.
18. Prowadzenie ewidencji ścieków surowych, oczyszczonych i doważonych.
19. Prowadzenie ewidencji pracy oczyszczalni.
20. Konserwacja urządzeń pracujących na oczyszczalni ścieków.
21. Bieżące kontrolowanie parametrów ścieków oczyszczonych.
22. Okresowe płukanie sieci kanalizacyjnej.
23. Pobieranie prób, wykonanie badań i analiz ścieków .
24. Konserwacja powierzonego mienia i utrzymanie go w stanie przydatności do pracy.
25. Zabezpieczenie mienia na obiekcie przed kradzieżą i dewastacją.
26. Bieżąca kontrola stanu technicznego przepompowni ścieków i kolektorów kanalizacyjnych na terenie gminy.
27. Sporządzanie sprawozdawczości w zakresie działania oczyszczalni ścieków oraz monitoringu sieci kanalizacyjnej.
28. Wykonywanie prac zapewniających poprawne działanie oczyszczalni i przepompowni ścieków oraz kolektorów kanalizacji sanitarnej.
29. Obsługa urządzeń: kosiarki spalinowej, piły spalinowej, piły elektrycznej, urządzeń do obróbki drewna i metali oraz innych urządzeń niezbędnych do wykonywania obowiązków.

30. Przestrzeganie podczas wykonywania pracy przepisów BHP i ppoż.
31. Informowanie na bieżąco o potrzebie przeprowadzenia remontów lub wymiany elementów instalacji i urządzeń technologicznych.
32. Wykonywanie drobnych remontów i napraw urządzeń i sprzętu znajdującego się na oczyszczalni oraz przepompowni oraz konserwacja mienia, zgodnie z zaleceniami pracodawcy lub wyznaczonego przez niego pracownika.
33. Dokonywanie okresowych przeglądów sieci kanalizacyjnej i armatury oraz usuwanie stwierdzonych usterek.
34. Organizowanie przeglądów okresowych urządzeń w oczyszczalni.
35. Nadzór nad poprawnością budowy i udział w czynnościach odbiorowych budowanych przyłączy kanalizacyjnych.
36. Pobieranie opłat za ścieki dowożone do punktu zlewowego..
37. Obsługa punktu selektywnej zbiórki odpadów.
38. Pracownik ponosi odpowiedzialność materialną za powierzony sprzęt i narzędzia.
39. Doskonalenie znajomości przepisów administracyjnych i norm, szczególnie w zakresie gospodarki ściekowej.

Obsługa i konserwacja stacji uzdatniania wody.

1. Obsługa urządzeń zainstalowanych na stacji uzdatniania wody zgodnie z Dokumentacją Techniczno Ruchową i zaleceniami w instrukcjach do tych urządzeń.
2. Bieżąca kontrola działania i konserwacja poszczególnych urządzeń na SUW, w tym szczególnie:
 - pomp głębinowych,
 - strumienicy (okresowy przegląd szczelności połączeń i prawidłowości pracy strumienicy),
 - kontrola ilości powietrza wprowadzonego do wody,

- pomp pośrednich (okresowa kontrola, czy parametry pracy pomp/ ciśnienie i wydajności nie ulegają nie uzasadnionym zmianom),
- filtrów
- 3. Utrzymanie w czystości filtrów poprzez ich okresowe zewnętrzne czyszczenie.
- 4. Sprawdzanie i regulacja przebiegu automatycznego płukania filtrów.
- 5. Sprawdzanie stanu połączenia kołnierзовych, sprawdzenie i konserwacja filtrów
- 6. Okresowe sprawdzanie poziomu górnej warstwy filtracyjnej złoża w filtrze/ minimum raz w roku/.
- 7. Kontrola szczelności połączeń, instalacji sprężonego powietrza. 8. Kontrola odpowiedniego stanu przepustnic/ zamknięte lub otwarte/ podczas normalnej pracy.
- 9. Kontrola działania sprężarek i ewentualne usuwanie awarii lub nieszczelności instalacji.
- 10. Dozowanie podchlorynu sodu NaOC1 zgodnie z ustaleniami dawek w czasie rozruchu technologicznego oraz pomiar zawartości wolnego chloru w wodzie wodociągowej.
- 11. Przestrzeganie przepisów BHP przy obchodzeniu się ze środkami chemicznymi.
- 12. Włączenie elektrycznych ogrzewaczy w pomieszczeniach stacji uzdatniania wody w okresie grzewczym/ temperatura wewnętrzna w stacji w przedziale od + 8°C do +10°C
- 13. Zgłaszanie potrzeb remontów urządzeń zainstalowanych w stacji uzdatniania wody.
- 14. Zgłaszanie potrzeb zakupów urządzeń i materiałów koniecznych do prawidłowego działania SUW.
- 15. Zgłaszanie potrzeb remontowych związanych ze stanem stacji i terenu SUW.
- 16. Utrzymanie ogólnego porządku w SUW i na terenie należącym do niej, łącznie z koszeniem trawy.
- 17. Wykonywanie drobnych remontów i napraw urządzeń i sprzętu znajdującego się na SUW oraz konserwacja mienia, zgodnie z zaleceniami pracodawcy lub wyznaczonego przez niego pracownika.

18. Sporządzanie sprawozdawczości w zakresie działania SUW.
19. Wstrzymanie dostawy wody w przypadku awarii urządzeń wodociagowych lub bezpośredniego zagrożenia w ich powstaniu.
20. Obsługa aparatu prądotwórczego i utrzymanie go w stanie przydatności do pracy.
21. Zabezpieczenie mienia na obiekcie przed kradzieżą i dewastacją.
22. Pracownik ponosi odpowiedzialność materialną za powierzony sprzęt i narzędzia .
23. Przestrzeganie podczas wykonywania pracy przepisów BHP i ppoż.
24. Zastępowanie w czasie nieobecności w pracy konserwatora SUW w Przękorach.
25. Wykonywanie innych czynności zaleconych przez Wójta Gminy i Kierownika Referatu.

OCENA RYZYKA ZAWODOWEGO

URZĄD GMINY MAŁA WIEŚ

Lp.	Czynnik	Źródło czynnika	Skutek zdrowotny	Skutki	Prawdopodobieństwo	Ryzyko	Sposoby zmniejszenia ryzyka	Zastosowane środki ochrony zbiorowej i indywidualnej	Ryzyko po redukcji
1.	Kontakt pracownika z elementami będącymi lub mogącymi znaleźć się pod napięciem	<ul style="list-style-type: none"> - mechaniczne, termiczne uszkodzenie izolacji przewodów zasilających urządzeń elektryczne -nieprzestrzeganie instrukcji eksploatacji w trakcie użytkowania urządzeń zasilanych elektrycznie - brak skutecznej ochrony przeciwporażeniowej instalacji - przebiecie -uszkodzone gniazda wtyczkowe - wykonywanie prac przy urządzeniach elektroenergetycznych niezgodnie z instrukcją bhp w tym zakresie - wykonywanie prac przy urządzeniach elektroenergetycznych przez osoby nieuprawnione - brak szkoleń - brak skutecznego nadzoru podczas prac przy urządzeniach elektroenergetycznych - niewłaściwa obsługa agregatu prądotwórczego 	Poparzenie, migotanie komór serca, śmierć	D	P	D	<ul style="list-style-type: none"> - dokonywanie przeglądów instalacji elektrycznej zgodnie z wymaganiami w tym zakresie - powierzenie napraw urządzeń elektrycznych oraz prac przy urządzeniach elektroenergetycznych osobom z uprawnieniami - obsługa urządzeń oraz prowadzenie prac elektroenergetycznych zgodna z instrukcją bezpieczeństwa - wycofanie niesprawnych urządzeń z użytkowania - zapewnienie właściwej organizacji pracy - zapewnienie skutecznego nadzoru - stosowanie pomocniczych urządzeń ochronnych 	Oslony, obudowy	§

2.	Kontakt pracownika z elementami ostrymi i wystającymi	<ul style="list-style-type: none"> - nieuwaga - nieostrożność - niezachowanie dostatecznej ostrożności w trakcie posługiwania się elektronarzędziami, narzędziami ręcznymi - niestosowanie ochron górnych kończyn podczas transportowania elementów - niestosowanie właściwej odzieży roboczej - demontaż osłon - transport przedmiotów o ostrych krawędziach - potluczona szkło - ostre elementy w śmieciach - pielęgnacja terenów zielonych (przycinanie krzewów, wycinanie itp.) 	Skaleczenia, zadrapania, amputacje, krwotoki	D	P	D	<ul style="list-style-type: none"> - ostrożność - obsługa elektronarzędzi zgodnie z instrukcją bezpieczeństwa - posługiwanie się narzędziami ręcznymi zgodnie z instrukcją bezpieczeństwa - stosowanie ochron kończyn górnych podczas transportowania ręcznego przedmiotów - stosowanie odzieży ochronnej 	Osłony, obudowy, rękawice ochronne, odzież ochronna	§
3.	Upadek w wyniku potknięcia, poślizgnięcia	<ul style="list-style-type: none"> - nierówna, śliska nawierzchnia chodników, ulic, parkingów i innych powierzchni - niewłaściwa organizacja pracy - nieporządek panujący na stanowisku pracy 	Skręcenie stawów, naderwanie mięśni i ścięgien, złamanie kości, urazy wewnętrzne	D	P	D	<ul style="list-style-type: none"> - zachowanie ostrożności podczas przemieszczania się w terenie - właściwa organizacja pracy - zapewnienie właściwego oświetlenia miejsc pracy 	Obuwie ochronne, taśmy i znaki ostrzegawcza	§

OCENA RYZYKA ZAWODOWEGO

URZĄD GMINY MAŁA WIEŚ

	<ul style="list-style-type: none"> - pospiech - rozlane oleje, smary - oblodzony, zaśnieżony teren okresie zimowym - przewody elektryczne prowadzone w sposób kolizyjny - różnice poziomów - stosowanie niewłaściwego obuwia - niedostateczne oświetlenie - inkasent- praca w terenie poruszanie się po budynkach, parkingach, chodnikach itp.-śliska, nierówna nawierzchnia, niezabezpieczone otwory 					<ul style="list-style-type: none"> - zachowanie ładności i porządku na stanowisku pracy - właściwe składowanie przedmiotów - stosowanie obuwia ochronnego z podeszwą antypoślizgową - prowadzenie przewodów w sposób niekolizyjny - oznaczenie różnic poziomów 		
4.	<ul style="list-style-type: none"> - demontowanie osłon (wirujące elementy maszyn, urządzeń) - luźna niedopita odzież 	Rany, złamania, zmiążdżenia kończyn	Ś	P	Ś	<ul style="list-style-type: none"> - zapewnienie osłon maszyn/urządzeń - stosowanie właściwej odzieży ochronnej - wykonywanie prac naprawczych zgodnie z instrukcją bhp w tym zakresie 	Osłony, obudowy, odzież ochronna	M

5.	<p>Upadek na niższy poziom</p>	<ul style="list-style-type: none"> - praca na nieatestowanych, niesprawnych technicznie drabinach - wznoszenie rusztowań przez osoby nieuprawnione - brak odbioru rusztowania przez osoby uprawnione, brak wymaganych przeglądów - praca na wysokości niezgodna z instrukcją bhp w tym zakresie - niewłaściwa organizacja pracy - stosowanie niewłaściwego obuwia - brak szkoleń - niewłaściwa profilaktyka lekarska - brak ochrony osobistych; szelki bezpieczeństwa, kask - brak ochron zbiorowych: bariery - niezabezpieczenie otworów - niewłaściwe oświetlenie - upadek do zagłębień, wykopów - wpadnięcie do zbiornika 	D	P	D	<ul style="list-style-type: none"> - praca na sprawnych, atestowanych drabinach zgodnie z instrukcją bezpieczeństwa pracy na wysokości - stosowanie właściwego obuwia ochronnego, środków ochrony osobistej; szelki bezpieczeństwa. Kask - stosowanie środków ochrony zbiorowej: bariery - szkolenia - właściwa profilaktyka lekarska - ostrożność podczas wchodzenia/wychodzenia z kabiny pojazdu - właściwa organizacja pracy - zapewnienie skutecznego nadzoru - montaż rusztowań, odbiór i przeglądy przez osoby uprawnione - zabezpieczenie otworów - zapewnienie właściwego oświetlenia - właściwe zabezpieczenie wykopów, prowadzenie bezpiecznych wejść i wyjść 	<p>Obuwie ochronne, poręcze, stopnie, bariery</p> <p>§</p>
----	--------------------------------	--	---	---	---	---	--

OCENA RYZYKA ZAWODOWEGO

URZĄD GMINY MAŁA WIEŚ

6.	Przeciążenie układu ruchu (mięśniowo – kostnego)	- nieprzestrzeganie norm dotyczących przenoszenia i podnoszenia - praca w wymuszonej pozycji ciała - niewłaściwa profilaktyka - brak szkoleń	Bóle mięśni, stawów, stany zwyrodnieniowe, przepuklina, choroby układu krążenia, schorzenia układu mięśniowo-szkieletowego	Ś	P	Ś	- szkolenia - zapewnienie właściwej profilaktyki lekarskiej - przestrzeganie norm ręcznego transportowania	M
7.	Praca w zmiennym mikroklimacie	- prace wewnątrz pomieszczeń oraz na wolnej przestrzeni - niewłaściwa odzież	Choroby układu oddechowego, udar, odmrożenia	M	P	M	- zapewnienie właściwej do pory roku odzieży roboczej	M
8.	Uderzenie o przedmioty nieruchome	- ograniczone doświadczenia - nieporządek na stanowisku pracy	Skaleczenia, zadrapania, potłuczenia	M	P	M	- zachowanie ładności i porządku na stanowisku - zachowanie ostrożności podczas pracy w ograniczonej przestrzeni	M

9.	<p>Halas</p>	<ul style="list-style-type: none"> - praca z użyciem elektronarzędzi, urządzeń pneumatycznych, urządzeń i maszyn do pielęgnacji zieleni - przebywanie w pomieszczeniach technicznych np. nadzór nad pracą urządzeń oczyszczalni ścieków, obserwacja procesu technologicznego - obsługa urządzeń tj: kosiarka, piła - operowanie pojazdami - brak szkoleń - niewłaściwa profilaktyka lekarska - brak ochron słuchu - obsługa wozu asenizacyjnego 	<p>Pogorszenie słuchu, choroby układu krążenia, nadciśnienie tętnicze, ból głowy, zmęczenie</p>	<p>Ś P D</p>	<ul style="list-style-type: none"> - zapewnienie sprawnych technicznie maszyn/urządzeń/pojazdów - bieżąca naprawa, konserwacja maszyn, urządzeń, - przeprowadzanie badań środowiska pracy - szkolenia - zapewnienie właściwej profilaktyki lekarskiej 	<p>Ochronniki słuchu</p>	<p>Ś</p>
10.	<p>Organia (ogólne i miejscowe)</p>	<ul style="list-style-type: none"> - eksploatawanie maszyn i elektronarzędzi w złym stanie technicznym - przebywanie w pomieszczeniach technicznych - prowadzenie pojazdów - brak szkoleń - niewłaściwa profilaktyka lekarska 	<p>Choroby układu mięśniowo-szkieletowego, układu krążenia</p>	<p>Ś P Ś</p>	<ul style="list-style-type: none"> - zapewnienie sprawnych technicznie maszyn, urządzeń/pojazdów - szkolenia - zapewnienie właściwej profilaktyki lekarskiej 	<p>Ochronniki słuchu</p>	<p>M</p>

OCENA RYZYKA ZAWODOWEGO

URZĄD GMINY MAŁA WIEŚ

	- obsługa wozu asenizacyjnego	Zatrucie, śmierć, porażenia								
11.	<p>- środki do konserwacji, farby, rozpuszczalniki, smary, oleje</p> <p>- stosowanie substancji chemicznych w procesie oczyszczania ścieków, stacji uzdatniania (podchloryn sodu),</p> <p>- środki stosowane do odtuszczenia, mycia elementów</p> <p>- dozowanie środków w oczyszczalni ścieków</p> <p>- środki do pielęgnacji zieleni</p> <p>- brak dostępu do aktualnych kart charakterystyki substancji chemicznych niebezpiecznych</p> <p>Substancje chemiczne w tym drażniące i alergizujące, żrące, łatwopalne, wybuchowe</p>		D	M	Ś		<ul style="list-style-type: none"> - szkolenia - profilaktyka lekarska - zapewnienie pomieszczeń higieniczno-sanitarnych - stosowanie odzieży ochronnej i środków ochrony osobistej: rękawice, gogle, maski - zapewnienie sprawnej wentylacji - zapoznanie i udostępnienie pracownikom aktualnych kart charakterystyki substancji chemicznych niebezpiecznych 	Odzież, środki ochrony osobistej	M	
12.	Pożar lub wybuch	<p>Poparzenia, urazy wewnętrzne, kalectwo, śmierć</p> <p>Zaproszenie ognia</p> <p>awaria instalacji elektrycznej</p> <p>- brak szkoleń</p> <p>- rozlane lub ulatniające się łatwopalne/wybuchowe substancje</p> <p>- składowanie substancji chemicznych</p>	D	M	Ś		<ul style="list-style-type: none"> - szkolenia - dokonywanie przeglądów instalacji elektrycznej zgodnie z przepisami w tym zakresie - właściwe postępowanie z substancjami 	Gaśnica	M	

							chemicznymi					
												§
13.							niezgodnie z zaleceniami producenta - obsługa wozu asenizacyjnego	Poparzenia				
							- niezachowanie ostrożności podczas parzenia herbaty w trakcie przerwy - rozgrzane elementy elektronarzędzi - nie stosowanie ochron - okresowe przebywanie w oczyszczalni ścieków, przepompowni - pośpiech podczas wykonywania prac		D	M	§	
							Kontakt pracownika elementami, powierzchniami gorącymi					
14.							- potrącenie w trakcie poruszania się po parkingach, na placach manewrowych, na przystankach - niewłaściwe oświetlenie, niekorzystne warunki atmosferyczne - poruszanie się w miejscach do tego nie wyznaczonych	Rany i powierzchowne urazy, złamania kości, urazy wewnętrzne, śmierć	D	M	S	M
							Potrącenie przez środki transportu					
15.							- nieprzestrzeganie przepisów ruchu drogowego (przekroczenie dozwolonej prędkości, zachowanie niedostatecznej ostrożności itp.)	Rany i powierzchowne urazy, złamania kości, zmiążdżenia, poparzenia urazy wewnętrzne, śmierć	D	M	S	M
							Wypadek komunikacyjny					
												Kamizelka, trójkąt

OCENA RYZYKA ZAWODOWEGO

URZĄD GMINY MAŁA WIEŚ

		<ul style="list-style-type: none"> -niedostosowanie prędkości do warunków panujących na drodze, wymuszenie pierwszeństwa - zły stan ogumienia - pęknięcie opony - awaria, zły stan techniczny układów hydraulicznych, pneumatycznych, instalacji elektrycznej, oświetlenia pojazdu - niekorzystne warunki atmosferyczne (słońce, goleńdz, silne opady atmosferyczne itp.) - oślepienie przez bezpośrednie i odbite promieniowanie słoneczne - wina innego uczestnika ruchu - inne niespodziewane zdarzenia np. dzika zwierzyna na drodze - rozmowy przez telefon - jedzenie ,picie w trakcie prowadzenia pojazdu - pospiech - brak ostrożności i koncentracji 				<ul style="list-style-type: none"> - stosowanie zasady ograniczonego zaufania - dostosowanie prędkości poruszania się do panujących warunków - przestrzeganie czasu pracy kierowcy - zapewnienie właściwego stanu technicznego pojazdu - zgłaszanie usterek i nieprawidłowości - rozmowa przez telefon za pomocą zestawu głośnomówiącego 		
--	--	---	--	--	--	--	--	--

16.	<p>- prowadzenie wozu asenizacyjnego</p> <p>- awaria, poślipiech</p> <p>- uderzenie przez spadające magazynowane podzespoły</p> <p>- upadek transportowanych elementów na stopy</p> <p>- uderzenie odpryskującym elementem podczas koszenia trawy, przycinania krzewów itp.</p> <p>- przygnięcie przez koparkę, ciągnik</p>	<p>Skaleczenia, rany powierzchniowe urazy, złamania kości, stłuczenia, zmiążdżenia, śmierć, urazy wewnętrzne</p>	<p>D</p> <p>M</p> <p>Ś</p>	<p>M</p>	<p>Ś</p>	<p>- stosowanie obuwia ochronnego, okularów ochronnych</p> <p>- właściwe ręczne transportowanie</p> <p>- właściwe układanie i zabezpieczenie transportowanego towaru</p> <p>- wyznaczenie stref niebezpiecznych</p>	<p>Obuwie robocze, ochrony oczu</p>					M
17.	<p>Kontakt z bakteriami i wirusami</p> <p>- kontakt z petentem</p> <p>- ugryzienie przez psa</p> <p>- ukąszenia, użądlenia przez owady podczas pielęgnacji zieleni</p>	<p>Choroby zakaźne, choroby układu pokarmowego, grypa, koronawirus</p> <p>Choroby zakaźne w tym wścieklizna</p> <p>Alergia, wstrząs, odczyn zapalny</p>	<p>Ś</p> <p>P</p> <p>Ś</p>	<p>Ś</p>	<p>- utrzymanie higieny osobistej</p> <p>- stosowanie się do zaleceń Ministra Zdrowia w przypadku ogłoszenia stanu zagrożenia epidemiologicznego, pandemii, stanu klęski żywiołowej</p> <p>- częste mycie rąk</p>	<p>Odzież, obuwie, nakrycie głowy, rękawice robocze, rękawiczki jednorazowe, maski ew. przyłbica (w przyp. Pandemii)</p>						Ś

OCENA RYZYKA ZAWODOWEGO

URZĄD GMINY MAŁA WIEŚ

	- ugrzyzienie kleszcza	Bolerioza, zapalenie mózgu	- stosowanie płynów do dezynfekcji rąk - szczepienia ochronne - stosowanie kompletnej odzieży ochronnej, obuwia, nakrycia głowy - stosowanie reżimu sanitarnego - profilaktyka lekarska				
	- kontakt, woda, ścieki	Escherischa coli gr 2					
	- woda, ścieki ,bioaerozole	Choroby pasożytnicze					
	- woda ścieki	Wirus zapalenia wątroby A-gr. 2 B- gr 3 **V,D.					
	- kontakt gleba, zanieczyszczona powierzchnia	Tężec gr. 2					
	- woda, ścieki	Samonella gr 2					
18. Stres	- narzucone tempo pracy - relacje ze współpracownikami oraz przełożonymi - przeciążenie ilościowe pracą - inne niezaplanowane sytuacje tj. agresja osób trzecich	Zmęczenie, ból głowy, choroby układu krążenia	- właściwa organizacja pracy - bieżące rozwiązywanie konfliktów	Ś	P	Ś	M
19 Oświelenie	- wykonywanie prac naprawczych w niewystarczającym doswietleniu	Zmiany skórne, choroby oczu, zmęczenie	- zapewnienie oświetlenia na stanowiskach pracy zgodnego z PN - profilaktyka lekarska	Ś	P	Ś	M

20.	Fetor	- wyziew gazów fermentacyjnych - nieskuteczna wentylacja - awaria - niestosowanie ochron osobistych (maski) - obsługa wozu asenizacyjnego	Ból głowy, nudności, brak apetytu, dolegliwości układu pokarmowego	Ś	P	Ś	- zapewnienie sprawnej wentylacji - stosowanie maski ochronnej	M
21.	Pyły	- wykonywanie otworów - koszenie trawy - czyszczenie - szlifowanie powierzchni - brak lub niestosowanie ochron oczu, układu oddechowego	Zaproszenie oczu, choroby układu oddechowego, alergia	M	M	M	- stosowanie odzieży, okularów ochronnych i masek p/pyłowych - właściwa profilaktyka lekarska	BM Stosowanie środków ochrony osobistej
22.	Zatrucie gazami	- metan - siarkowodor - obsługa wozu asenizacyjnego	Zatrucie, śmierć	D	M	S	- właściwa eksploatacja, nadzór nad procesem oczyszczania ścieków - stosowanie odzieży, obuwia, środków ochrony osobistej	M Odzież, obuwie, środki ochrony osobistej

11. Karta oceny ryzyka zawodowego dla pracowników Referatu Rolnictwa, Gospodarki Przestrzennej, Komunikacji i Inwestycji

11.1. Pracownicy administracyjno-biurowi: Kierownik Referatu, stanowisko ds. pozyskiwania środków pozabudżetowych i zamówień publicznych, Stanowisko ds. pozyskiwania środków pozabudżetowych, przygotowania i realizacji inwestycji, stanowisko ds. planowania przestrzennego dróg i komunikacji, Stanowisko ds. rolnictwa, geodezji i gospodarki nieruchomościami

Praca ma charakter pracy biurowej oraz pracy w terenie. W przypadkach nadzwyczajnych możliwa praca zdalna.

Lp.	Czynnik	Źródło czynnika	Skutek zdrowotny	Skutki	Prawdopodobieństwo	Ryzyko	Sposoby zmniejszania ryzyka	Zastosowane środki ochrony zbiorowej i indywidualnej	Ryzyko po redukcji
1.	Kontakt pracownika z ostrymi elementami	<ul style="list-style-type: none"> - nieuwaga, nieostrożność w trakcie posługiwania się narzędziami biurowymi, (zszywacz do papieru, nożyczki, inne) - skaleczenie kartką papieru, wystającą zszywką - obsługa niszczarki do papieru 	Skaleczenie, zadrapanie	M	P	M	<ul style="list-style-type: none"> - ostrożność podczas posługiwania się urządzeniami biurowymi - obsługa niszczarki zgodnie z instrukcją bezpieczeństwa - ostrożność podczas kontaktu z ostrymi elementami 		M
2.	Upadek na niższy poziom	<ul style="list-style-type: none"> - wyszczerbione, śliskie stopnie schodowe - pośpiech, nieostrożność w trakcie poruszania się po schodach, ciągach komunikacyjnych - niewłaściwe oświetlenie klatki 	Skreńcenie stawu naderwanie mięśni, ścięgien, złamania, urazy wewnętrzne, kalectwo, obrażenia głowy, zaburzenia neurologiczne, utrata przemijająca pamięci	Ś	P	Ś	<ul style="list-style-type: none"> - ostrożne poruszanie się po klatkach schodowych, korzystanie z barier i poręczy - zapewnienie właściwego oświetlenia klatki schodowej - bieżąca naprawa stopni schodów oraz utrzymanie ich czystości 	Poręcze, balustrady, oświetlenie	Ś

		<p>schodowej</p> <ul style="list-style-type: none"> - wejście na drabinę, podest po dokumenty - brak szkoleń - niewłaściwa profilaktyka lekarska - wykonywanie pracy zdalnej z mieszkania/domu-poruszanie się schodami 				<ul style="list-style-type: none"> - ostrożność podczas poruszania się w terenie - korzystanie ze sprawnych technicznie i atestowanych drabinek, podestów - korzystanie z drabinek/podestów zgodnie z instrukcją bhp w tym zakresie - szkolenia - właściwa profilaktyka lekarska 	
<p>3.</p> <p>Upadek w wyniku potknięcia, poślizgnięcia w miejscu wykonywania pracy oraz w terenie</p>		<ul style="list-style-type: none"> - niewłaściwa organizacja pracy - nieporządek panujący na stanowisku pracy - poślipch - zastawione przejścia, dojścia - rozlane płyny, piasek - śliska nawierzchnia umytej posadzki - stosowanie środków służących utrzymaniu czystości posadzki nie zwiększających ryzyko poślizgnięcia - odstająca wykładzina 	<p>Skręcenie stawu naderwanie mięśni, ścięgien, złamania, urazy wewnętrzne</p>	<p>Ś</p>	<p>M</p>	<ul style="list-style-type: none"> - właściwa organizacja pracy - utrzymanie ładu i porządku na stanowiskach pracy w miejscach komunikacji - bieżąca naprawa uszkodzonego podłoża - oznaczenie barwnymi ostrzegawczymi różnic poziomów, wysokich progów - ostrożne poruszanie się w terenie w miejscach do tego przeznaczonych - zapewnienie właściwego oświetlenia komunikacji - bezkolizyjne prowadzenie przewodów - niwelowanie nierówności wykładzin - oznaczenia ostrzegawcze typu : UWAGA 	<p>Oświetlenie, taśma ostrzegawcza, znaki ostrzegawcze</p> <p>M</p>

OCENA RYZYKA ZAWODOWEGO

URZĄD GMINY MAŁA WIEŚ

		<ul style="list-style-type: none"> - wysokie progi - niewłaściwe oświetlenie - nieznakowane różnice poziomów - nierówna nawierzchnia posadzki - przewody w miejscach przejść - śliska, nierówna powierzchnia ulic, parkingów, chodników - poruszanie się w miejscach do tego nie przeznaczonych - niekorzystne warunki atmosferyczne - oblodzone, zaśnieżone schody, parking w okresie zimowym 			<p>ŚLISKA NAWIERZCHNIA w przypadku świeżo mytej podłogi, stosowanie środków czystości nie zwiększających ryzyko poślizgu</p>		
4.	<p>Uderzenie o ostre wystające elementy, (kanty blatów itp.)</p>	<ul style="list-style-type: none"> - nadmierna ilość mebli, sprzętu zgromadzona jednocześnie w pomieszczeniu - kanty biurek, szafek, otwarte drzwiczki - pośpiech, nieostrożność w trakcie przemieszczania się po 	<p>Rany i powierzchniowe urazy, stłuczenia</p>	<p>M</p>	<p>M</p> <p>P</p> <p>M</p>	<p>- zapewnienie odpowiedniej wolnej powierzchni na stanowisku pracy</p> <p>- utrzymanie ładu i porządku</p> <p>- ostrożność</p>	<p>BM</p>

5.	<p>gorące powierzchni, płyny.</p>	<p>poparzenie</p>	<p>Ś</p>	<p>M</p>	<p>M</p>	<p>M</p>	<p>- ostrożność podczas parzenia , spożywania napoi/ posiłków gorących oraz podczas ich przenoszenia</p>	<p>M</p>	
6.	<p>Kontakt pracownika z elementami będącymi lub mogącymi znaleźć się pod napięciem</p>	<p>Poparzenie, migotanie komór serca, śmierć</p>	<p>D</p>	<p>M</p>	<p>Ś</p>	<p>M</p>	<p>- dokonywanie przeglądów instalacji elektrycznej zgodnie z wymaganiami w tym zakresie - powierzanie napraw urządzeń elektrycznych osobom z uprawnieniami - obsługa urządzeń zgodna z instrukcją bezpieczeństwa - wycofanie niesprawnych urządzeń z użytkowania</p>	<p>M</p>	<p>Ostony, obudowy</p>
7.	<p>Uderzenie, przygniecenie</p>	<p>Rany skaleczenia, zadrapania, zmiążdżenia</p>	<p>Ś</p>	<p>M</p>	<p>M</p>	<p>M</p>	<p>- właściwe ukladanie, składowanie towarów, dokumentów na półkach regałów o wyznaczonych nośnościach - właściwe mocowanie regałów - ostrożne przenoszenie ,transportowanie</p>	<p>M</p>	

		<ul style="list-style-type: none"> - niewłaściwa organizacja stanowiska pracy z monitorem ekranowym - nieprawidłowa pozycja (garbienie się) na skutek złej widoczności szczegółów na ekranie - nieprawidłowo wyregulowane siedzisko - klawiatura za blisko użytkownika - brak podparcia nadgarstka - klawiatura za wysoko - monotypia pracy - wpływ ładunków elektrostatycznych gromadzących się na monitorze, - niewłaściwa temperatura i wilgotność w pomieszczeniu - brak skutecznej wentylacji - niewłaściwa profilaktyka lekarska 	Ból mięśni, stawów, choroby układu krążenia, pogorszenie wzroku, ból oczu, wysuszenie błon śluzowych, ból nadgarstków, zespół cieśni	<p style="text-align: center;">Ś P Ś</p>		<p>przedmiotów</p> <ul style="list-style-type: none"> - organizacja pracy z monitorem ekranowym zgodnie z obowiązującymi przepisami w tym zakresie - odpowiednie obrotowe krzesło na pięciopunktowej podporze na kółkach z możliwością regulacji kąta nachylenia kręgosłupa i wysokością siedzenia wraz z podłokietnikami - biurko jasne, matowe o odpowiedniej wysokości i ilości blatu roboczego - zapewnienie odpowiedniego natężenia oświetlenia sztucznego zgodne z PN (500lx) - stosowanie podnóżka pod stopy jeśli nie ma możliwości płaskiego ustawienia stóp na posadzce (odczuwalny ucisk na podudzia) - właściwe usytuowanie monitora względem oświetlenia (boczne ustawienie) z ograniczeniem odbicia i ośnienia - ustawienie klawiatury z zachowaniem 10cm od krawędzi stołu (miejsce na nadgarSKI) - właściwa odległość oczu od monitora (40- 	Wentylacja	
8.	Praca biurowa połączona z obsługą komputera			<p style="text-align: center;">Ś P Ś</p>				M

					75cm) - zapewnienie komfortu cieplnego zaleca się temperaturę w zakresie 18-23 stopnie Celsjusza, wilgotność na poziomie 40% - zachowanie odpowiednich odległości między monitorami 60cm, od tyłu monitora 80cm - stosowanie przerw po godzinnej pracy z monitorem - szkolenia - właściwa profilaktyka lekarska - skuteczna wentylacja				
					- ręczne transportowanie zgodne z dopuszczalnymi normami - właściwa profilaktyka lekarska				BM
				Ból mięśni- stawów, skrócenie, zerwanie, naderwanie					
9.	Przeciążenie układu mięśniowo- szkieletowego	- brak szkoleń - ręczne transportowanie przedmiotów powyżej dopuszczalnych norm - niewłaściwa profilaktyka lekarska	- zwanie instalacji elektrycznej budynku - niewłaściwe składowanie materiałów - zaproszenie ognia	Poparzenia, zatrucia, śmierć		M	M	M	M
10.	Pożar - wybuch						D	M	M
								Gaśnice	
									M

12. Stres psychospołeczny		<ul style="list-style-type: none"> - odpowiedzialność - trudne relacje z patentami - reprezentowanie instytucji na zewnątrz - narzucone tempo pracy - przeciążenie ilościowe i jakościowe - podejmowanie trudnych decyzji - presja czasu - inne niespodziewane zdarzenia tj. napad, agresja osób trzecich itp. 	Choroby układu krążenia, choroby układu pokarmowego, ból głowy, zmęczenie, depresja, nerwica, nadciśnienie tętnicze, bezsenność	D	P	D	<ul style="list-style-type: none"> - zapewnienie sprawnej wentylacji - bieżące rozwiązywanie konfliktów - właściwe planowanie pracy - wsparcie u specjalisty - profilaktyka lekarska - szkolenia 	Ś
13. Wypadek komunikacyjny (wyjazdy służbowe)		<ul style="list-style-type: none"> - nieprzestrzeganie przepisów ruchu drogowego - brak ostrożności, pośpiech - niewłaściwy stan techniczny pojazdu - inny uczestnik ruchu 	Stłuczenia, złamania, urazy wewnętrzne, kalectwo, śmierć	D	M	Ś	<ul style="list-style-type: none"> - przestrzeganie przepisów o ruchu drogowym - poruszanie się wyznaczonymi drogami - wzmożona uwaga i koncentracja podczas prowadzenia pojazdu, brak pośpiechu - kontrola stanu technicznego pojazdu 	M-

OCENA RYZYKA ZAWODOWEGO
URZĄD GMINY MAŁA WIEŚ

							<ul style="list-style-type: none">- poruszenie się w miejscach do tego nieprzeznaczonych- niekorzystne warunki atmosferyczne- prowadzenie rozmów przez telefon- inne nieprzewidziane zdarzenia np. awaria pojazdu, dzika zwierzyna				<ul style="list-style-type: none">- stosowanie zasady ograniczonego zaufania- korzystanie z zestawu głośnomówiącego podczas prowadzenia rozmów telefonicznych	
--	--	--	--	--	--	--	---	--	--	--	--	--

12. Karta oceny ryzyka zawodowego dla: Pełnomocnik Wójta ds. obrony cywilnej, zarządzania kryzysowego i ochrony informacji niejawnych

Praca ma charakter pracy biurowej oraz pracy w terenie. W przypadkach nadwycieczajnych możliwa praca zdalna.

Lp.	Czynnik	Źródło czynnika	Skutek zdrowotny	Skutki	Prawdopodobieństwo	Ryzyko	Sposoby zmniejszania ryzyka	Zastosowane środki ochrony zbiorowej i indywidualnej	Ryzyko po redukcji
1.	Kontakt pracownika z ostrymi elementami	<ul style="list-style-type: none"> - nieuwaga, nieostrożność w trakcie posługiwania się narzędziami biurowymi, (zszywacz do papieru, nożyczki, inne) - skaleczenie kartką papieru, wystającą zszywką - obsługa niszczarki do papieru 	Skaleczenie, zadrapanie	M	P	M	<ul style="list-style-type: none"> - ostrożność podczas posługiwania się urządzeniami biurowymi - obsługa niszczarki zgodnie z instrukcją bezpieczeństwa - ostrożność podczas kontaktu z ostrymi elementami 		M
2.	Upadek na niższy poziom	<ul style="list-style-type: none"> - wyszczerbione, śliskie stopnie schodowe - pośpiech, nieostrożność w trakcie poruszania się po schodach, ciągach komunikacyjnych - niewłaściwe oświetlenie klatki schodowej - wejście na drabinkę, podest po dokumenty 	Skręcenie stawu naderwanie mięśni, ścięgien, złamania, urazy wewnętrzne, kalectwo, obrażenia głowy, zaburzenia neurologiczne, utrata przemijająca pamięci	Ś	P	Ś	<ul style="list-style-type: none"> - ostrożne poruszanie się po klatkach schodowych, korzystanie z barier i poręczy - zapewnienie właściwego oświetlenia klatki schodowej - bieżąca naprawa stopni schodów oraz utrzymanie ich czystości - ostrożność podczas poruszania się w terenie - korzystanie ze sprawnych technicznie i atestowanych drabinek, podestów 	Poręcze, balustrady, oświetlenie	Ś

OCENA RYZYKA ZAWODOWEGO

URZĄD GMINY MAŁA WIEŚ

		<ul style="list-style-type: none"> - brak szkoleń - niewłaściwa profilaktyka lekarska - wykonywanie pracy zdalnej z mieszkania/domu-poruszanie się schodami 			<ul style="list-style-type: none"> - niewłaściwa organizacja pracy - nieporządek panujący na stanowisku pracy - pośpiech - zastawione przejścia, dojścia - rozlane płyny, piasek - śliska nawierzchnia umytej posadzki - stosowanie środków służących utrzymaniu czystości posadzki nie zwiększających ryzyko poślizgnięcia - odstająca wykładzina - wysokie progi - niewłaściwe oświetlenie 	<p>Skręcenie stawu naderwanie mięśni, ścięgien, złamania, urazy wewnętrzne</p>	<p>Ś</p> <p>M</p> <p>M</p>	<ul style="list-style-type: none"> - właściwa organizacja pracy - utrzymanie ładu i porządku na stanowiskach pracy w miejscach komunikacji - bieżąca naprawa uszkodzonego podłoża - oznaczenie barwami ostrzegawczymi różnic poziomów, wysokich progów - ostrożne poruszanie się w terenie w miejscach do tego przeznaczonych - zapewnienie właściwego oświetlenia komunikacji - bezkolizyjne prowadzenie przewodów - niwelowanie nierówności wykładzin - oznaczenia ostrzegawcze typu :UWAGA ŚLISKA NAWIERZCHNIA w przypadku świeżo umytej podłogi, stosowanie środków czystości nie zwiększających ryzyko poślizgu 	<p>Oświetlenie, taśma ostrzegawcza, znaki ostrzegawcze</p>	<p>M</p>
<p>3.</p> <p>Upadek w wyniku potknięcia, poślizgnięcia w miejscu wykonywania pracy oraz w terenie</p>										

		<ul style="list-style-type: none"> - nieznakowane różnice poziomów - nierówna nawierzchnia posadzki - przewody w miejscach przejść - śliska, nierówna powierzchnia ulic, parkingów, chodników - poruszanie się w miejscach do tego nie przeznaczonych - niekorzystne warunki atmosferyczne - oblodzone, zaśnieżone schody, parking w okresie zimowym 						
4.	<p>Uderzenie o ostre wystające elementy (kanty blatów itp.)</p>	<ul style="list-style-type: none"> - nadmierna ilość mebli, sprzętu zgromadzona jednocześnie w pomieszczeniu - kanty biurek, szafek, otwarte drzwi - pośpiech, nieostrożność w trakcie przemieszczania się po pomieszczeniach - zbyt mała ilość powierzchni przypadająca na pracownika w 	<p>Rany i powierzchniowe urazy, stłuczenia</p>	M	P	M	<ul style="list-style-type: none"> - zapewnienie odpowiedniej wolnej powierzchni na stanowisku pracy - utrzymanie ładu i porządku - ostrożność 	BM

OCENA RYZYKA ZAWODOWEGO

URZĄD GMINY MAŁA WIEŚ

5.	<p>Hotące powierzchnie, płyny.</p> <p>Kontakt pracownika z elementami będącymi lub mogącymi znaleźć się pod napięciem</p>	<p>popieszczeniu</p> <p>- przenoszenie i spożywanie gorących/ ciepłych napoi</p> <p>- mechaniczne, termiczne uszkodzenie izolacji przewodów zasilających urządzenia biurowe</p> <p>-nieprzestrzeganie instrukcji eksploatacji w trakcie użytkowania urządzeń zasilanych elektrycznie</p> <p>- dokonywanie napraw instalacji, sprzętu przez osoby nieuprawnione</p> <p>- uszkodzone gniazda wtyczkowe</p> <p>- brak skutecznej ochrony przeciwporażeniowej instalacji</p> <p>- przebicie</p>	Poparzenie	Poparzenie, migotanie komór serca, śmierć	Ś	M	M	M	<p>- ostrożność podczas parzenia , spożywania napoi/ posiłków gorących oraz podczas ich przenoszenia</p> <p>- dokonywanie przeglądów instalacji elektrycznej zgodnie z wymaganiem i w tym zakresie</p> <p>- powierzenie napraw urządzeń elektrycznych osobom z uprawnieniami</p> <p>- obsługa urządzeń zgodna z instrukcją bezpieczeństwa</p> <p>- wycofanie niesprawnych urządzeń z użytkowania</p>	M
6.									<p>Oslony, obudowy</p>	M
7.	<p>Uderzenie, przygniecenie</p>	<p>- niewłaściwe składowanie materiałów (dokumenty, segregatory)</p> <p>- niewłaściwe mocowanie regałów</p> <p>- ręczne transportowanie dokumentów</p>	<p>Rany skaleczenia, zadrapania, zmiążżenia</p>		Ś	M	M	M	<p>- właściwe układanie, składowanie towarów, dokumentów na półkach regałów o wyznaczonych nośnościach</p> <p>- właściwe mocowanie regałów</p> <p>- ostrożne przenoszenie ,transportowanie przedmiotów</p>	M

8.	Praca biurowa połączona z obsługą komputera	<ul style="list-style-type: none"> - niewłaściwa organizacja stanowiska pracy z monitorem ekranowym - nieprawidłowa pozycja (garbienie się) na skutek złej widoczności szczegółów na ekranie - nieprawidłowo wyregulowane siedzisko - klawiatura za blisko użytkownika - brak podparcia nadgarstka - klawiatura za wysoko - monotopia pracy - wpływ ładunków elektrostatycznych gromadzących się na monitorze, - niewłaściwa temperatura i wilgotność w pomieszczeniu - brak skutecznej wentylacji - niewłaściwa profilaktyka lekarska - brak szkoleń 	Ból mięśni, stawów, choroby układu krążenia, pogorszenie wzroku, ból oczu, wysuszenie błon śluzowych, ból nadgarstków, zespół cieśni	Ś P Ś	<ul style="list-style-type: none"> - organizacja pracy z monitorem ekranowym zgodnie z obowiązującymi przepisami w tym zakresie - odpowiednie obrotowe krzesło na pięciopunktowej podporze na kółkach z możliwością regulacji kąta nachylenia kręgosłupa i wysokością siedzenia wraz z podłokietnikami - biurko jasne, matowe o odpowiedniej wysokości i ilości blatu roboczego - zapewnienie odpowiedniego natężenia oświetlenia szlucznego zgodne z PN (500lx) - stosowanie podnóżka pod stopy jeśli nie ma możliwości płaskiego ustawienia stóp na posadzce (odczuwalny ucisk na podudzia) - właściwe usytuowanie monitora względem oświetlenia (boczne ustawienie) z ograniczeniem odbicia i oślnienia - ustawienie klawiatury z zachowaniem 10cm od krawędzi stołu (miejsce na nadgarSKI) - właściwa odległość oczu od monitora (40-75cm) - zapewnienie komfortu cieplnego zaleca się temperaturę w zakresie 18-23 stopnie Celsjusza, 	Wentylacja	M
----	---	---	--	-------	--	------------	---

OCENA RYZYKA ZAWODOWEGO

URZĄD GMINY MAŁA WIEŚ

						<p>wilgotność na poziomie 40%</p> <ul style="list-style-type: none"> - zachowanie odpowiednich odległości między monitorami 60cm, od tyłu monitora 80cm - stosowanie przerw po godzinnej pracy z monitorem - szkolenia - właściwa profilaktyka lekarska - skuteczna wentylacja 				
9.	Przeciążenie układu mięśniowo-szkieletowego	<ul style="list-style-type: none"> - ręczne transportowanie przedmiotów powyżej dopuszczalnych norm - niewłaściwa profilaktyka lekarska 	Ból mięśni- stawów, skręcenie, zerwanie, naderwanie	M	M	BM	<ul style="list-style-type: none"> - ręczne transportowanie zgodne z dopuszczalnymi normami - właściwa profilaktyka lekarska 			BM
10.	Pożar - wybuch	<ul style="list-style-type: none"> - zwarcie instalacji elektrycznej budynku - niewłaściwe składowanie materiałów - zaprószenie ognia - brak szkoleń 	Poparzenia, zatrucia, śmierć	D	M	Ś	<ul style="list-style-type: none"> - wykonywanie przeglądów instalacji elektrycznej zgodnie z przepisami w tym zakresie - właściwe składowanie i magazynowanie substancji chemicznych, materiałów - przestrzeganie instrukcji użytkowanych maszyn, urządzeń - szkolenia - zapewnienie sprawnych podręcznych sprzętów 	Gaśnice		M

						<p>gaśniczych</p> <ul style="list-style-type: none"> - zapoznanie pracowników z instrukcją bezpieczeństwa pożarowego i sposobami ewakuacji 	
11. Zagrożenia biologiczne	<ul style="list-style-type: none"> - ludzie (droga powietrzno-kropelkowa): grypa gr 2 - koronawirus (droga powietrzno-kropelkowa) 	<p>Choroby układu oddechowego: grypa (wirus), przeziębienie (wirus), angina (bakt.), koronawirus</p>	<p>Ś P Ś</p>		<p>Ś</p>	<ul style="list-style-type: none"> - szczepienia profilaktyczne - zapewnienie pomieszczeń higieniczno-sanitarnych - zachowanie reżimu sanitarnego - profilaktyka lekarska - bieżące utrzymanie czystości - częste mycie rąk - dezynfekcja rąk - unikanie kontaktu z osobami zarażonymi - stosowanie się do zaleceń Ministra Zdrowia w przypadku ogłoszenia stanu zagrożenia epidemiologicznego, pandemii, stanu klęski żywiołowej i innych - mycie/dezynfekcja powierzchni często dotykanych - zapewnienie sprawnej wentylacji 	<p>Rękawiczki jednorazowe, maski ew. przyłbica (w przypadku pandemii), wentylacja</p> <p>§</p>

12.	Stres psychospołeczny	<ul style="list-style-type: none"> - odpowiedzialność - trudne relacje z klientami - reprezentowanie instytucji na zewnątrz - narzucone tempo pracy - przeciążenie ilościowe i jakościowe - podejmowanie trudnych decyzji - presja czasu - inne niespodziewane zdarzenia tj. napad, agresja osób trzecich itp. 	Choroby układu krążenia, choroby układu pokarmowego, ból głowy, zmęczenie, depresja, nerwica, nadciśnienie tętnicze, bezsenność	D P D	D P D	<ul style="list-style-type: none"> - bieżące rozwiązywanie konfliktów - właściwe planowanie pracy - wsparcie u specjalisty - profilaktyka lekarska - szkolenia 	Ś
13.	Wypadek komunikacyjny (wyjazdy służbowe)	<ul style="list-style-type: none"> - nieprzestrzeganie przepisów ruchu drogowego - brak ostrożności, pośpiech - niewłaściwy stan techniczny pojazdu - inny uczestnik ruchu - poruszenie się w miejscach do tego nieprzeznaczonych - niekorzystne warunki 	Stłuczenia, złamania, urazy wewnętrzne, kalectwo, śmierć	D M D	D M Ś	<ul style="list-style-type: none"> - przestrzeganie przepisów o ruchu drogowym - poruszenie się wyznaczonymi drogami - wzmożona uwaga i koncentracja podczas prowadzenia pojazdu, brak pośpiechu - kontrola stanu technicznego pojazdu - stosowanie zasady ograniczonego zaufania - korzystanie z zestawu głośnomówiącego podczas prowadzenia rozmów telefonicznych 	M-

		atmosferyczne									
		- prowadzenie rozmów przez telefon - inne nieprzewidziane zdarzenia np. awaria pojazdu, dzika zwierzyzna									

13. Karta oceny ryzyka zawodowego dla: Inspektor Danych Osobowych

Praca ma charakter pracy biurowej oraz pracy w terenie. W przypadkach nadzwyczajnych możliwa praca zdalna.

Lp.	Czynnik	Źródło czynnika	Skutek zdrowotny	Skutki	Prawdopodobieństwo	Ryzyko	Sposoby zmniejszenia ryzyka	Zastosowane środki ochrony zbiorowej i indywidualnej	Ryzyko po redukcji
1.	Kontakt pracownika z ostrymi elementami	- nieuwaga, nieostrożność w trakcie posługiwania się narzędziami biurowymi, (zszywacz do papieru, nożyczki, inne) - skaleczenie kartką papieru, wystającą zszywką - obsługa niszczarki do papieru	Skaleczenie, zadrapanie	M	P	M	- ostrożność podczas posługiwania się urządzeniami biurowymi - obsługa niszczarki zgodnie z instrukcją bezpieczeństwa - ostrożność podczas kontaktu z ostrymi elementami		M
2.	Upadek na niższy poziom	- wyszczerbione, śliskie stopnie schodowe - pośpiech, nieostrożność w trakcie poruszania się po schodach, ciągach	Skreślenie stawu naderwanie mięśni, ścięgien, złamanie, urazy wewnętrzne, kalectwo, obrażenia głowy,	Ś	P	Ś	- ostrożne poruszanie się po klatkach schodowych, korzystanie z barier i poręczy - zapewnienie właściwego oświetlenia klatki	Poręcze, balustrady, oświetlenie	M

		<p>komunikacyjnych</p> <ul style="list-style-type: none"> - niewłaściwe oświetlenie klatki schodowej - wejście na drabinę, podest po dokumenty - brak szkoleń - niewłaściwa profilaktyka lekarska - wykonywanie pracy zdalnej z mieszkania/domu-poruszanie się schodami 	<p>zaburzenia neurologiczne, utrata przemijająca pamięci</p>			<p>schodowej</p> <ul style="list-style-type: none"> - bieżąca naprawa stopni schodów oraz utrzymanie ich czystości - ostrożność podczas poruszania się w terenie - korzystanie ze sprawnych technicznie i atestowanych drabinek, podestów - korzystanie z drabinek/podestów zgodnie z instrukcją bhp w tym zakresie - szkolenia - właściwa profilaktyka lekarska 	
3.	<p>Upadek w wyniku potknięcia, w poślizgnięcia miejscu wykonywania pracy oraz w terenie</p>	<ul style="list-style-type: none"> - niewłaściwa organizacja pracy - nieporządek panujący na stanowisku pracy - pośpiech - zastawione przejścia, dojścia - rozlane płyny, piasek - śliska nawierzchnia umytej posadzki - stosowanie środków służących utrzymaniu czystości posadzki nie zwiększających ryzyko 	<p>Skręcenie stawu naderwanie mięśni, ścięgien, złamania, urazy wewnętrzne</p>	Ś	M	<ul style="list-style-type: none"> - właściwa organizacja pracy - utrzymanie ładu i porządku na stanowiskach pracy w miejscach komunikacji - bieżąca naprawa uszkodzonego podłoża - oznaczenie barwami ostrzegawczymi różnic poziomów, wysokich progów - ostrożne poruszanie się w terenie w miejscach do tego przeznaczonych - zapewnienie właściwego oświetlenia komunikacji 	<p>Oświetlenie, taśma ostrzegawcza, znaki ostrzegawcze</p> <p style="text-align: right;">M</p>

		<p>poślizgnięcia</p> <ul style="list-style-type: none"> - odstająca wykładzina - wysokie progi - niewłaściwe oświetlenie - nieznakowane różnice poziomów - nierówna nawierzchnia posadzki - przewody w miejscach przejść - śliska, nierówna powierzchnia ulic, parkingów, chodników - poruszanie się w miejscach do tego nie przeznaczonych - niekorzystne warunki atmosferyczne - oblodzone, zaśnieżone schody, parking w okresie zimowym 		M	P	M	<ul style="list-style-type: none"> - bezkolizyjne prowadzenie przewodów - niwelowanie nierówności wykładzin - oznaczenia ostrzegawcze typu : UWAGA ŚLISKA NAWIERZCHNIA w przypadku świeżo mytej podłogi, stosowanie środków czystości nie zwiększających ryzyko poślizgu 		4.	Uderzenie o ostre wystające elementy, (kanty blatów itp.)	<ul style="list-style-type: none"> - nadmierna ilość mebli, sprzętu zgromadzona jednocześnie w pomieszczeniu - kanty biurek, szafek, otwarte 	Rany i powierzchniowe urazy, stłuczenia	M	P	M	<ul style="list-style-type: none"> - zapewnienie odpowiedniej wolnej powierzchni na stanowisku pracy - utrzymanie ładu i porządku 	BM
--	--	--	--	---	---	---	---	--	----	---	--	---	---	---	---	---	----

OCENA RYZYKA ZAWODOWEGO
URZĄD GMINY MAŁA WIEŚ

								- ostrożność		
5.	Gorące powierzchnie, płyny.	dzwiczki - pośpiech, nieostrożność w trakcie przemieszczania się po pomieszczeniach - zbyt mała ilość powierzchni przypadająca na pracownika w pomieszczeniu - przenoszenie i spożywanie gorących/ ciepłych napoi	Poparzenie	Ś	M	M		- ostrożność podczas parzenia , spożywania napoi/ posiłków gorących oraz podczas ich przenoszenia		M
6.	Kontakt pracownika z elementami będącymi lub mogącymi znaleźć się pod napięciem	- mechaniczne, termiczne uszkodzenie izolacji przewodów zasilających urządzenia biurowe -nieprzestrzeganie instrukcji eksploatacji w trakcie użytkowania urządzeń zasilanych elektrycznie - dokonywanie napraw instalacji, sprzętu przez osoby nieuprawnione - uszkodzone gniazda wtyczkowe - brak skutecznej ochrony przeciwporażeniowej instalacji - przebicie	Poparzenie, migotanie komór serca, śmierć					- dokonywanie przeglądów instalacji elektrycznej zgodnie z wymaganiami w tym zakresie - powierzenie napraw urządzeń elektrycznych osobom z uprawnieniami - obsługa urządzeń zgodna z instrukcją bezpieczeństwa - wycofanie niesprawnych urządzeń z użytkowania	Osfony, obudowy	M

7.	Uderzenie, przygniecenie	<ul style="list-style-type: none"> - niewłaściwe składowanie materiałów (dokumenty, segregatory) - niewłaściwe mocowanie regałów - ręczne transportowanie dokumentów 	Rany skaleczenia, zadrapania, zmiążdżenia	Ś	M	M	<ul style="list-style-type: none"> - właściwe układanie, składowanie towarów, dokumentów na półkach regałów o wyznaczonych nośnościach - właściwe mocowanie regałów - ostrożne przenoszenie, transportowanie przedmiotów 	M
8.	Praca biurowa połączona z obsługą komputera	<ul style="list-style-type: none"> - niewłaściwa organizacja stanowiska pracy z monitorem ekranowym - nieprawidłowa pozycja (garbienie się) na skutek złej widoczności szczegółów na ekranie - nieprawidłowo wyregulowane siedzisko - klawiatura za blisko użytkownika - brak podparcia nadgarstka - klawiatura za wysoko - monotopia pracy - wpływ ładunków elektrostatycznych gromadzących się na monitorze, - niewłaściwa temperatura i wilgotność w pomieszczeniu 	Ból mięśni, stawów, choroby układu krążenia, pogorszenie wzroku, ból oczu, wysuszenie błon śluzowych, ból nadgarstków, zespół cieśni	Ś	P	Ś	<ul style="list-style-type: none"> - organizacja pracy z monitorem ekranowym zgodnie z obowiązującymi przepisami w tym zakresie - odpowiednie obrotowe krzesło na pięciopunktowej podporze na kółkach z możliwością regulacji kąta nachylenia kręgosłupa i wysokością siedzenia wraz z podłokietnikami - biurko jasne, matowe o odpowiedniej wysokości i ilości biału roboczego - zapewnienie odpowiedniego natężenia oświetlenia sztucznego zgodne z PN (500lx) - stosowanie podnóżka pod stopy jeśli nie ma możliwości płaskiego ustawienia stóp na posadzce (odczuwalny ucisk na podudzia) - właściwe usytuowanie monitora względem oświetlenia (boczne ustawienie) z ograniczeniem odbicia i oślnienia 	Wentylacja M

							<ul style="list-style-type: none"> - ustawienie klawiatury z zachowaniem 10cm od krawędzi stołu (miejsce na nadgarSKI) - właściwa odległość oczu od monitora (40-75cm) - zapewnienie komfortu cieplnego zaleca się temperaturę w zakresie 18-23 stopnie Celsjusza, wilgotność na poziomie 40% - zachowanie odpowiednich odległości między monitorami 60cm, od tyłu monitora 80cm - stosowanie przerw po godzinnej pracy z monitorem - szkolenia - właściwa profilaktyka lekarska - skuteczna wentylacja 		
	<ul style="list-style-type: none"> - brak skutecznej wentylacji - niewłaściwa profilaktyka lekarska - brak szkoleń 								
9.	Przeciążenie układu mięśniowo-szkieletowego	<ul style="list-style-type: none"> - ręczne transportowanie przedmiotów powyżej dopuszczalnych norm - niewłaściwa profilaktyka lekarska 	Ból mięśni- stawów, skręcenie, zerwanie, naderwanie	M	M		<ul style="list-style-type: none"> - ręczne transportowanie zgodne z dopuszczalnymi normami - właściwa profilaktyka lekarska 		BM

10.	Pożar - wybuch	<ul style="list-style-type: none"> - zwarcie instalacji elektrycznej budynku - niewłaściwe składowanie materiałów - zaproszenie ognia - brak szkoleń 	Poparzenia, zatrucia, śmierć	D	M	Ś	<ul style="list-style-type: none"> - wykonywanie przeglądów instalacji elektrycznej zgodnie z przepisami w tym zakresie - właściwe składowanie i magazynowanie substancji chemicznych, materiałów - przestrzeganie instrukcji użytkowanych maszyn, urządzeń - szkolenia - zapewnienie sprawnych podręcznych sprzętów gaśniczych - zapoznanie pracowników z instrukcją bezpieczeństwa pożarowego i sposobami ewakuacji 	Gaśnice	M
11.	Zagrożenia biologiczne	<ul style="list-style-type: none"> - ludzie (droga powietrzno-kropelkowa): grypa gr 2 - koronawirus (droga powietrzno-kropelkowa) 	Choroby układu oddechowego: grypa (wirus), przeziębienie (wirus), angina (bakt.), koronawirus	Ś	P	Ś	<ul style="list-style-type: none"> - szczepienia profilaktyczne - zapewnienie pomieszczeń higieniczno-sanitarnych - zachowanie reżimu sanitarnego - profilaktyka lekarska - bieżące utrzymanie czystości - częste mycie rąk - unikanie kontaktu z osobami zarażonymi - stosowanie się do zaleceń Ministra Zdrowia w 	Rękawiczki jednorazowe , maski ew. przyłbica (w przypadku pandemii), wentylacja	Ś

OCENA RYZYKA ZAWODOWEGO

URZĄD GMINY MAŁA WIEŚ

									przypadku ogłoszenia stanu zagrożenia epidemiologicznego, pandemii, stanu klęski żywiołowej i innych		
									- mycie/dezynfekcja powierzchni często dotykanych - zapewnienie sprawnej wentylacji		
									- bieżące rozwiązywanie konfliktów - właściwe planowanie pracy - wsparcie u specjalisty - profilaktyka lekarska - szkolenia		§
12.	Stres psychospołeczny	- odpowiedzialność - trudne relacje z petentami - reprezentowanie instytucji na zewnątrz - narzucone tempo pracy - przeciążenie ilościowe i jakościowe - podejmowanie trudnych decyzji - presja czasu - inne niespodziewane zdarzenia tj. napad, agresja osób trzecich itp.	Choroby układu krążenia, choroby układu pokarmowego, ból głowy, zmęczenie, depresja, nerwica, nadciśnienie tętnicze, bezsenność	D	P	D			- przestrzeganie przepisów o ruchu drogowym - poruszanie się wyznaczonymi drogami - wzmożona uwaga i koncentracja podczas		M-
13.	Wypadek komunikacyjny (wyjazdy służbowe)	- nieprzestrzeganie przepisów ruchu drogowego - brak ostrożności, pospiesz	Situczenia, złamanie, urazy wewnętrzne, kalectwo, śmierć	D	M		§				

OCENA RYZYKA ZAWODOWEGO

URZĄD GMINY MAŁA WIEŚ

	<ul style="list-style-type: none"> - niewłaściwy stan techniczny pojazdu - inny uczestnik ruchu - poruszanie się w miejscach do tego nieprzeznaczonych - niekorzystne warunki atmosferyczne - prowadzenie rozmów przez telefon - inne nieprzewidziane zdarzenia np. awaria pojazdu, dzika zwierzyna 				<p>prowadzenia pojazdu, brak pośpiechu</p> <ul style="list-style-type: none"> - kontrola stanu technicznego pojazdu - stosowanie zasady ograniczonego zaufania - korzystanie z zestawu głośnomówiącego podczas prowadzenia rozmów telefonicznych 	
--	---	--	--	--	---	--

14. Podsumowanie

W wyniku przeprowadzonej analizy zagrożeń szacowane ryzyko na stanowiskach pracy występującym w Urzędzie Gminy Mała Wieś kształtuje się następująco:

Nazwa stanowiska	Poziom ryzyka
Wójt Gminy	Dopuszczalne średnie
Referat Organizacyjny	Dopuszczalne średnie- pracownicy biurowi
	Dopuszczalne średnie- pracownicy fizyczni
Referat Planowania i Finansów	Dopuszczalne średnie
Urząd Stanu Cywilnego	Dopuszczalne średnie
Referat Ochrony Środowiska i Usług Komunalnych	Dopuszczalne średnie –pracownicy biurowi
	Dopuszczalne średnie- pracownicy fizyczni
Referat Rolnictwa, Gospodarki Przestrzennej, Komunikacji i Inwestycji	Dopuszczalne średnie
Pełnomocnik Wójta ds. obrony cywilnej, zarządzania kryzysowego i ochrony informacji niejawnych	Dopuszczalne średnie
Inspektor Ochrony Danych Osobowych	Dopuszczalne średnie

15. Lista pracowników zapoznanych z oceną ryzyka zawodowego

Lp.	Imię i nazwisko	Stanowisko	Data zapoznania	Podpis

16. Oświadczenie pracownika o zapoznaniu z ryzykiem zawodowym

**Oświadczenie pracownika
o zapoznaniu się z dokonaną przez pracodawcę oceną ryzyka zawodowego**

.....

(miejsowość i data)

Niżej podpisany/a.....

(imię i nazwisko pracownika)

zatrudniony w

Urząd Gminy w Małej Wsi

(oznaczenie pracodawcy)

Potwierdzam, że zostałem w dniu poinformowany przez pracodawcę
o ryzyku zawodowym, które wiąże się z wykonywaną przeze mnie pracą na stanowisku

.....

Pracodawca poinformował mnie ponadto o podjętych działaniach chroniących przed zagrożeniami
występującymi na moim stanowisku pracy.

.....

(podpis pracownika)

